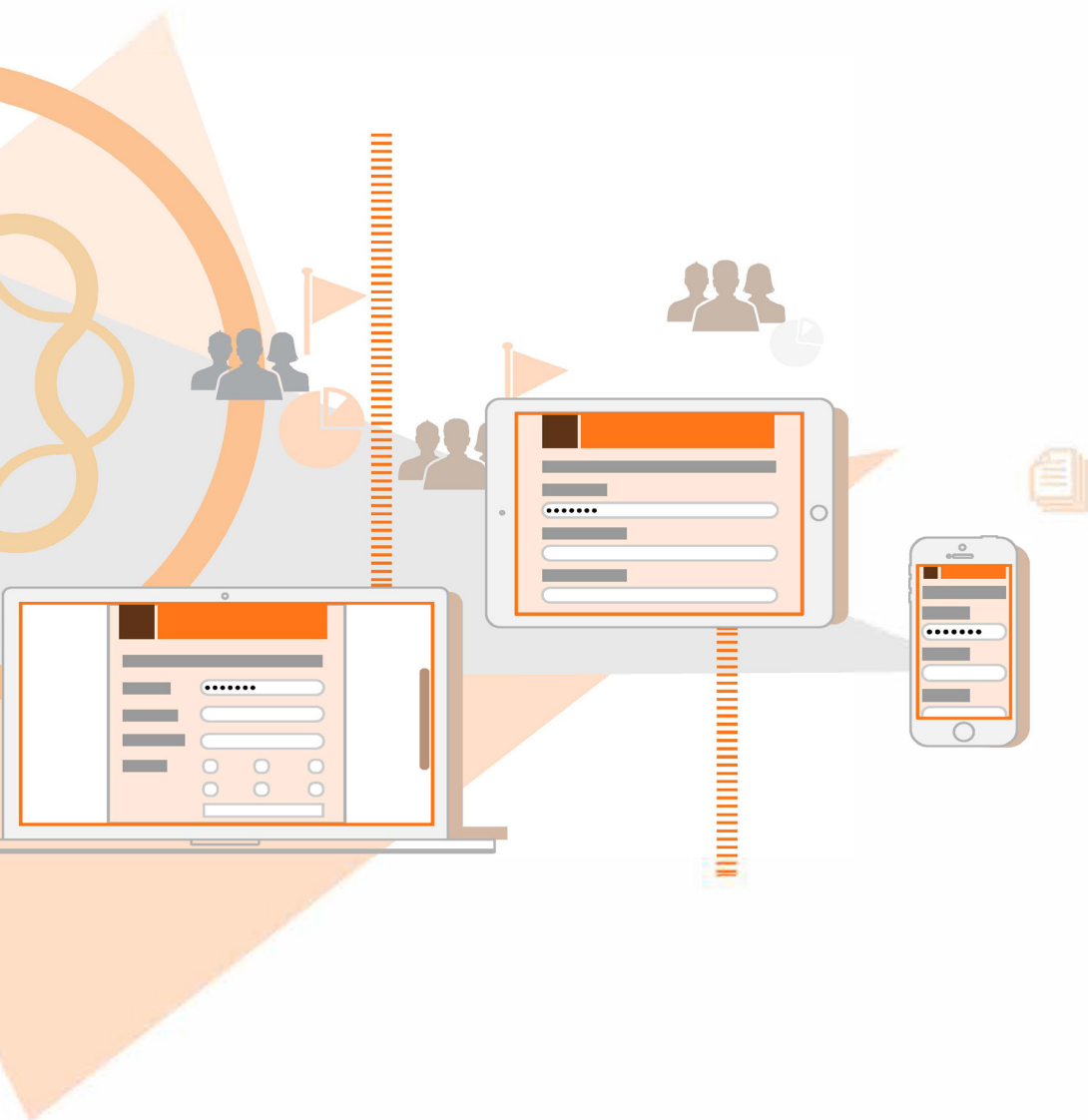


Installation et déploiement d'Adobe Experience Manager Forms sur JEE pour JBoss



AEM 6.2 Forms

Informations juridiques

Pour consulter les informations juridiques, voir <https://helpx.adobe.com/fr/legal/legal-notice.html>.

Table des matières

Chapitre: 1 À propos de ce document	1
A qui est destiné ce document ?	1
Conventions utilisées dans ce document	1
Informations complémentaires	3
Chapitre: 2 Introduction à l'installation, à la configuration et au processus de déploiement	4
Présentation de l'installation, de la configuration et du déploiement	4
Sélection des tâches pour configurer et déployer	5
Liste d'installation et de déploiement d'AEM Forms on JEE	5
Chapitre: 3 Installation des modules AEM Forms	6
Avant de commencer	6
Présentation de l'installation	6
Vérification du programme d'installation	6
Identification de la version du référentiel CRX configuré	7
Considérations relatives à l'installation	7
Chemins d'installation	7
Répertoires temporaires	8
Installation sur une plateforme intermédiaire Windows pour Linux ou UNIX	9
Configuration de la variable d'environnement JAVA_HOME	9
Notes générales sur l'installation	9
Installation d'AEM Forms on JEE	10
Etapes suivantes	11

Chapitre: 4 Configuration d’AEM Forms on JEE pour le déploiement	12
Considérations relatives à la configuration et au déploiement d’AEM forms on JEE	12
Remarques générales	12
Comparaison de la version avec interface de ligne commande et de la version avec interface utilisateur graphique de Configuration Manager	13
Considérations relatives au serveur d’applications JBoss	13
Considérations relatives à la configuration des grappes de serveurs d’AEM Forms on JEE	14
Définition de la date, de l’heure et du fuseau horaire	14
Considérations relatives à la mise à niveau du référentiel	14
Tâches préalables à la configuration d’AEM Forms on JEE	14
Configuration et déploiement d’AEM Forms on JEE	15
Configuration d’AEM Forms on JEE	15
Configuration de CRX	17
(Hôte distant uniquement) Récapitulatif de la configuration de CRX	18
Configuration d’Acrobat pour PDF Generator	18
Résumé de la configuration	18
Déploiement des fichiers EAR d’Adobe Experience Manager Forms	18
Initialisation de la base de données d’Adobe Experience Manager Forms	20
Déploiement du service Central Migration Bridge	20
Déploiement des composants d’Adobe Experience Manager Forms	20
Configuration des composants d’Adobe Experience Manager Forms	21
Informations JNDI du serveur d’Adobe Experience Manager Forms	21
Connector for EMC Documentum	21
Connector for IBM Content Manager	22
Connector for IBM FileNet	22
Connector for Microsoft SharePoint	23
Configuration du serveur Adobe Experience Manager Forms pour la conversion des fichiers natifs	23
Préparation du test de l’outil System Readiness de PDF Generator	24
Configuration des extensions d’Acrobat Reader DC	24
Récapitulatif et étapes suivantes	24
 Chapitre: 5 Déploiement d’AEM Forms on JEE vers JBoss	 25
À propos du déploiement des modules AEM Forms on JEE	25
Résumé des composants déployables	25
Déploiement sur JBoss Application Server	26
Pour déployer des modules AEM Forms on JEE vers JBoss Application Server :	26
 Chapitre: 6 Tâches à effectuer après le déploiement	 27
Tâches générales	27
Configurer l’agent de sérialisation	27
Exécution d’une sauvegarde de l’image système	27
Configuration de l’URL et du numéro de port pour le SDK client	27
Redémarrage du serveur d’applications	28

Vérification du déploiement	28
Accès aux applications Web des modules	32
Accès à l'application Web d'extensions DC d'Acrobat Reader	32
Accès à Workspace	32
Accès à l'espace de travail HTML	33
Accès à Forms Manager	33
Accès à l'application Web PDF Generator	33
Accès à Document Security	33
Accès à User Management	34
Configuration d'une instance d'auteur et de publication	34
Configuration de l'instance d'auteur	35
Configuration de l'instance de publication	35
Communication entre les instances d'auteur et de publication	37
Configuration de l'implémentation IPv6	38
Installation des polices japonaises pour Adobe Reader	38
Configuration de PDF Generator	39
Variables d'environnement	39
Configuration du serveur d'applications pour utiliser le serveur proxy HTTP	40
Définition de l'imprimante Adobe PDF comme imprimante par défaut	41
Configuration d'Acrobat Professional (systèmes Windows uniquement)	41
Ajout de polices à PDF Generator	43
Configuration des conversions HTML vers PDF	44
Installation du client d'imprimante réseau	46
Modification des paramètres de blocage des fichiers	48
Paramètres de performance du dossier de contrôle	49
Activez la conversion PDF pour les documents Microsoft Word contenant des champs protégés	49
Configuration finale pour Document Security	50
Configuration de l'accès LDAP	50
Configuration de User Management (domaine local)	50
Configuration de User Management avec le protocole LDAP (domaine d'entreprise)	50
Activation du mode FIPS	52
Activation ou désactivation du mode FIPS	52
Configuration des paramètres de signature numérique HTML	53
Configuration du support d'authentification Kerberos pour AEM Forms on JEE Connector for Microsoft SharePoint	53
Configuration de Connector for EMC Documentum	54
Configuration de Connector for EMC Documentum	54
Création du format MIME XDP dans un référentiel Documentum	58
Activation de la prise en charge de plusieurs courtiers de connexions	59
Configuration de Connector for IBM Content Manager	60
Configuration de Connector for IBM Content Manager	60
Pour vous connecter en mode de connexion Use Credentials from process context :	62
Configuration du service Connector for IBM FileNet	64
Isolation des grappes JBoss	69

(Facultatif) Activation de la sécurité de console JMX	70
Activation des messages sur JBoss autonome	71
Chapitre: 7 Configuration de la production avancée	72
Configuration de la taille du pool pour Output et Forms	72
Modification de la valeur PoolMax existante	72
PDF Generator	73
Configuration de la taille du pool EJB	73
Activation de CIFS sous Windows	74
Activation de NetBIOS sur TCP/IP	74
Ajout d'adresses IP	74
Désactivation du partage de fichiers et d'imprimantes sous Windows Server 2008	75
Désactivation du partage de fichiers et d'imprimantes sous Windows Server 2012	75
Chapitre: 8 Annexe : Interface de ligne de commande du programme d'installation	76
Présentation	76
Installation d'AEM Forms sur JEE	76
Journaux d'erreurs	78
Désinstallation d'AEM Forms on JEE en mode console	78
Désinstallation de JBoss Application Server et MySQL pour Adobe	79
Pour désinstaller JBoss ou MySQL pour AEM Forms on JEE :	79
Etapes suivantes	79
Chapitre: 9 Annexe : Interface de ligne de commande de Configuration Manager	80
Ordre des opérations	80
Fichier de propriétés de l'interface de ligne de commande	81
Propriétés de configuration générales	82
Propriétés courantes	82
Configuration des propriétés AEM Forms on JEE	84
Configuration ou validation des propriétés du serveur d'applications	86
Initialisation des propriétés AEM Forms on JEE	86
Déploiement des propriétés des composants d'AEM Forms on JEE	86
Ajout d'un utilisateur administrateur pour PDF Generator	87
Configuration de Connector for IBM Content Manager	87
Configuration de Connector for IBM FileNet	89
Configuration de Connector for EMC Documentum	91
Configuration de Connector for Microsoft SharePoint	92
Utilisation de l'interface de ligne de commande	93
Exemples d'utilisation	97
Journaux d'erreurs de l'interface de ligne de commande de Configuration Manager	98
Etapes suivantes	98

Chapitre: 10 Annexe : Configuration de JBoss en tant que service Windows	99
Téléchargement de Web Native Connector	99
Installation du service Windows	100
Démarrage et arrêt de JBoss Application Server en tant que service Windows	101
Démarrage de JBoss en tant que service Windows	101
Arrêt de JBoss en tant que service Windows	101
Vérification de l'installation	101
Configuration supplémentaire	102
Chapitre: 11 Annexe : Configuration de Connector for Microsoft SharePoint sur le serveur SharePoint	103
Installation et configuration	103
Configuration système requise pour le serveur SharePoint	103
Considérations relatives à l'installation	103
Installation et configuration sur le serveur SharePoint 2007	104
Extraction du programme d'installation Web	104
Modification du fichier de commandes	104
Exécution du fichier de commandes	105
Copie de la configuration du modèle de service vers le dossier de l'application Web IIS	105
Installation et configuration sur le serveur SharePoint 2010 et SharePoint Server 2013	106
Modification des variables d'environnement	106
Extraction du programme d'installation Web	106
Installation et activation du connecteur	106
Activation/désactivation de fonctionnalités	107
Désinstallation de Connector for Microsoft SharePoint Server 2010 et Microsoft SharePoint Server 2013	111

1. À propos de ce document

AEM Forms on JEE est une plateforme de serveur d'entreprise permettant d'automatiser et de rationaliser les processus d'entreprise. AEM Forms on JEE comprend les composants suivants :

- Foundation basé sur J2EE, qui fournit les fonctions serveur et l'environnement d'exécution ;
- des outils permettant de concevoir, de développer, et de tester les applications d'AEM Forms on JEE ;
- les modules et services sont déployés sur le serveur AEM Forms on JEE et fournissent des services fonctionnels.

Pour plus d'informations sur l'architecture et les fonctionnalités d'AEM Forms on JEE, voir [Présentation d'AEM Forms](#).

Ce document fait partie d'un plus grand ensemble de documents disponible sur la [page de documentation](#). Il est recommandé de commencer par le guide de préparation et de passer en suite au guide d'installation et de configuration selon que vous effectuez une nouvelle installation (serveur unique ou grappe) ou une mise à niveau de votre déploiement existant. Pour le déploiement clé en main, qui ne sert qu'à des fins d'évaluation, voir [Installation et déploiement d'AEM forms on JEE à l'aide de JBoss clé en main](#).

1.1. A qui est destiné ce document ?

Ce guide propose des informations aux administrateurs et aux développeurs chargés d'installer, de mettre à niveau, de configurer, d'administrer ou de déployer les composants d'AEM forms on JEE. Il s'adresse donc à un public familiarisé avec les serveurs d'applications, les systèmes d'exploitation, les serveurs de base de données ainsi que les environnements Web J2EE.

1.2. Conventions utilisées dans ce document

La documentation relative à l'installation et à la configuration d'AEM Forms on JEE utilise les conventions de dénomination suivantes pour les chemins d'accès aux fichiers les plus courants.

Nom	Valeur par défaut	Description
<i>[racine aem-forms]</i>	Windows : C:\Adobe\Adobe_Experience_Manager_Forms Linux et Solaris : /opt/adobe/Adobe_Experience_Manager_Forms	

Nom	Valeur par défaut	Description
[racine du serveur d'applications]	Ces emplacements d'installation sont des exemples. Le vôtre peut être différent. Serveur d'applications JBoss sous Windows : C:\Adobe\Adobe_Experience_Manager_Forms\jboss Serveur d'applications JBoss sous Linux : /opt/jboss /	
[racine du serveur de base de données]	Dépend du type de base de données et de vos spécifications lors de l'installation.	Emplacement d'installation du serveur de base de données d'AEM Forms on JEE.
[AEM_temp_dir]	Sous Windows : C:\Adobe\Adobe_Experience_Manager_Forms\tmp Sous Linux, UNIX et AIX : /opt/adobe/Adobe_Experience_Manager_Forms/tmp	Répertoire temporaire pour le serveur AEM Forms on JEE.
[CRX_accueil]	Sous Windows : C:\Adobe\Adobe_Experience_Manager_Forms\crx-repository Sous Linux, UNIX et AIX : /opt/adobe/Adobe_Experience_Manager_Forms/crx-repository	Répertoire utilisé pour l'installation du référentiel CRX.

REMARQUE : Ce document utilise les termes d'Adobe Experience Manager Forms, d'AEM Forms, d'AEM Forms on JEE et de LiveCycle de manière interchangeable.

Dans ce guide, la plupart des informations concernant l'emplacement des répertoires s'appliquent à toutes les plateformes (tous les noms de fichier et chemins d'accès respectent la casse sur les systèmes d'exploitation différents de Windows). Les informations concernant une plateforme spécifique sont indiquées le cas échéant.

1.3. Informations complémentaires

Les ressources indiquées dans le tableau ci-dessous peuvent vous aider à mieux comprendre AEM Forms on JEE.

Pour plus d'informations sur	Voir
Informations générales sur AEM Forms on JEE et les modules	Présentation d'AEM Forms
Préparation à l'installation d'AEM Forms on JEE	Préparation à l'installation d'AEM Forms on JEE (serveur unique)
Exécution de tâches administratives	Aide à l'administration
Toute la documentation disponible relative à AEM Forms on JEE	Documentation d'AEM Forms on JEE
Mises à jour des correctifs, notes techniques et informations complémentaires sur cette version du produit	Service de support aux entreprises d'Adobe

2. Introduction à l'installation, à la configuration et au processus de déploiement

2.1. Présentation de l'installation, de la configuration et du déploiement

L'installation, la configuration et le déploiement d'AEM Forms on JEE impliquent les procédures suivantes :

- **Installation** : installez AEM Forms on JEE en exécutant le programme d'installation. Lors de l'installation d'AEM Forms on JEE, tous les fichiers requis sont copiés sur votre ordinateur dans une même arborescence d'installation. Le répertoire d'installation par défaut est C:\Adobe\Adobe_Experience_Manager_Forms (Windows) ou /opt/adobe/Adobe_Experience_Manager_Forms (non-Windows), mais vous pouvez toutefois installer les fichiers dans un autre répertoire.
- **Configuration** : la configuration d'AEM Forms on JEE permet de modifier différents paramètres qui déterminent le fonctionnement d'AEM Forms on JEE. L'assemblage du produit place tous les composants installés dans plusieurs fichiers EAR et JAR déployables, selon les instructions de votre configuration. Pour configurer et assembler les composants à déployer, exécutez Configuration Manager. Vous pouvez configurer et assembler plusieurs modules d'AEM Forms on JEE simultanément.
- **Déploiement** : le déploiement du produit implique le déploiement des fichiers EAR assemblés et des fichiers associés sur le serveur d'applications sur lequel vous envisagez d'exécuter AEM Forms on JEE. Si vous avez configuré plusieurs modules, les composants déployables sont contenus dans les fichiers EAR déployables. Les composants et les fichiers d'archive d'AEM Forms on JEE sont compressés dans des fichiers JAR.

REMARQUE : Le fichier d'archive d'AEM Forms on JEE utilise l'extension de fichier .lca.

- **Initialisation de la base de données** : l'initialisation de la base de données à utiliser avec AEM Forms on JEE crée les tables destinées au fonctionnement d'User Management et d'autres composants de la solution. Pour déployer un module se connectant à la base de données, vous devez initialiser celle-ci une fois le déploiement effectué.

Avant de commencer à installer et configurer AEM Forms on JEE, assurez-vous que vous avez préparé votre environnement comme décrit dans les guides de préparation correspondants.

2.2. Sélection des tâches pour configurer et déployer

Après avoir installé AEM Forms on JEE, vous pouvez exécuter Configuration Manager pour :

- configurer les modules dans un fichier EAR en vue d'un déploiement sur le serveur d'applications ou la grappe de serveurs d'applications ;
- initialiser la base de données d'AEM forms on JEE ;
- déployer les composants d'AEM Forms on JEE ;
- valider le déploiement des composants d'AEM Forms on JEE ;
- configurer les composants d'AEM forms on JEE.

2.3. Liste d'installation et de déploiement d'AEM Forms on JEE

La liste ci-dessous indique les étapes requises pour l'installation d'AEM Forms on JEE à l'aide de la méthode manuelle. Vous devez installer votre serveur d'applications ou vos grappes de serveurs d'applications avant d'effectuer l'installation.

- Vérifiez que vous avez installé et configuré les logiciels nécessaires dans l'environnement cible.
- Vérifiez que vous avez créé et configuré le serveur d'applications dans l'environnement cible. Vous pouvez choisir de configurer manuellement JBoss ou utiliser la version préconfigurée par Adobe.
- Exécutez le programme d'installation.
- Exécutez Configuration Manager et sélectionnez la tâche de configuration des fichiers EAR d'AEM Forms on JEE. Cette tâche assure la configuration et l'assemblage d'AEM Forms on JEE.
- Déployez les fichiers EAR sur le serveur d'applications ou sur la grappe de serveurs d'applications. Cette opération doit être effectuée manuellement.
- Exécutez Configuration Manager pour initialiser la base de données d'AEM Forms on JEE et déployer les fichiers des composants d'AEM Forms on JEE.
- Accédez à Administration Console et User Management.
- (Facultatif) Configurez l'accès LDAP.

3. Installation des modules AEM Forms

3.1. Avant de commencer

3.1.1. Présentation de l'installation

Avant d'installer les modules, assurez-vous que votre environnement inclut les logiciels et le matériel nécessaires à l'exécution d'AEM Forms on JEE. Vous devez également connaître les options d'installation et avoir correctement préparé l'environnement. Pour plus d'informations, voir le guide de préparation à l'installation (serveur unique ou grappe de serveurs) ou le guide de préparation à la mise à niveau. La documentation complète d'AEM Forms on JEE est disponible à l'adresse http://www.adobe.com/go/learn_aemforms_tutorials_62_fr

AEM Forms on JEE fournit également une interface de ligne de commande au programme d'installation. Voir Annexe : Interface de ligne de commande du programme d'installation pour obtenir des instructions sur l'utilisation de l'interface de ligne de commande. Il existe également une ligne de commande pour Configuration Manager. Voir Annexe : Interface de ligne de commande du programme d'installation. Ces interfaces sont destinées à être utilisées par les utilisateurs avancés d'AEM Forms on JEE, dans les environnements de serveur ne prenant pas en charge l'utilisation de l'interface utilisateur graphique du programme d'installation ou de Configuration Manager, ou pour les utilisateurs qui souhaitent implémenter des fonctionnalités (non interactives) d'installation par lot.

3.1.2. Vérification du programme d'installation

Respectez les bonnes pratiques suivantes avec les fichiers du programme d'installation, avant de lancer le processus d'installation.

Vérification du DVD d'installation

Assurez-vous que le support d'installation reçu n'est pas endommagé. Si vous copiez le contenu du support de l'installation sur le disque dur de l'ordinateur sur lequel vous installez AEM Forms on JEE, assurez-vous de copier l'intégralité du contenu du DVD sur le disque dur. Pour éviter les erreurs d'installation, ne copiez pas l'image d'installation du DVD dans un répertoire dont la longueur de chemin dépasse la limite de caractères autorisée par Windows.

Installez AEM Forms on JEE à l'aide de la copie locale des fichiers d'installation ou directement à partir du DVD. L'installation risque d'échouer si AEM Forms on JEE est installé via le réseau. Par ailleurs, n'utilisez pas de caractères spéciaux dans le chemin d'accès local (par exemple, le caractère « # »).

Vérification des fichiers téléchargés

Si vous avez téléchargé le programme d'installation à partir du site Web d'Adobe, vérifiez l'intégrité du fichier d'installation grâce à la somme de contrôle MD5. Pour calculer et comparer la somme de contrôle MD5 du fichier téléchargé avec la somme de contrôle publiée sur la page Web de téléchargement Adobe, procédez comme suit :

- **Linux** : utilisez la commande `md5sum`
- **Solaris** : utilisez la commande `digest`
- **Windows** : utilisez un outil tel que WinMD5

Développement des fichiers d'archives téléchargés

Si vous avez téléchargé le fichier ESD à partir du site Web Adobe, extrayez l'ensemble du fichier d'archive `aemforms_server_6_2_0_jboss_all_win.zip` (Windows) ou `aemforms_server_6_2_0_jboss_all_unix.tar.gz` (Linux ou Solaris) sur votre ordinateur. Pour Solaris, utilisez `gunzip` pour extraire le fichier `.gz`.

REMARQUE : veillez à ne pas modifier la hiérarchie des répertoires du fichier ESD d'origine.

3.1.3. Identification de la version du référentiel CRX configuré

- 1) Ouvrez la console Web AEM Forms. L'URL par défaut est `http://[port]:[serveur]/lc/system/console/bundles`.
- 2) Ouvrez le menu État, puis cliquez sur l'option Paramètres Sling.
- 3) Vérifiez les valeurs de la propriété Modes d'exécution. La deuxième valeur de la propriété Modes d'exécution indique la version du référentiel CRX. Par exemple, pour le mode d'exécution suivant, la version du référentiel est CRX3 :

```
Run Modes = [livecycle, crx3, author, samplecontent, crx3tar]
```

3.2. Considérations relatives à l'installation

3.2.1. Chemins d'installation

Pour réussir l'installation, des autorisations de lecture, d'écriture et d'exécution doivent figurer dans le répertoire d'installation. Voici les répertoires d'installation par défaut, mais vous pouvez en spécifier un autre au besoin :

- (Windows) `C:\Adobe\Adobe_Experience_Manager_Forms`

- (Linux ou Solaris) /opt/adobe/Adobe_Experience_Manager_Forms

IMPORTANT : Lorsque vous installez AEM Forms on JEE, n'employez pas de caractères sur deux octets ou des caractères latins étendus (du type àâçéèëïïòùüÄÖßÛ) dans le chemin d'installation.

IMPORTANT : (**Windows uniquement** Le chemin d'accès au répertoire d'installation d'AEM Forms on JEE ne doit contenir aucun caractère non ASCII (par exemple, des caractères internationaux comme é ou ñ), sinon le service JBoss pour AEM Forms on JEE ne démarre pas.

Lorsque vous installez les modules sur des systèmes tels qu'UNIX, vous devez être connecté en tant qu'utilisateur root pour pouvoir installer ces modules dans le répertoire d'installation par défaut /opt/adobe/Adobe_Experience_Manager_Forms. Si vous n'êtes pas connecté en tant qu'utilisateur root, changez de répertoire d'installation et choisissez-en un pour lequel vous disposez de droits (en lecture, écriture et exécution). Par exemple, vous pouvez remplacer le répertoire par /home/[nom_utilisateur]/adobe/adobe_Experience_Manager_forms.

REMARQUE : sur un système de type UNIX, lorsque vous copiez/téléchargez des fichiers à partir de la source (support d'installation), la commande install.bin risque de vous faire perdre les autorisations d'exécutable. Assurez-vous de restaurer les autorisations de lecture et d'exécution après avoir copié/téléchargé les fichiers.

Sous Windows, vous devez posséder des privilèges d'administrateur pour pouvoir installer AEM Forms on JEE.

3.2.2. Répertoires temporaires

Les fichiers temporaires sont générés dans le répertoire temporaire. Dans certaines cas, il est possible que les fichiers temporaires générés ne soient pas effacés lors de la fermeture du programme d'installation. Vous pouvez supprimer ces fichiers manuellement.

Sous Linux, le programme d'installation utilise le répertoire racine de l'utilisateur connecté comme répertoire temporaire de stockage des fichiers. Par conséquent, des messages semblables au texte ci-dessous peuvent s'afficher dans la console :

```
WARNING: could not delete temporary file /home/<username>/ismp001/1556006
```

Lorsque vous avez terminé l'installation, vous devez supprimer manuellement les fichiers temporaires des répertoires suivants :

- (Windows) Chemin TMP ou TEMP tel que défini dans les variables d'environnement
- (Linux ou Solaris) Répertoire racine de l'utilisateur connecté

Sur les systèmes de type UNIX, un utilisateur non connecté comme utilisateur root peut utiliser le répertoire suivant comme répertoire temporaire :

- (Linux) /var/tmp ou /usr/tmp
- (Solaris) /var/tmp ou /usr/tmp

3.2.3. Installation sur une plateforme intermédiaire Windows pour Linux ou UNIX

AEM Forms on JEE peut être installé et configuré dans Windows pour un déploiement sur une plateforme Linux ou UNIX. Vous pouvez utiliser cette fonctionnalité pour effectuer l'installation dans un environnement Linux/UNIX verrouillé. Par exemple, un environnement verrouillé ne comporte pas d'interface utilisateur graphique installée. Pour une plateforme Linux ou UNIX, le programme d'installation installe les fichiers binaires qui sont utilisés par Configuration Manager pour configurer le produit.

Vous pouvez alors utiliser l'ordinateur Windows comme lieu de stockage intermédiaire pour les objets déployables, qui peuvent être copiés sur un ordinateur Linux ou UNIX en vue de leur déploiement sur le serveur d'applications. Le serveur d'applications sur l'ordinateur Windows et l'ordinateur cible Linux ou UNIX sur lequel vous souhaitez installer AEM forms on JEE doivent être identiques.

3.2.4. Configuration de la variable d'environnement JAVA_HOME

La variable d'environnement JAVA_HOME doit pointer vers le SDK Java pour votre serveur d'application, comme expliqué dans le guide de préparation. Voir [Préparation à l'installation d'AEM forms on JEE \(serveur unique\)](#) ou [Préparation à l'installation d'AEM forms on JEE \(grappe de serveurs\)](#) pour plus d'informations

3.2.5. Notes générales sur l'installation

- Sous Windows, pour accélérer l'installation, désactivez tout logiciel d'analyse antivirus à l'accès durant la procédure.
- Si vous effectuez l'installation sur des systèmes de type UNIX, et non directement à partir du DVD du produit, définissez les autorisations d'exécutables dans le fichier d'installation.
- Pour éviter des problèmes de droits lors du déploiement, veillez à être connecté comme l'utilisateur qui exécute le programme d'installation d'AEM Forms on JEE et Configuration Manager lorsque vous exécuterez le serveur d'applications.
- Si vous effectuez l'installation sur des ordinateurs sous UNIX, le répertoire d'installation que vous spécifiez ne doit pas contenir d'espaces.
- Si des erreurs se produisent lors de l'installation, le programme d'installation crée un fichier journal nommé `install.log` qui contient les messages d'erreur. Ce fichier journal est créé dans le répertoire `[racine aem-forms]/log`.
- Vérifiez que la variable d'environnement JAVA_HOME pointe vers le répertoire contenant un JDK compatible. Voir [Combinaisons de plateformes prises en charge](#) pour plus d'informations.

3.3. Installation d'AEM Forms on JEE

1) Lancez le programme d'installation :

- (Windows) Localisez le répertoire `_server\Disk1\InstData\Windows_64\VM` sur le support d'installation ou dans le dossier du disque dur dans lequel vous avez copié le programme d'installation. Cliquez avec le bouton droit sur le fichier `install.exe` et sélectionnez Exécuter en tant qu'administrateur.

REMARQUE : La version 32 bits d'AEM Forms on JEE est également disponible. Accédez au répertoire correspondant et choisissez le fichier d'installation pour lancer le programme d'installation. Notez toutefois que la version 32 bits est prise en charge uniquement à des fins de développement ou d'évaluation et non pour un environnement de production.

- (Linux, Solaris) Accédez au répertoire approprié, puis, à l'invite de commande, saisissez `/Install.bin`.
- (Linux) `/server/Disk1/InstData/Linux/NoVM`
- (Solaris) `/server/Disk1/InstData/Solaris/NoVM`

2) A l'invite, sélectionnez la langue souhaitée pour l'installation, puis cliquez sur **OK**.

3) Dans l'écran d'introduction, cliquez sur **Suivant**.

4) Si une version précédente est installée sur l'ordinateur sur lequel vous exécutez le programme d'installation, l'écran Préparation à la mise à niveau s'affiche.

REMARQUE : si vous effectuez une mise à niveau dynamique sur une nouvelle machine, cet écran n'est pas affiché.

- **Préparer la mise à niveau de l'installation existante vers AEM Forms on JEE :**

Ne sélectionnez pas cette option si vous procédez à une nouvelle installation.

- **Installer AEM Forms on JEE :** installe à nouveau AEM Forms on JEE.

Cliquez sur **Suivant** pour continuer.

5) Dans l'écran Sélection du dossier d'installation, acceptez le répertoire par défaut proposé ou cliquez sur **Choisir** pour accéder au répertoire dans lequel vous souhaitez installer AEM Forms on JEE, puis cliquez sur **Suivant**. Si vous saisissez le nom d'un répertoire qui n'existe pas, ce dernier est créé pour vous.

Cliquez sur Restaurer le dossier par défaut afin de restaurer le chemin d'accès au répertoire par défaut.

REMARQUE : Le répertoire d'installation par défaut d'AEM 6.0 Forms et AEM 6.1 Forms utilise un nom identique. Donc, si vous effectuez la mise à niveau d'AEM 6.0 Forms ou AEM 6.1 Forms vers AEM 6.2 Forms, renommez le répertoire ou installez AEM 6.2 Forms à un emplacement différent.

- 6) Dans l'écran Choix du type d'installation, sélectionnez **Personnalisée > Manuelle**, puis cliquez sur **Suivant**.
Pour l'installation clé en main, voir [Installation et déploiement d'AEM Forms on JEE à l'aide de JBoss clé en main](#).
- 7) (**Windows uniquement**) Dans l'écran Options d'installation manuelle, sélectionnez l'option de déploiement cible et cliquez sur **Suivant** :
 - **Windows (local)** : sélectionnez cette option si vous installez et déployez AEM Forms on JEE sur le serveur local.
 - **Intermédiaire (installé sur des systèmes distants ciblant Windows)** : sélectionnez cette option si vous projetez d'utiliser Windows comme plateforme intermédiaire pour votre déploiement et sélectionnez ensuite le système d'exploitation cible sur le serveur distant. Vous pouvez sélectionner un système d'exploitation UNIX en tant que cible pour le déploiement, même si vous installez le produit sur Windows (Voir Installation sur une plateforme intermédiaire Windows pour Linux ou UNIX.)
- 8) Lisez le contrat de licence d'AEM Forms on JEE, cochez la case **J'accepte** pour accepter les termes du contrat, puis cliquez sur **Suivant**. Si vous n'acceptez pas le contrat de licence, vous ne pouvez pas continuer.
- 9) Dans l'écran Résumé préalable à l'installation, passez en revue les détails et cliquez sur **Installer**. Le programme d'installation affiche la progression de l'installation.
- 10) Passez en revue les informations contenues dans les notes de mise à jour, puis cliquez sur **Suivant**.
- 11) Passez en revue les informations de l'écran Installation terminée.
- 12) La case à cocher **Exécuter Configuration Manager** est sélectionnée par défaut. Cliquez sur **Terminé** pour exécuter Configuration Manager.

*REMARQUE : pour exécuter Configuration Manager ultérieurement, désélectionnez l'option **Démarrer Configuration Manager** avant de cliquer sur **Terminé**. Vous pourrez démarrer Configuration Manager ultérieurement à l'aide du script approprié dans le répertoire [racine aem-forms]/configurationManager/bin. Voir le chapitre Configuration d'AEM Forms on JEE pour le déploiement dans ce guide.*

3.4. Etapes suivantes

Vous devez maintenant configurer AEM Forms on JEE pour le déploiement. Vous pouvez également choisir d'exécuter Configuration Manager ultérieurement à l'aide du fichier ConfigurationManager.bat ou ConfigurationManager.sh situé dans [racine aem-forms]\configurationManager\bin.

4. Configuration d'AEM Forms on JEE pour le déploiement

4.1. Considérations relatives à la configuration et au déploiement d'AEM forms on JEE

4.1.1. Remarques générales

- Pour IPv6, exécutez IP6 Configuration Manager. Pour plus d'informations, voir la section Prise en charge du protocole IPv6 du [Guide de préparation à l'installation](#).
- Vous pouvez remplacer la police par défaut de Configuration Manager en ajoutant l'argument JVM suivant dans le fichier [racine aem-forms]\ConfigurationManager\Bin\ConfigurationManager.bat (Windows) ou [racine aem-forms]\ConfigurationManager\Bin\ConfigurationManager.sh (Linux, UNIX) :

```
-Dlcm.font.override=<FONT_FAMILY _NAME>
```

Par exemple :

```
-Dlcm.font.override=SansSerif
```

Redémarrez Configuration Manager après avoir ajouté l'argument JVM.

- pendant la configuration, si vous devez réinitialiser les données dans Configuration Manager à l'aide de l'option Rétablir les propriétés par défaut, veillez à relancer Configuration Manager. Dans le cas contraire, certains écrans de configuration pourraient ne pas s'afficher.
- Pendant la configuration, vous devez indiquer l'emplacement des pilotes JDBC pour la base de données. Les pilotes Oracle et SQL Server et DB se trouvent dans le répertoire [racine aem-forms]/lib/db/[base de données]. Pour IBM DB2, téléchargez le pilote sur le site Web d'IBM. Copiez également JDBC sur tous les nœuds tout en conservant une structure de répertoires identique pour tous les nœuds. Pour obtenir la liste complète des versions de pilote prises en charge et les emplacements de téléchargement, consultez le document [Combinaisons de plateformes prises en charge](#).

Si vous avez configuré JBoss manuellement, vous devez télécharger et copier les pilotes de la base de données dans le dossier [racine du serveur d'applications]/modules/system/layers/base

- Répertoire de stockage global de documents : spécifiez le répertoire de stockage global de documents qui correspond à la configuration requise décrite dans la section Préparation à l'installation sur un serveur unique ou sur une grappes de serveur. Pour obtenir la documentation la plus récente, consultez http://www.adobe.com/go/learn_aemforms_tutorials_62_fr.

- Dans les environnements en grappe, plusieurs mesures doivent être exécutées manuellement en plus de la configuration automatique effectuée par Configuration Manager.

4.1.2. Comparaison de la version avec interface de ligne commande et de la version avec interface utilisateur graphique de Configuration Manager

Cette section décrit la version avec interface utilisateur graphique de Configuration Manager. Pour obtenir des instructions sur l'utilisation de la version avec interface de ligne de commande de Configuration Manager, voir .

Tâche de configuration	Interface utilisateur graphique de Configuration Manager	Interface en ligne de commande de Configuration Manager	Manuel
Configurer AEM Forms on JEE	Oui	Oui	Non
Initialiser la base de données d'AEM Forms on JEE	Oui	Oui	Non
Valider la connexion au serveur d'AEM Forms on JEE	Oui	Oui	Non
Déployer les composants d'AEM Forms on JEE	Oui	Oui	Non
Valider le déploiement des composants d'AEM Forms on JEE	Oui	Oui	Oui
Configurer les composants d'AEM Forms on JEE	Oui	Oui	Oui

4.1.3. Considérations relatives au serveur d'applications JBoss

Les tâches **Configurer le serveur d'applications**, **Valider la configuration du serveur d'applications** et **Déploiement des fichiers EAR d'AEM Forms on JEE** ne sont pas disponibles pour JBoss.

Vous devez configurer JBoss et déployer les fichiers EAR d'AEM Forms on JEE manuellement comme décrit dans **Déploiement d'AEM forms on JEE sur JBoss**.

4.1.4. Considérations relatives à la configuration des grappes de serveurs d'AEM Forms on JEE

- Vous ne pouvez pas configurer de paramètres pour des grappes basées sur le protocole IPv6 à l'aide de Configuration Manager.
- Il est recommandé d'installer des répertoires locaux de polices de serveur et de polices de client dans le même chemin d'accès sur chaque nœud de la grappe. Le fait de disposer de répertoires de polices partagés au lieu de répertoires de polices locaux risque d'entraîner des problèmes de performances.

4.1.5. Définition de la date, de l'heure et du fuseau horaire

En configurant la date, l'heure et le fuseau horaire sur l'ensemble des serveurs connectés à l'environnement d'AEM Forms on JEE, vous garantissez le bon fonctionnement des modules tributaires de l'heure tels que Digital Signatures et Acrobat Reader DC Extensions. Par exemple, si une signature semble avoir été créée après l'heure réelle, elle ne sera pas validée.

Les services exigeant une synchronisation sont les serveurs de base de données ainsi que les serveurs LDAP, HTTP et J2EE (serveurs d'application).

4.1.6. Considérations relatives à la mise à niveau du référentiel

- Effectuez une sauvegarde du dossier [Accueil_CRX].
- Ouvrez la console Bundles Web et supprimez le bundle `com.day.crx.sling.server`. L'URL par défaut de la console Bundles Web est `http://[serveur]:[port]/lc/system/console/bundles`
- Téléchargez et décompressez l'utilitaire de migration CRX vers OAK. L'utilitaire est disponible dans <https://repo.adobe.com/nexus/content/groups/public/com/adobe/granite/crx2oak/1.4.2/>.

4.2. Tâches préalables à la configuration d'AEM Forms on JEE

*REMARQUE : appuyez sur la touche **F1** dans Configuration Manager pour afficher l'aide de l'écran que vous visualisez. Vous pouvez à tout moment afficher la progression de la configuration en cliquant sur **Afficher le journal des processus**.*

- 1) Si vous n'avez pas démarré Configuration Manager automatiquement à partir du programme d'installation, accédez au répertoire `[racine aem-forms]/configurationManager/bin` et exécutez le script `ConfigurationManager.bat/ConfigurationManager.sh`.
- 2) Si vous y êtes invité, sélectionnez la langue souhaitée pour l'interface de Configuration Manager et cliquez sur **OK**.

- 3) Dans l'écran de bienvenue, cliquez sur **Suivant**.
- 4) Ne sélectionnez aucune des options de l'écran de sélection de la tâche de mise à niveau et cliquez sur **Suivant**.
- 5) Dans l'écran de sélection des modules, sélectionnez les modules d'AEM Forms on JEE que vous souhaitez configurer et cliquez sur **Suivant**.

REMARQUE : Certains modules sont dépendants techniquement d'autres modules pour une configuration réussie et un bon fonctionnement. Configuration Manager affiche une boîte de dialogue et ne vous autorise pas à continuer si des modules interdépendants ne sont pas sélectionnés. Par exemple, vous devez sélectionner les modules Content Repository si vous configurez Forms Workflow.

- 6) Dans l'écran Choix de la tâche, sélectionnez toutes les tâches à exécuter, puis cliquez sur **Suivant**.

REMARQUE : les tâches de configuration du serveur d'applications, de validation du serveur d'applications et de déploiement des fichiers EAR de ne sont pas disponibles pour le serveur d'applications JBoss.

REMARQUE : Si vous utilisez Oracle RAC, ne sélectionnez pas les modules JDBC dans l'option des fichiers EAR d'Adobe Experience Manager Forms (sources de données sécurisées).

4.3. Configuration et déploiement d'AEM Forms on JEE

REMARQUE : appuyez sur la touche F1 dans Configuration Manager pour afficher l'aide de l'écran que vous visualisez.

4.3.1. Configuration d'AEM Forms on JEE

- 1) Dans l'écran de configuration d'Adobe Experience Manager Forms (1 sur 5), cliquez sur **Configurer** et ensuite sur **Suivant** lorsque vous avez terminé.
- 2) Sur l'écran de configuration d'Adobe Experience Manager Forms (2 sur 5), définissez les répertoires qu'AEM Forms on JEE utilisera pour accéder aux polices et cliquez sur **Suivant**.

*ASTUCE : Cliquez sur **Modifier les configurations** pour modifier les valeurs de cet écran. Ce bouton n'est pas disponible lorsque Configuration Manager est exécuté pour la première fois mais il est disponible dès la seconde exécution ainsi que lors des exécutions suivantes de Configuration Manager.*

- (Facultatif) Pour modifier l'emplacement par défaut du **répertoire des polices Adobe Server**, saisissez ou sélectionnez un chemin d'accès.
- Pour modifier l'emplacement par défaut du **répertoire des polices du client**, cliquez sur **Parcourir** ou spécifiez un nouvel emplacement pour vos polices de client.

REMARQUE : les droits d'utilisation relatifs aux polices fournies par des sociétés autres qu'Adobe sont régis par les contrats de licence accompagnant ces polices. Ils ne sont pas couverts par la licence d'utilisation du logiciel Adobe qui vous est concédée. Adobe vous recommande de vous assurer que vous agissez en conformité avec tous les contrats de licence de sociétés tierces applicables avant d'utiliser des polices non-Adobe avec des logiciels Adobe, notamment en ce qui concerne l'utilisation de polices dans des environnements de serveurs.

- (Facultatif) Pour modifier l'emplacement par défaut du **répertoire des polices système**, saisissez son chemin d'accès ou sélectionnez-le. Pour ajouter davantage de répertoires à la liste, cliquez sur **Ajouter**.
 - (Facultatif) Pour activer le mode FIPS, assurez-vous que l'option **Activer la cryptographie FIPS (Federal Information Processing Standards) 140-2** est sélectionnée. Ne sélectionnez cette option que si vous souhaitez appliquer les normes FIPS (Federal Information Processing Standards).
- 3) Dans l'écran de configuration d'Adobe Experience Manager forms (3 sur 5), cliquez sur **Parcourir** pour indiquer l'**Emplacement du répertoire temporaire**, puis cliquez sur Suivant.

REMARQUE : Assurez-vous que le répertoire temporaire se trouve sur le système de fichiers local. AEM Forms on JEE ne prend pas en charge un répertoire temporaire à un emplacement distant.

REMARQUE : si vous ne créez pas de répertoire temporaire, l'emplacement par défaut configuré par le système est utilisé.

- 4) Dans l'écran de configuration d'Adobe Experience Manager Forms (4 sur 5), cliquez sur **Parcourir** pour spécifier le chemin d'accès du répertoire de stockage global de documents.

REMARQUE : Si vous ne spécifiez pas de répertoire spécifique pour le stockage global de documents, AEM Forms on JEE crée le répertoire dans un emplacement par défaut dans l'arborescence du serveur d'applications. Lorsque vous avez terminé les étapes de configuration, vous pouvez accéder à l'emplacement à partir de Administration Console > Paramètres > Paramètres de Core System > Configurations.

- 5) Dans l'écran Configurer le stockage des documents sauvegardés (5 sur 5), sélectionnez l'option correspondant au stockage de documents persistants, en plus du répertoire de stockage global de documents. Sélectionnez l'une des options suivantes :
- **Utiliser le stockage global de documents** : utilise le répertoire de stockage global de documents basé sur le système de fichiers pour le stockage de tous les documents persistants. Cette option garantit de meilleures performances et vous permet d'avoir un emplacement unique pour le stockage global de documents.
 - **Utiliser la base de données** : utilise la base de données d'AEM Forms on JEE pour le stockage des documents persistants et des artéfacts de longue durée. Le répertoire de stockage global de documents basé sur le système de fichiers est toutefois requis. L'utilisation de la base de données simplifie les procédures de sauvegarde et de restauration.

Cliquez sur **Configurer** pour configurer les fichiers EAR de à l'aide des informations du répertoire et, une fois la configuration terminée, cliquez sur **Suivant**.

4.3.2. Configuration de CRX

- 1) L'écran de configuration de CRX vous permet de configurer le référentiel CRX et de l'installer dans le fichier EAR adobe-livecycle-cq-author.ear.
- 1) Indiquez le chemin d'accès au référentiel. L'emplacement par défaut est [racine aem-forms]\crx-repository.

REMARQUE : Assurez-vous que le chemin d'accès au référentiel d'accueil CRX ne contient pas d'espaces et que le référentiel de contenu est disponible sur tous les nœuds de la grappe. Une fois la configuration terminée, copiez le contenu du référentiel depuis le nœud local sur l'ensemble des nœuds au même emplacement (comme indiqué sur l'écran de configuration de CRX) .

- 2) Sélectionnez le type de référentiel, selon le cas, et notez les points suivants :
 - CRX3 TAR n'est pas pris en charge pour les déploiements mis en grappe.
 - Si vous sélectionnez CRX3 Mongo DB, spécifiez le nom de la base de données Mongo et l'URL d'accès à la base de données. Le format d'URL est le suivant :
mongodb://<HOST>:<Port>.

Hôte : adresse IP de l'ordinateur exécutant MongoDB.

Port : numéro de port utilisé pour MongoDB. Le numéro de port par défaut est 27017.
 - CRX3 RDB n'est pris en charge qu'avec les bases de données IBM 12c ou DB2 10.5. Cette option définit la persistance du référentiel CRX sur RDB MX (document MK).
- 3) Eventuellement, sélectionnez Les exemples AEM forms doivent être installés pour installer les exemples AEM forms.
- 4) Cliquez sur **Configurer** pour créer les fichiers du référentiel à l'emplacement spécifié.

*REMARQUE : Si votre serveur AEM Forms on JEE s'exécute à distance, sélectionnez **Server is running on remote host** (Le serveur s'exécute sur un hôte distant) et spécifiez le chemin vers le référentiel de contenu sur l'hôte distant.*

REMARQUE : Les environnements organisés en grappe avec des bases de données relationnelles sont désormais pris en charge pour les productions des programmes sécurisés. Si vous avez l'intention d'utiliser une base de données relationnelle dans un environnement organisé en grappe, contactez l'équipe produit AEM Forms à l'adresse forms_documents@adobe.com pour approbation.

Cliquez sur **Suivant** pour continuer.

REMARQUE : Une fois les packages configurés, vous ne pouvez pas les supprimer en réexécutant Configuration Manager. Pour une désinstallation propre des packages déployés, vous devez désinstaller et supprimer les packages à l'aide de Package Manager.

4.3.3. (Hôte distant uniquement) Récapitulatif de la configuration de CRX

- 1) Pour un déploiement à distance, copiez le contenu du répertoire [*racine aem-forms*]/configurationManager/export/crx-quickstart/ vers l'emplacement sur l'hôte distant que vous avez spécifié sur l'écran de configuration de CRX

4.3.4. Configuration d'Acrobat pour PDF Generator

- 1) (**Windows uniquement**) Dans l'écran Configuration d'Acrobat pour PDF Generator, cliquez sur **Configurer** pour exécuter le script destiné à configurer Adobe Acrobat et les paramètres d'environnement requis. Une fois terminé, cliquez sur **Suivant**.

REMARQUE : cet écran effectue la configuration désirée uniquement lorsque Configuration Manager est exécuté en local. Pour que cette étape réussisse, Adobe Acrobat DC Pro doit être installé.

4.3.5. Résumé de la configuration

- 1) Sur l'écran de configuration d'Adobe Experience Manager forms, cliquez sur **Suivant**. Les archives configurées sont placées dans le répertoire [*racine aem-forms*]/configurationManager/export.

4.3.6. Déploiement des fichiers EAR d'Adobe Experience Manager Forms

- 1) Sans quitter Configuration Manager, déployez manuellement les fichiers EAR d'Adobe Experience Manager Forms vers JBoss en copiant les fichiers suivants du répertoire [*racine aem-forms*]/configurationManager/export dans les répertoires spécifiés :
 - adobe-lifecycle-native-jboss-[*système_d'exploitation*].ear
 - adobe-lifecycle-jboss.ear
 - adobe-workspace-client.ear (processus des formulaires uniquement)
 - adobe-lifecycle-cq-author.ear
 - (facultatif) adobe-assembler-ivs.ear
 - (facultatif) adobe-forms-ivs-jboss.ear
 - (facultatif) adobe-output-ivs-jboss.ear

JBoss configuré manuellement

[*racine du serveur d'applications*] /standalone/deployments

JBoss préconfiguré par Adobe sur un seul serveur

[racine du serveur d'applications] /server/standalone/deployments

Effectuez les étapes suivantes pour déployer manuellement les fichiers EAR depuis Management Console

- a) Arrêtez tous les nœuds à l'exception du nœud maître.
- b) Copiez les fichiers EAR configurés depuis [racine_aem]\configurationManager\export vers un répertoire local sur le serveur.
- c) Ouvrez Management Console, cliquez sur Runtime et cliquez sur Manage Deployments. L'URL par défaut est http://<adresse_IP>:9990/console/ et le port par défaut est 9990. Une fenêtre Content Repository s'ouvre. Elle propose des options pour l'ajout, la suppression, l'assignation et le remplacement.
- d) Pour déployer les fichiers EAR
 - a) Cliquez sur Ajouter, puis sur Parcourir et accédez au répertoire local contenant les fichiers EAR. Sélectionnez un fichier EAR à ajouter, cliquez sur Suivant, puis sur Enregistrer. Le fichier EAR ajouté apparaît dans la fenêtre Content Repository.
 - b) Répétez l'étape 4a pour tous les fichiers EAR.
 - c) Sur la page Content Repository, sélectionnez les fichiers EAR un par un et procédez comme suit :
 - d) Sur les groupes de serveurs sélectionnés, sélectionnez l'option Assigner, laissez l'option Activer <ear file> cochée, et cliquez sur Enregistrer. La valeur dans la colonne d'assignation passe de 0 à 1.
 - e) Répétez les étapes 4c et 4d pour tous les fichiers EAR.
 - f) Une fois tous les fichiers EAR déployés, revenez à la fenêtre de gestion de la configuration et continuez à partir de la section Initialisation de la base de données d'Adobe Experience Manager Forms.

Vous pouvez également déployer les fichiers EAR IVS des services Forms Standard, Output, Mobile Forms et Assembler.

Pour créer une instance de publication pour Correspondence Management, déployez `adobe-livecycle-cq-publish.ear`. Assurez-vous que `adobe-livecycle-cq-publish.ear` est déployé sur un autre serveur hors de cette configuration. Ne déployez pas `adobe-livecycle-cq-publish.ear` sur le serveur Forms. Pour des informations détaillées sur la configuration de l'instance de publication, voir Configuration de l'instance de publication.

REMARQUE : vous devez modifier les fichiers de définition de la source de données pour qu'ils pointent vers le serveur de base de données et la base de données. Pour plus d'informations, voir Annexe : Configuration manuelle des sources de données.

IMPORTANT : Il n'est pas conseillé de déployer les fichiers EAR IVS sur un environnement de production.

4.3.7. Initialisation de la base de données d'Adobe Experience Manager Forms

- 1) Dans l'écran Initialisation de la base de données d'Adobe Experience Manager forms, vérifiez que le nom d'hôte et le numéro de port fournis pour votre serveur d'applications sont corrects, puis cliquez sur **Initialiser**. La tâche d'initialisation de la base de données crée des tables dans la base de données, y insère les données par défaut, puis crée les rôles de base dans la base de données. Une fois l'initialisation achevée, cliquez sur **Suivant**.

REMARQUE : Avant de passer aux étapes suivantes, attendez que le journal <crx-repository>/error.log contiennent les messages ServiceEvent REGISTERED et ServiceEvent UNREGISTERED. En fonction de la vitesse de réponse du réseau et de la base de données, cela peut prendre quelques heures pour que RDBMK soit opérationnel.

REMARQUE : Initialisez la base de données par rapport à un seul serveur de la grappe. Les étapes suivantes ne sont effectuées que sur le serveur initialisé.

Redémarrez le serveur d'applications manuellement lorsque vous y êtes invité

- 2) Dans l'écran Informations d'Adobe Experience Manager forms, saisissez l'**ID utilisateur** et le **mot de passe** d'Adobe Experience Manager forms, dont les valeurs par défaut sont *administrator* et *password* respectivement.

Cliquez sur **Vérifier la connexion du serveur** et, une fois terminé, cliquez sur **Suivant**.

REMARQUE : Les informations affichées pour le serveur sont les valeurs par défaut du déploiement.

La vérification de la connexion du serveur facilite la résolution des problèmes en cas d'échec du déploiement ou de la validation. Si le test de connexion réussit, mais que le déploiement ou la validation échoue dans les étapes suivantes, le responsable de la résolution du problème peut écarter l'hypothèse d'un problème de connectivité.

4.3.8. Déploiement du service Central Migration Bridge

- 1) Dans l'écran Configuration du déploiement du service Central Migration Bridge, le cas échéant, sélectionnez l'option **Inclure le service Central Migration Bridge dans le déploiement**, puis cliquez sur **Suivant** pour continuer.

4.3.9. Déploiement des composants d'Adobe Experience Manager Forms

- 1) Sur l'écran de déploiement des composants d'Adobe Experience Manager Forms, cliquez sur **Déployer**. Les composants déployés à ce stade sont des fichiers d'archives Java qui se connectent au conteneur de services d'Adobe Experience Manager Forms à des fins de déploiement, d'orchestration et d'exécution des services. Une fois le déploiement achevé, cliquez sur **Suivant**.
- 2) Sur l'écran de validation du déploiement des composants d'Adobe Experience Manager forms, cliquez sur **Valider**. Une fois la validation terminée, cliquez sur **Suivant**.

4.3.10. Configuration des composants d'Adobe Experience Manager Forms

- 1) Dans l'écran de configuration des composants d'Adobe Experience Manager forms, sélectionnez les tâches à exécuter avec Configuration Manager, puis cliquez sur **Suivant**.

4.3.11. Informations JNDI du serveur d'Adobe Experience Manager Forms

- 1) Dans l'écran Informations sur le port JNDI du serveur Adobe Experience Manager forms, saisissez le nom d'hôte, le numéro de port ainsi que l'emplacement du fichier jar du client JBoss pour le serveur JNDI. Appuyez sur F1 pour plus d'informations. Cliquez sur **Vérifier la connexion du serveur** pour vérifier que Configuration Manager peut se connecter au serveur JNDI. Cliquez sur **Suivant** pour continuer.

4.3.12. Connector for EMC Documentum

REMARQUE : Dans le cas d'un déploiement distant d'Adobe Experience Manager Forms, vous ne pouvez pas configurer le connecteur pour EMC Documentum à l'aide de Configuration Manager.

- 1) Dans l'écran Spécification de client pour EMC Documentum, sélectionnez **Configurer Connector for EMC Documentum Content Server**, puis spécifiez les paramètres suivants. Saisissez les détails, cliquez sur **Vérifier**, puis, une fois l'opération terminée, cliquez sur **Suivant** pour continuer.
 - **Choisir la version du client EMC Documentum** : sélectionnez la version du client à utiliser avec EMC Documentum Content Server.
 - **Chemin du répertoire d'installation du client EMC Documentum** : cliquez sur **Parcourir** pour sélectionner le chemin d'accès du répertoire.
- 2) À l'écran Spécification des paramètres d'EMC Documentum Content Server, entrez les détails d'EMC Documentum Server, puis cliquez sur **Suivant**. Appuyez sur la touche F1 pour plus d'informations sur les données que vous devez entrer.
- 3) Dans l'écran Configurer Connector for EMC Documentum, cliquez sur **Configurer Documentum Connector**. Lorsque vous avez terminé, cliquez sur **Suivant**.
- 4) Dans l'écran Configurations manuelles requises pour Connector for IBM FileNet, passez en revue et procédez aux étapes manuelles décrites, puis cliquez sur **Suivant**.

4.3.13. Connector for IBM Content Manager

REMARQUE : Dans le cas d'un déploiement distant d'Adobe Experience Manager Forms, vous ne pouvez pas configurer Connector for IBM Content Manager à l'aide de Configuration Manager.

- 1) Dans l'écran Spécification de client pour IBM Content Manager, sélectionnez **Configurer un client pour IBM Content Manager**, puis saisissez une valeur pour le chemin d'accès au répertoire d'installation du client IBM Content Manager. Cliquez sur **Vérifier** et, une fois terminé, cliquez sur **Suivant** pour continuer.

REMARQUE : Vous pouvez rencontrer une exception (fichier db2jcc.jar introuvable) lors de l'utilisation d'IBM Content Manager Client 8.5. Pour résoudre le problème, renommez le fichier <répertoire_db2cmv8>/lib/db2jcc4.jar fichier en db2jcc.jar.

- 2) Dans l'écran Spécification des paramètres du serveur IBM Content Manager, entrez les détails d'IBM Content Manager Server, puis cliquez sur **Suivant**.
- 3) Dans l'écran Configurer Connector for IBM Content Manager, cliquez sur **Configurer IBM Content Manager Connector**. Une fois l'opération terminée, cliquez sur **Suivant**.
- 4) Dans l'écran Configurations manuelles requises pour Connector for IBM Content Manager, passez en revue et procédez aux étapes manuelles décrites, puis cliquez sur **Suivant**.

4.3.14. Connector for IBM FileNet

REMARQUE : Dans le cas d'un déploiement distant d'Adobe Experience Manager Forms, vous ne pouvez pas configurer Connector for IBM FileNet à l'aide de Configuration Manager.

- 1) Dans l'écran Spécification de client pour IBM FileNet, sélectionnez **Configurer un client pour IBM FileNet Content Manager**, puis spécifiez les paramètres suivants.
 - **Sélectionner une version du client IBM FileNet** : sélectionnez la version du client à utiliser avec le serveur IBM FileNet Content.
 - **Chemin du répertoire d'installation du client IBM FileNet** : cliquez sur **Parcourir** pour sélectionner le chemin d'accès du répertoire.

REMARQUE : La validation d'IBM FileNet peut échouer si des caractères spéciaux comme le tiret (-), le trait de soulignement (_), la virgule (,) ou le point (.) sont présents dans le nom du répertoire contenant le client IBM FileNet.

Cliquez sur **Vérifier** et, une fois terminé, cliquez sur **Suivant** pour continuer.

- 2) Dans l'écran Paramètres du serveur IBM FileNet Content, entrez les valeurs requises, puis cliquez sur **Suivant**.
- 3) Dans l'écran Spécification du client pour IBM FileNet Process Engine, entrez les détails requis, puis cliquez sur **Suivant**. Une fois l'opération terminée, cliquez sur **Suivant**.

- 4) Dans l'écran Paramètres du serveur IBM FileNet Process Engine, entrez les valeurs requises, puis cliquez sur **Suivant**.
- 5) Dans l'écran Configurer Connector for IBM FileNet, cliquez sur **Configurer FileNet Connector**. Une fois l'opération terminée, cliquez sur **Suivant**.
- 6) Dans l'écran Configurations manuelles requises pour Connector for IBM FileNet, passez en revue et procédez aux étapes manuelles décrites, puis cliquez sur **Suivant**.

4.3.15. Connector for Microsoft SharePoint

REMARQUE : Dans le cas d'un déploiement distant d'Adobe Experience Manager Forms, vous ne pouvez pas configurer Connector for Microsoft SharePoint à l'aide de Configuration Manager.

Dans l'écran Configurer Adobe Experience Manager forms Connector for Microsoft SharePoint, effectuez l'une des tâches suivantes :

- Désélectionnez l'option **Configurer Adobe Experience Manager forms Connector for Microsoft SharePoint** pour configurer manuellement Microsoft SharePoint ultérieurement, puis cliquez sur **Suivant**.
- Laissez l'option **Configurer Adobe Experience Manager forms Connector for Microsoft SharePoint** sélectionnée. Saisissez les valeurs requises, puis cliquez sur Configurer SharePoint Connector. Une fois l'opération terminée, cliquez sur **Suivant**.

REMARQUE : vous pouvez ignorer cette étape si vous souhaitez configurer Connector for Microsoft SharePoint ultérieurement à l'aide d'Administration Console.

4.3.16. Configuration du serveur Adobe Experience Manager Forms pour la conversion des fichiers natifs

- 1) **(PDF Generator uniquement)** Dans l'écran **Identifiants des utilisateurs administrateurs pour les conversions de PDF natifs**, saisissez le nom et le mot de passe d'un utilisateur possédant des droits d'administrateur sur le serveur, puis cliquez sur **Ajouter un utilisateur**.

*REMARQUE : vous devez ajouter au moins un utilisateur administrateur pour Windows Server 2008. Sous Windows Server 2008, la fonction de contrôle du compte de l'utilisateur (UAC) doit être désactivée pour les utilisateurs ajoutés. Pour désactiver cette fonction, cliquez sur **Panneau de configuration > Comptes d'utilisateurs > Activer ou désactiver le contrôle des comptes d'utilisateurs**, désélectionnez *Utiliser le contrôle des comptes d'utilisateurs pour vous aider à protéger votre ordinateur*, puis cliquez sur **OK**. Redémarrez l'ordinateur pour appliquer les modifications.*

4.3.17. Préparation du test de l'outil System Readiness de PDF Generator

- 1) À l'écran **Test de l'outil System Readiness de Document Services PDF Generator**, cliquez sur **Démarrer** pour vérifier si le système a été correctement configuré pour PDF Generator. Analysez le rapport de l'outil System Readiness, puis cliquez sur **Suivant**. Veuillez noter que le test de l'outil System Readiness échoue si AEM Forms on JEE est déployé sur un ordinateur distant.

4.3.18. Configuration des extensions d'Acrobat Reader DC

- 1) Dans l'écran Configuration des informations d'identification d'Acrobat Reader DC Extensions, spécifiez les détails associés aux informations d'identification Acrobat Reader DC Extensions qui activent les services des modules :

*REMARQUE : Vous pouvez passer à l'étape suivante en sélectionnant **Configurer ultérieurement à l'aide de la console d'administration**. Après l'exécution du déploiement, vous pouvez configurer les informations d'identification d'Acrobat Reader DC Extensions dans Administration Console. (Une fois connecté à Administration Console, cliquez sur **Accueil > Paramètres > Trust Store Management > Informations d'identification locales**.)*

Cliquez sur **Configurer**, puis sur **Suivant**.

4.3.19. Récapitulatif et étapes suivantes

- 1) Réviser la liste des tâches de Configuration Manager et choisissez les options appropriées :
 - Sélectionnez **Lancer les étapes suivantes** pour afficher les informations des utilisateurs d'AEM Forms on JEE et des interfaces administratives permettant de lancer une page HTML afin de démarrer et utiliser Adobe Experience Manager Forms.

*REMARQUE : Un message s'affichera à l'écran pour redémarrer le serveur. Toutefois, ne redémarrez pas immédiatement. Assurez-vous qu'error.log est stable et que tous les lots (à l'exception des signatures) sont en mode actif avant de redémarrer le serveur. Cliquez sur **Terminer** pour quitter Configuration Manager*

5. Déploiement d'AEM Forms on JEE vers JBoss

Ce chapitre explique comment déployer AEM Forms on JEE vers JBoss Application Server.

5.1. À propos du déploiement des modules AEM Forms on JEE

Avant de déployer AEM Forms on JEE, vérifiez que vous avez effectué les tâches suivantes :

- Vous avez installé le logiciel et les fichiers requis et vous connaissez l'emplacement des répertoires de travail. Si vous n'avez pas terminé cette tâche, voir [Préparation à l'installation d'AEM Forms on JEE \(serveur unique\)](#) ou [Préparation à l'installation d'AEM Forms on JEE \(grappe de serveurs\)](#), en fonction de votre installation.
- Exécutez Configuration Manager pour configurer et assembler des modules AEM Forms on JEE conformément aux exigences de votre système et de votre serveur d'applications. Pour ajouter un module au déploiement, vous pouvez exécuter Configuration Manager pour effectuer ces modifications, puis redéployer le fichier EAR mis à jour.

Si vous déployez AEM Forms on JEE pour la première fois, initialisez la base de données à l'aide de Configuration Manager après avoir déployé le produit.

Si vous utilisez un serveur Web externe, reportez-vous à sa documentation pour obtenir plus de détails sur la configuration requise pour l'accès au serveur d'applications.

5.2. Résumé des composants déployables

Au cours du processus de déploiement, vous devez déployer les composants suivants :

- `adobe-lifecycle-native-jboss-[système_d'exploitation].ear`
- `adobe-lifecycle-jboss.ear`
- `adobe-workspace-client.ear` (processus des formulaires uniquement)
- `adobe-lifecycle-cq-author.ear`

Une fois que vous avez configuré AEM Forms on JEE avec Configuration Manager (requis), ces fichiers sont situés dans le répertoire `[racine_aem_forms]/configurationManager/export/`.

5.3. Déploiement sur JBoss Application Server

Déployez les modules AEM Forms on JEE vers JBoss Application Server en copiant les composants déployables dans le répertoire de déploiement. Le serveur d'applications JBoss peut être en cours d'exécution ou arrêté lorsque vous copiez les fichiers dans le répertoire. Une fois les fichiers copiés, démarrez ou redémarrez le serveur afin de vous assurer que les services démarrent correctement.

5.3.1. Pour déployer des modules AEM Forms on JEE vers JBoss Application Server :

- Copiez les fichiers suivants de `[racine aem_forms]/configurationManager/export` vers le répertoire suivant : (JBoss configuré manuellement) `[racine du serveur d'applications]/standalone/deployments/` :
 - `adobe-livecycle-native-jboss-[système_d'exploitation].ear`
 - `adobe-livecycle-jboss.ear`
 - `adobe-workspace-client.ear` (processus des formulaires uniquement)
 - `adobe-livecycle-cq-author.ear`

Vous pouvez également déployer les fichiers EAR IVS des services Forms Standard, Output, Mobile Forms et Assembler.

Pour créer une instance de publication pour Correspondence Management, déployez `adobe-livecycle-cq-publish.ear`. Assurez-vous que `adobe-livecycle-cq-publish.ear` est déployé sur un autre serveur. Ne déployez pas `adobe-livecycle-cq-publish.ear` sur le serveur AEM Forms on JEE. Pour des informations détaillées sur la configuration de l'instance de publication, voir Configuration de l'instance de publication.

REMARQUE : vous devez modifier les fichiers de définition de la source de données pour qu'ils pointent vers le serveur de base de données et la base de données.

IMPORTANT : Il n'est pas conseillé de déployer les fichiers EAR IVS sur un environnement de production.

6. Tâches à effectuer après le déploiement

6.1. Tâches générales

6.1.1. Configurer l'agent de sérialisation

AEM Forms requiert l'autorisation du package `sun.util.calendar`. Effectuez la procédure suivante pour autoriser le package.

- 1) Ouvrez la console Web dans une fenêtre de navigateur. L'URL par défaut est `http://[serveur]:[port]/system/console/configMgr`.
- 2) Recherchez et ouvrez la configuration du pare-feu de désérialisation.
- 3) Dans le champ d'autorisation, ajoutez le package `sun.util.calendar` et cliquez sur Enregistrer.

6.1.2. Exécution d'une sauvegarde de l'image système

Une fois qu'AEM forms on JEE est installé et déployé dans les zones de production, mais avant que le système ne soit actif, il est recommandé d'effectuer une sauvegarde de l'image système sur les serveurs sur lesquels AEM Forms on JEE est mis en œuvre. Sauvegardez également le référentiel CRX.

La base de données d'AEM Forms on JEE, le répertoire de stockage global de documents et les serveurs d'applications doivent être pris en compte dans la sauvegarde. Vous pouvez utiliser cette sauvegarde complète du système pour récupérer le contenu de votre ordinateur si le disque dur ou l'ordinateur lui-même cesse de fonctionner. Voir la rubrique Sauvegarde et récupération de l'[Aide à l'administration](#).

6.1.3. Configuration de l'URL et du numéro de port pour le SDK client

L'URL par défaut du SDK client (CSDK) AEM Forms est `http://localhost:8080`. Remplacez l'URL par défaut par l'URL actuelle de votre environnement AEM Forms. L'URL actuelle est requise pour activer et configurer l'authentification entre Configuration Manager pour AEM et CRX-Repository :

- 1) Ouvrez l'URL de Configuration Manager, `http://<server>:<port>/lc/system/console/configMgr`, dans une fenêtre de navigateur.
- 2) Recherchez et ouvrez le service Adobe LiveCycle Client SDK Configuration pour la modification.
- 3) Dans le champ d'URL du serveur, spécifiez l'URL actuelle de votre environnement AEM Forms et cliquez sur Enregistrer.

6.1.4. Redémarrage du serveur d'applications

Lorsque vous déployez AEM Forms on JEE pour la première fois, le serveur conserve la plupart des modules dans la mémoire. Par conséquent, la mémoire est très sollicitée et le serveur n'est pas dans un état de production normal. Vous devez donc redémarrer le serveur d'applications pour restaurer sa configuration d'exploitation.

REMARQUE : Lorsque vous mettez à niveau le serveur AEM Forms on JEE ou déployez un Service pack, assurez-vous de supprimer le dossier `[racine_]boss\standalone\tmp` sur une installation de serveur unique ou les dossiers `[racine_]boss\domain\servers\ sur les installations basées sur grappe avant de redémarrer le serveur d'applications.`

6.1.5. Vérification du déploiement

Vous pouvez vérifier le déploiement en vous connectant à Administration Console. Si vous réussissez à vous connecter, AEM Forms on JEE s'exécute sur le serveur d'applications et l'utilisateur par défaut est créé dans la base de données. Pour vérifier le déploiement du référentiel CRX, accédez à la page de bienvenue CRX.

Vous pouvez consulter les fichiers journaux du serveur d'applications pour vous assurer que les composants ont été correctement déployés ou pour déterminer la cause des problèmes de déploiement éventuels.

Accès à la console d'administration

Administration Console pour AEM Forms on JEE est un portail Web donnant accès à des pages de configuration permettant de définir les propriétés d'exécution contrôlant le fonctionnement d'AEM Forms on JEE. Lorsque vous vous connectez à Administration Console, vous pouvez accéder à User Management, Dossier de contrôle, et Configuration du client de courrier électronique ainsi qu'à des options de configuration administrative pour d'autres services. Administration Console permet également d'accéder aux applications et services que les administrateurs utilisent pour la gestion des archives et déploiement de services dans un environnement de production.

Le nom d'utilisateur et le mot de passe de connexion sont par défaut *administrator* et *password*. Après la première connexion, accédez à User Management et modifiez le mot de passe.

AEM Forms on JEE doit être déployé et en cours d'exécution sur votre serveur d'applications pour que vous puissiez accéder à Administration Console. Pour plus d'informations sur l'utilisation d'Administration Console, voir l'[Aide à l'administration](#).

1) Saisissez l'URL suivante dans un navigateur Web :

```
http://[hostname]:[port]/adminui
```

Par exemple, `http://localhost:8080/adminui`.

- 2) Si vous effectuez une mise à niveau vers AEM Forms on JEE, saisissez le même nom d'utilisateur et mot de passe de l'administrateur que celui de votre ancienne installation. Dans le cas d'une nouvelle installation, entrez le nom d'utilisateur et le mot de passe par défaut.
- 3) Après avoir ouvert une session, cliquez sur **Services** pour accéder aux pages d'administration des services, ou sur **Paramètres** pour accéder aux pages à partir desquelles vous pouvez administrer les paramètres de différents modules.

Modification du mot de passe par défaut de l'administrateur d'AEM forms on JEE

AEM Forms on JEE crée un ou plusieurs utilisateurs par défaut lors de l'installation. Le mot de passe de ces utilisateurs figure dans la documentation du produit. Vous devez le remplacer par un autre mot de passe plus conforme à votre stratégie de sécurité.

Le mot de passe de l'utilisateur administrateur d'AEM Forms on JEE est défini sur « password » par défaut. Vous devez le modifier dans Administration Console > Paramètres > User Management > Utilisateurs et groupes.

- 1) Connectez-vous à Administration Console à l'aide des informations d'identification administrator/password.
- 2) Accédez à **Paramètres > User Management > Utilisateurs et groupes**.
- 3) Recherche de l'utilisateur **administrateur**.
- 4) Cliquez sur l'utilisateur **Administrateur**.
- 5) Dans la section Paramètres de connexion, cliquez sur **Modifier le mot de passe**.
- 6) Indiquez un nouveau mot de passe et cliquez sur **Enregistrer**.
- 7) Connectez-vous à nouveau avec le mot de passe modifié à vérifier.

Modification du mot de passe par défaut des administrateurs AEM

AEM intégré à AEM forms on JEE crée deux utilisateurs administrateurs comme indiqué ci-dessous.

- **Super administrateur (administrateur)** : le super administrateur peut accéder à diverses interfaces utilisateur CRX, à l'exception de la console de gestion OSGi, et effectuer des opérations d'administration. Le nom d'utilisateur et le mot de passe par défaut sont identiques à ceux de l'administrateur d'AEM Forms on JEE, **administrator/password**. Le mot de passe par défaut de cet utilisateur peut être modifié en utilisant la console d'administration uniquement comme mentionné dans la section **Modification du mot de passe par défaut de l'administrateur d'AEM Forms on JEE**. Le mot de passe modifié sera applicable à AEM Forms on JEE et aux super administrateurs.

- **Administrateur CRX (admin)** : cet utilisateur peut accéder à la console OSGi en plus des interfaces utilisateur CRX et dispose des privilèges d'administrateur. Le nom d'utilisateur et le mot de passe par défaut sont **admin/admin**. Pour modifier le mot de passe par défaut, procédez comme suit :
 - a) Saisissez l'URL suivante dans un navigateur Web.

```
http://[nom_hôte]:[port]/lc/libs/granite/security/content/useradmin.html
```
 - b) Connectez-vous à l'aide des informations d'identification suivantes :
Nom d'utilisateur : admin
Mot de passe : admin
 - c) Recherche de l'utilisateur **administrateur**.
 - d) Cliquez sur l'utilisateur dans le volet gauche ; les informations de l'utilisateur sont affichées dans le volet de droite.
 - e) Cliquez sur l'icône **Modifier** dans le volet de droite.
 - f) Sur la page de modification du volet de droite, saisissez le nouveau mot de passe dans le champ **Nouveau mot de passe** et le mot de passe actuel dans le champ **Votre mot de passe**.
 - g) Cliquez sur l'icône **Enregistrer** dans le volet de droite.
 - h) Connectez-vous à nouveau avec le mot de passe modifié à vérifier.

Accès à la page de bienvenue AEM

La page de bienvenue AEM est le portail d'accès Web permettant d'accéder à divers composants AEM, à son administration, ainsi qu'à des outils de déploiement et de développement.

Accédez à la page d'accueil en suivant les étapes ci-dessous :

- 1) Saisissez l'URL suivante dans un navigateur Web :

```
http://[nom d'hôte]:[port]/lc/welcome
```
- 2) Saisissez le nom d'utilisateur et le mot de passe administrateur d'AEM forms. Le nom d'utilisateur et le mot de passe de connexion par défaut sont administrator et password (comme pour l'administrateur d'AEM Forms on JEE).
- 3) Une fois connecté, vous pouvez accéder aux différents composants, à l'administration, ainsi qu'aux interfaces de déploiement et de développement.

Accès à la console de gestion OSGi

Les composants AEM sont sous forme de bundles OSGi qui sont déployés vers le conteneur Apache Felix OSGi. La console OSGi offre un moyen de gérer les bundles OSGi et configurations de services.

Accédez à la console de gestion OSGi en suivant les étapes suivantes :

- 1) Saisissez l'URL suivante dans un navigateur Web :

`http://[nom d'hôte]:[port]/lc/system/console`

- 2) Saisissez le nom d'utilisateur et le mot de passe administrateur CRX comme mentionné ci-dessus. Le nom d'utilisateur et le mot de passe par défaut de connexion sont admin et admin (comme pour CRX Administrator).

REMARQUE : Vous ne pouvez pas vous connecter à la console de gestion OSGi à l'aide des informations d'identification d'administrateur AEM Forms on JEE ou super administrateur AEM.

- 3) Une fois connecté, vous pouvez accéder aux différents composants, services, bundles et autres configurations.

Affichage des fichiers journaux

Les événements comme les erreurs d'exécution ou de démarrage sont enregistrés dans les fichiers journaux du serveur d'applications. Ces fichiers peuvent vous aider à diagnostiquer les problèmes éventuels rencontrés lors du déploiement sur le serveur d'applications. Vous pouvez ouvrir les fichiers journaux dans n'importe quel éditeur de texte.

Si vous avez configuré JBoss manuellement, les fichiers journaux se situent dans les répertoires suivants :

- **(JBoss autonome)** répertoire [racine du serveur d'applications]/standalone/log
- **(Grappe)** [racine du serveur d'applications]\domain\servers\server-one\log directory

Si JBoss a été préconfiguré par Adobe, les fichiers journaux se situent dans les répertoires suivants :

- **(Autonome)** répertoire [racine du serveur d'applications]/standalone/log
- **(Grappe)** [racine du serveur d'applications]\domain\servers\server-one\log directory

Les fichiers journaux se nomment :

- `serveur.log`

Les fichiers journaux CRX suivants se trouvent à [CRX_home]/

- `error.log`
- `audit.log`
- `access.log`
- `request.log`
- `update.log`

6.2. Accès aux applications Web des modules

Après avoir déployé AEM forms on JEE, vous pouvez accéder aux applications Web associées aux modules suivants :

- Acrobat Reader DC Extensions
- Workspace
- Espace de travail HTML
- Gestion des utilisateurs
- Gestion de correspondance
- Application Web PDF Generator
- PDF Generator
- Sécurité des documents

Après avoir accédé aux applications Web à l'aide des droits d'administrateur par défaut pour vous assurer de leur accessibilité, vous pouvez créer des utilisateurs et rôles supplémentaires pour permettre à d'autres personnes de se connecter et d'utiliser les applications. (Voir l'[Aide à l'administration](#).)

6.2.1. Accès à l'application Web d'extensions DC d'Acrobat Reader

REMARQUE : Vous devez appliquer des informations d'identification pour Acrobat Reader DC Extensions et appliquer les rôles d'utilisateur à un nouvel utilisateur. (Voir « Configuration des informations d'identification à utiliser avec Acrobat Reader DC Extensions » dans l'aide à l'administration.)

- 1) Ouvrez un navigateur Web, puis saisissez l'URL suivante :

`http://[nom d'hôte]:[port]/ReaderExtensions`

- 2) Connectez-vous à l'aide du nom d'utilisateur et du mot de passe utilisés pour AEM Forms on JEE.

REMARQUE : vous devez disposer de droits d'administrateur ou de super utilisateur pour vous connecter. Pour rendre accessible l'application Web Reader Extensions à d'autres utilisateurs, vous devez créer ces derniers dans User Management et leur octroyer le rôle Application Web Acrobat Reader DC Extensions.

6.2.2. Accès à Workspace

- 1) Ouvrez un navigateur Web, puis saisissez l'URL suivante :

`http://[nom d'hôte]:[port]/workspace`

- 2) Connectez-vous à l'aide du nom d'utilisateur et du mot de passe utilisés pour AEM Forms on JEE.

6.2.3. Accès à l'espace de travail HTML

- 1) Ouvrez un navigateur Web, puis saisissez l'URL suivante :
`http://[nom d'hôte]:[port]/lc/ws`
- 2) Connectez-vous à l'aide du nom d'utilisateur et du mot de passe utilisés pour AEM Forms on JEE.

6.2.4. Accès à Forms Manager

- 1) Ouvrez un navigateur Web, puis saisissez l'URL suivante :
`http://[nom d'hôte]:[port]/lc/fm`
- 2) Connectez-vous à l'aide du nom d'utilisateur et du mot de passe utilisés pour AEM Forms on JEE.

6.2.5. Accès à l'application Web PDF Generator

- 1) Ouvrez un navigateur Web, puis saisissez l'URL suivante :
`http://[nom d'hôte]:[port]/pdfgui`
- 2) Connectez-vous à l'aide du nom d'utilisateur et du mot de passe utilisés pour AEM Forms on JEE.

6.2.6. Accès à Document Security

Vous devez créer un utilisateur avec le rôle Utilisateur final Document Security dans User Management puis vous connecter aux applications d'administrateur ou d'utilisateur final Document Security à l'aide des informations de connexion associées à cet utilisateur.

REMARQUE : L'utilisateur administrateur par défaut ne peut pas accéder à l'application Web d'utilisateur final Document Security, mais vous pouvez ajouter le rôle approprié à son profil. Vous pouvez créer un utilisateur ou modifier un utilisateur existant via Administration Console.

Accès à l'application Web d'utilisateur final de Document Security

- 1) Ouvrez un navigateur Web, puis saisissez l'URL suivante :
`http://[hostname]:[port]/edc`

Accès à l'application Web d'administration de Document Security

- 1) Ouvrez un navigateur Web, puis saisissez l'URL suivante :

`http://[hostname]:[port]/adminui`

- 2) Cliquez sur **Services > Document Security**.

Pour plus d'informations sur la configuration des utilisateurs et des rôles, voir Aide à l'administration.

Attribution du rôle d'utilisateur final Document Security

- 1) Connectez-vous à Administration Console. (Voir Accès à Administration Console.)
- 2) Cliquez sur **Paramètres > User Management > Utilisateurs et groupes**.
- 3) Dans la zone **Rechercher**, saisissez `all`, puis, dans la liste **Dans**, sélectionnez **Groupes**.
- 4) Cliquez sur **Rechercher**, puis, pour les domaines requis, cliquez sur **Toutes les entités** dans la liste qui apparaît.
- 5) Cliquez sur l'onglet **Affectations de rôles**, puis sur **Rechercher des rôles**.
- 6) Dans la liste des rôles, cochez la case en regard de **Utilisateur final Rights Management**.
- 7) Cliquez sur **OK**, puis sur **Enregistrer**.

6.2.7. Accès à User Management

User Management permet aux administrateurs de gérer une base de données contenant tous les utilisateurs et groupes synchronisés avec un ou plusieurs annuaires d'utilisateurs tiers. Il permet également de gérer les authentifications, les autorisations et les utilisateurs pour les modules AEM Forms on JEE, notamment Reader Extensions, Workspace, Document Security, Forms Workflow, Forms Standard et PDF Generator.

- 1) Connectez-vous à Administration Console.
- 2) Dans la page d'accueil, cliquez sur **Paramètres > User Management**.

*REMARQUE : pour plus de détails sur la configuration des utilisateurs avec User Management, cliquez sur l'**Aide de User Management** dans l'angle supérieur droit de la page User Management.*

6.3. Configuration d'une instance d'auteur et de publication

Exécutez les tâches suivantes pour configurer l'instance d'auteur et de publication.

6.3.1. Configuration de l'instance d'auteur

L'instance d'auteur est intégrée dans le serveur AEM Forms on JEE. Cela signifie qu'il n'est pas nécessaire d'effectuer des mises à jour de configuration de l'instance d'auteur. L'instance hérite de tous les paramètres de configuration de l'instance AEM Forms on JEE.

6.3.2. Configuration de l'instance de publication

Vous devez exécuter des instances d'auteur et de publication distinctes. Vous pouvez configurer les deux instances sur le même ordinateur ou sur des ordinateurs différents.

REMARQUE : avant de configurer l'instance de publication, assurez-vous que l'instance d'auteur est configurée et déployée. Vous pouvez le vérifier en vous connectant à l'instance d'auteur.

REMARQUE : La topologie de grappe n'est pas recommandée pour l'instance de publication. Utilisez une instance de publication unique ou configurez une batterie d'instances de publication.

REMARQUE : Par défaut, l'instance de publication est configurée pour exécuter le mode similaire à l'instance d'auteur correspondante. Le mode peut être TarMK, MongoMK ou RDBMK. Il est recommandé d'exécuter l'instance de publication en mode TarMK.

Si MongoMK est sélectionné comme type de référentiel CRX dans Configuration Manager

- 1) Copiez le fichier adobe-livecycle-cq-publish.ear sur votre instance de publication à partir de l'instance d'auteur. L'emplacement par défaut du fichier sur l'instance d'auteur est [racine aem-forms]/configurationManager/export.
- 2) Ouvrez le fichier adobe-livecycle-cq-publish.ear/cq.war/web.xml pour le modifier.
- 3) Recherchez l'argument suivant et supprimez la valeur en gras :

```
<param-value>crx3,crx3mongo,publish</param-value>
```

L'argument modifié sera similaire au suivant :

```
<param-value>crx3,publish</param-value>
```

- 4) Recherchez et supprimez le code suivant :

```
<context-param>  
<param-name>lc.oak.mongo.db</param-name>  
<param-value>data</param-value>  
</context-param>  
<context-param>  
<param-name>lc.oak.mongo.uri</param-name>  
<param-value>mongodb://10.42.85.172:27017</param-value>  
</context-param>
```

Si RDBMK est sélectionné comme type de référentiel CRX dans Configuration Manager

- 1) Copiez le fichier adobe-lifecycle-cq-publish.ear sur votre instance de publication à partir de l'instance d'auteur. L'emplacement par défaut du fichier sur l'instance d'auteur est [racine aem-forms]/configurationManager/export.
- 2) Ouvrez le fichier adobe-lifecycle-cq-publish.ear/cq.war/web.xml pour le modifier.
- 3) Recherchez l'argument suivant et supprimez la valeur en gras :

```
<param-value>crx3,crx3rdb,publish</param-value>
```

L'argument modifié sera similaire au suivant :

```
<param-value>crx3,publish</param-value>
```

Configuration du nœud de publication

- 1) Créez un profil de serveur d'applications pour l'instance de publication sur le même ordinateur ou sur un ordinateur différent.
- 2) Sur l'instance d'auteur, accédez au répertoire [racine aem-forms]/configurationManager/export/.
- 3) Copiez le fichier adobe-lifecycle-cq-publish.ear et déployez-le sur le profil de serveur d'applications créé à l'étape 1.
- 4) Copiez le contenu du répertoire [racine aem-forms]/configurationManager/export/crx-quickstart vers le serveur de fichiers pour l'instance de publication.
- 5) **(Pour RDBMK uniquement)** Supprimez les fichiers suivants du répertoire d'installation copié vers l'instance de publication :
 - org.apache.jackrabbit.oak.plugins.document.DocumentNodeStoreService.cfg
 - org.apache.sling.datasource.JNDIDataSourceFactory-oak.cfg
- 6) Démarrez le serveur de publication à l'aide du paramètre `-Dcom.adobe.livecycle.crx.home=<emplacement de crx-repository>`, où `<emplacement de crx-repository>` correspond à l'emplacement où vous avez copié le répertoire crx-repository pour l'instance de publication. Par exemple, si le contenu du répertoire cq-quickstart est copié vers le répertoire C:\CM-publish\crx-repository, le paramètre `<emplacement de crx-repository>` sera `Dcom.adobe.livecycle.crx.home=C:\CM-publish\crx-repository`.

REMARQUE : si les instances de publication et d'auteur se trouvent sur le même ordinateur, veillez à démarrer l'instance de publication avec un port différent.

Maintenant que l'instance de publication fonctionne, vous devez configurer les deux instances pour qu'elles communiquent ensemble.

IMPORTANT : Assurez-vous que le chemin d'accès au référentiel CRX ne contient pas d'espaces.

6.3.3. Communication entre les instances d'auteur et de publication

Vous devez effectuer certaines modifications de configuration pour activer la communication bidirectionnelle entre les instances d'auteur et de publication.

Définition de l'URL de l'instance de publication

- 1) Accédez à `http://<hôteAuteur>:<portAuteur>/lc/etc/replication/agents.author/publish.html`.
- 2) Cliquez sur **Edit** (Modifier). La boîte de dialogue Agent Settings (Paramètres des agents) s'ouvre.
- 3) Cliquez sur l'onglet **Transport** et spécifiez l'URL du serveur de publication dans le champ URI.

`http://<hôtePublication>:<portPublication>/lc/bin/receive?sling:authRequestLogin=1`

REMARQUE : S'il y a plusieurs instances publication gérées par un équilibreur de charge, spécifiez l'URL de ce dernier dans le champ URI.

- 4) Cliquez sur **OK**.

REMARQUE : pour les grappes d'auteur, ces étapes doivent être exécutées sur une instance d'auteur (instance maître de préférence).

Définition de l'URL de l'instance de publication pour ActivationManagerImpl

- 1) Accédez à `http://<hôteAuteur>:<portAuteur>/lc/system/console/configMgr`. Le nom d'utilisateur et le mot de passe par défaut de connexion sont admin et admin (comme pour CRX Administrator).
- 2) Recherchez l'icône d'édition située en regard du paramètre `com.adobe.livecycle.content.activate.impl.ActivationManagerImpl.name` et cliquez dessus.
- 3) Dans le champ ActivationManager Publish URL (URL de publication ActivationManager), spécifiez l'URL de l'instance de publication correspondante.
- 4) Cliquez sur **Enregistrer**.

Configuration de la file d'attente de réplication inversée

- 1) Accédez à `http://<hôteAuteur>:<portAuteur>/lc/etc/replication/agents.author/publish_reverse.html`.
- 2) Cliquez sur **Edit** (Modifier). La boîte de dialogue Agent Settings (Paramètres des agents) s'ouvre.
- 3) Cliquez sur l'onglet **Transport** et spécifiez l'URL du serveur de publication correspondante dans le champ URI.

REMARQUE : S'il y a plusieurs instances publication gérées par un équilibreur de charge, spécifiez l'URL de ce dernier dans le champ URI.

- 4) Cliquez sur **OK**.

Définition de l'URL de l'instance d'auteur

- 1) Accédez à `http://<hôtePublication>:<portPublication>/lc/system/console/configMgr`. Le nom d'utilisateur et le mot de passe par défaut de connexion sont `admin` et `admin` (comme pour CRX Administrator).
- 2) Recherchez l'icône d'édition située en regard du paramètre `com.adobe.livecycle.content.activate.impl.VersionRestoreManagerImpl.name` et cliquez dessus.
- 3) Dans le champ `VersionRestoreManager Author URL` (URL d'auteur `VersionRestoreManager`), spécifiez l'URL de l'instance d'auteur correspondante.

REMARQUE : S'il existe plusieurs instances d'auteur gérées par un équilibreur de charge, spécifiez l'URL de ce dernier dans le champ d'URL d'auteur `VersionRestoreManager`.

- 4) Cliquez sur **Enregistrer**.

6.3.4. Configuration de l'implémentation IPv6

REMARQUE : Effectuez ces étapes uniquement si l'ordinateur/le serveur utilise une adresse IPv6.

Étapes de mappage de l'adresse IPv6 d'un nom d'hôte sur le serveur et les machines clientes :

- 1) Accédez au répertoire `C:\Windows\System32\drivers\etc`.
- 2) Ouvrez le fichier `hosts` dans un éditeur de texte.
- 3) Ajoutez un mappage pour l'adresse IPv6 d'un nom d'hôte. Par exemple :

```
2001:1890:110b:712b:d1d:9c99:37ef:7281 <ipv6_hostname>
```

- 4) Enregistrez le fichier, puis fermez-le.

Assurez-vous d'utiliser le nom d'hôte mappé au lieu de l'adresse IPv6 lors de l'accès à l'ordinateur.

6.3.5. Installation des polices japonaises pour Adobe Reader

Si des parties de votre document utilisent des polices japonaises, vous devez installer le package de support pour le japonais pour Adobe Reader. Dans le cas contraire, vos lettres et formulaires ne s'afficheront pas et ne fonctionneront pas correctement. Pour l'installation des packs de langues, visitez la page des téléchargements d'Adobe Reader.

6.4. Configuration de PDF Generator

Si vous avez installé PDF Generator dans le cadre de l'installation d'AEM Forms on JEE, procédez comme suit :

6.4.1. Variables d'environnement

Si vous avez installé le module PDF Generator et l'avez configuré pour convertir les fichiers au format PDF, il vous faut alors, pour certains formats de fichiers, définir manuellement une variable d'environnement contenant le chemin d'accès absolu de l'exécutable utilisé pour démarrer l'application correspondante. Le tableau ci-dessous répertorie les variables d'environnement pour les applications natives installées.

REMARQUE : veillez à ce que les applications requises soient installées sur tous les nœuds de la grappe.

REMARQUE : toutes les variables d'environnement et chemins respectifs sont sensibles à la casse.

Application	Variable d'environnement	Exemple
Adobe Acrobat	Acrobat_PATH	C:\Program Files (x86)\Adobe\Acrobat 2015\Acrobat\Acrobat.exe
Adobe FrameMaker®	FrameMaker_PATH	C:\Program Files (x86)\Adobe\FrameMaker8.0\FrameMaker.exe
Bloc-notes	Notepad_PATH	C:\WINDOWS\notepad.exe Il n'est pas obligatoire de renseigner la variable Notepad_PATH.
OpenOffice	OpenOffice_PATH	C:\Program Files (x86)\OpenOffice.org 3.3
Adobe PageMaker®	PageMaker_PATH	C:\Program Files (x86)\Adobe\PageMaker 7.0.2\PageMaker.exe

REMARQUE : ces variables d'environnement doivent être définies pour tous les nœuds de la grappe.

REMARQUE : la variable d'environnement OpenOffice_PATH est définie sur le dossier d'installation et non pas sur le chemin d'accès au fichier exécutable.

Il n'est pas nécessaire de configurer les chemins d'accès des applications Microsoft Office comme Word, PowerPoint, Excel, et Project, ni ceux des applications AutoCAD. Le service Generate PDF lance automatiquement ces applications si elles sont installées sur le serveur.

Création d'une variable d'environnement Windows

- 1) Sélectionnez **Démarrer > Panneau de configuration > Système**.
- 2) Cliquez sur l'onglet **Avancé**, puis sur **Variables d'environnement**.
- 3) Dans la section Variables système, cliquez sur **Nouveau**.
- 4) Saisissez le nom de la variable d'environnement à définir (par exemple, saisissez `OpenOffice_PATH`). Ce dossier correspond à celui qui contient le fichier exécutable. Par exemple, saisissez le chemin suivant :

```
C:\Program Files (x86)\OpenOffice.org 3
```

Définition des variables PATH sur Linux ou UNIX (OpenOffice uniquement)

Saisissez la commande suivante :

```
export OpenOffice_PATH=/opt/openoffice.org3.3
```

6.4.2. Configuration du serveur d'applications pour utiliser le serveur proxy HTTP

Si l'ordinateur sur lequel AEM Forms on JEE est exécuté utilise des paramètres proxy pour accéder à des sites Web externes, le serveur d'applications doit être démarré avec les valeurs suivantes définies en tant qu'arguments de la machine virtuelle Java :

```
-Dhttp.proxyHost=[server host]  
-Dhttp.proxyPort=[server port]
```

Procédez comme suit pour démarrer le serveur d'applications avec les paramètres de l'hôte proxy HTTP.

- 1) Dans une ligne de commande, modifiez le script d'exécution dans le répertoire *[racine du serveur d'applications]/bin/* :
 - (Windows)
 - standalone.conf.bat
 - (Linux, UNIX)
 - standalone.conf
- 2) Insérez le texte ci-après dans le fichier de script :

```
Set JAVA_OPTS=%JAVA_OPTS%  
-Dhttp.proxyHost=[server host]  
-Dhttp.proxyPort=[server port]
```

- 3) Enregistrez le fichier, puis fermez-le.

6.4.3. Définition de l'imprimante Adobe PDF comme imprimante par défaut

Vous devez définir l'imprimante Adobe PDF comme imprimante par défaut sur le serveur. Si l'imprimante Adobe PDF n'est pas configurée en tant qu'imprimante par défaut, PDF Generator ne peut pas convertir les fichiers correctement.

Pour les grappes, vous devez définir l'imprimante Adobe PDF comme imprimante par défaut sur tous les nœuds.

Définir l'imprimante par défaut

- 1) Sélectionnez **Démarrer>Imprimantes et télécopieurs**.
- 2) Dans la fenêtre Imprimantes et télécopieurs, cliquez avec le bouton droit de la souris sur **Adobe PDF**, puis sélectionnez l'option **Définir comme imprimante par défaut**.

6.4.4. Configuration d'Acrobat Professional (systèmes Windows uniquement)

REMARQUE : Cette procédure n'est requise que si vous avez installé ou effectué une mise à niveau vers Acrobat à l'issue de l'installation d'AEM Forms on JEE. Vous pouvez effectuer la mise à niveau d'Acrobat après avoir exécuté Configuration Manager et déployé AEM Forms on JEE sur le serveur d'applications. Le répertoire racine d'Acrobat Professional est désigné sous la forme [racine Acrobat]. En général, le répertoire racine est C:\Program Files (x86)\Adobe\Acrobat 2015\Acrobat\.

Configuration d'Acrobat 8.0 pour l'utiliser avec PDF Generator

- 1) Si une version précédente d'Acrobat est installée, désinstallez-la à l'aide de la fonctionnalité Ajouter ou supprimer des programmes du Panneau de configuration Windows.
- 2) Exécutez le programme d'installation pour installer Acrobat DC Pro.
- 3) Accédez au dossier additional\scripts sur le support d'installation d'AEM Forms on JEE.
- 4) Exécutez le fichier de commandes suivant :

```
Acrobat_for_PDFG_Configuration.bat [aem_forms_root]/pdfg_config
```

- 5) Sur les autres nœuds de la grappe sur lesquels vous n'exécutez pas Configuration Manager pour AEM Forms on JEE, procédez comme suit :
 - Ajoutez une nouvelle entrée DWORD de registre nommée SplWOW64TimeOut dans HKEY_LOCAL_MACHINE\SYSTEM\CurrentControlSet\Control\Print. Définissez sa valeur sur 60000.
 - Copiez PDFGen . api du répertoire [racine aem-forms]/plugins/x86_win32 sur le nœud sur lequel AEM Forms on JEE est installé vers le répertoire [racine Acrobat]/plug_ins, sur le nœud en cours de configuration.

- 6) Ouvrez Acrobat et sélectionnez **Aide>Rechercher les mises à jour maintenant>Préférences**.
- 7) Désélectionnez **Rechercher automatiquement les mises à jour Adobe**.

Validation de l'installation d'Acrobat

- 1) Recherchez un fichier PDF sur votre système, puis cliquez deux fois sur son nom pour l'ouvrir dans Acrobat. Si le fichier PDF s'ouvre sans problème, Acrobat est correctement installé.
- 2) Si le fichier PDF ne s'ouvre pas, désinstallez Acrobat, puis réinstallez-le.

REMARQUE : veillez à fermer toutes les boîtes de dialogue Acrobat affichées après l'installation d'Acrobat et à désactiver les mises à jour automatiques d'Acrobat. Définissez la variable d'environnement `Acrobat_PATH` afin qu'elle renvoie à Acrobat.exe (par exemple, `C:\Program Files (x86)\Adobe\Acrobat 2015\Acrobat\Acrobat.exe`).

Configuration de la prise en charge des applications natives

- 1) Installez Acrobat et validez cette installation, comme décrit dans les étapes précédentes.
- 2) Définissez Adobe PDF comme imprimante par défaut.

Ajout des répertoires temporaires à la liste des répertoires approuvés d'Acrobat

Le service `OptimizePDF` utilise Adobe Acrobat et requiert que les répertoires temporaires d'AEM Forms on JEE et de PDF Generator soient placés dans la liste des répertoires approuvés d'Acrobat.

`OptimizePDF` ne fonctionnera pas si les répertoires temporaires d'AEM Forms on JEE et de PDF Generator ne figurent pas dans la liste des répertoires approuvés. Effectuez les étapes suivantes pour ajouter des répertoires à la liste des répertoires approuvés :

- 1) Ouvrez Acrobat, sélectionnez **Edition > Préférences**.
- 2) Dans les catégories à gauche, sélectionnez **Protection (renforcée)** et ensuite **Activer la protection renforcée**.
- 3) Pour ajouter les répertoires temporaires d'AEM Forms on JEE et de PDF Generator à la liste des répertoires approuvés, cliquez sur **Ajouter un chemin de dossier**, sélectionnez les répertoires et cliquez sur **OK**.

6.4.5. Ajout de polices à PDF Generator

AEM Forms on JEE comprend un référentiel central des polices, accessible à tous les modules AEM Forms on JEE. Mettez ces polices supplémentaires à la disposition des autres applications sur le serveur afin que PDF Generator puisse les utiliser pour générer les documents PDF créés à l'aide des autres applications concernées.

REMARQUE : redémarrez le serveur d'applications après avoir ajouté de nouvelles polices aux dossiers de polices spécifiés.

Applications autres qu'AEM Forms on JEE

La liste suivante répertorie les applications autres qu'AEM Forms on JEE que PDF Generator peut utiliser pour générer des PDF au niveau du serveur :

Applications Windows uniquement

- Microsoft Office Word
- Microsoft Office Excel
- Microsoft Office PowerPoint
- Microsoft Office Project
- Microsoft Office Publisher
- Adobe FrameMaker
- Adobe PageMaker
- Adobe Acrobat Professional

Applications multiplateformes

- OpenOffice Writer
- OpenOffice Calc
- OpenOffice Draw
- OpenOffice Impress

REMARQUE : outre les applications ci-dessus, vous pouvez également en ajouter d'autres à la liste.

Parmi les applications ci-dessus, la suite OpenOffice (Writer, Calc, Draw et Impress) est disponible sur les plateformes Windows, Solaris et Linux, tandis que les autres sont disponibles uniquement sous Windows.

Ajout de polices aux applications Windows uniquement

Toutes les applications Windows mentionnées ci-dessus peuvent accéder à toutes les polices du dossier C:\Windows\Fonts (ou équivalent). Outre le dossier C:\Windows\Fonts, chacune de ces applications peut disposer de son ou de ses propres dossiers de polices.

Ainsi, si vous prévoyez d'ajouter des polices personnalisées au référentiel de polices d'AEM Forms on JEE, assurez-vous que les mêmes polices sont accessibles aux applications Windows en les copiant dans le dossier C:\Windows\Fonts (ou un dossier équivalent).

Vos polices personnalisées doivent être sous un contrat de licence qui en permet l'utilisation sur les applications ayant accès à ces polices.

Ajout de polices aux autres applications

Si vous avez ajouté la prise en charge de la création de fichiers PDF dans d'autres applications, voir l'Aide de ces applications pour ajouter de nouvelles polices. Sous Windows, il vous suffit de copier vos polices personnalisées dans le dossier C:\Windows\Fonts (ou équivalent).

6.4.6. Configuration des conversions HTML vers PDF

Le processus de conversion HTML vers PDF utilise les paramètres d'Acrobat DC Pro qui remplacent ceux de PDF Generator.

REMARQUE : cette configuration est nécessaire à l'activation du processus de conversion HTML vers PDF. Sinon, ce type de conversion échouera.

Configuration de la conversion HTML vers PDF

- 1) Installez et validez Acrobat tel que décrit dans Configuration d'Acrobat Professional.
- 2) Recherchez le fichier pdfgen.api dans le répertoire *[racine aem-forms]\plugins\86_win32* et copiez-le dans le répertoire *[racine Acrobat]\Acrobat\plug_ins*.

Activation de la prise en charge des polices Unicode pour les conversions HTML en PDF

IMPORTANT : La conversion HTML vers PDF échoue si un fichier d'entrée compressé comprend des fichiers HTML dont le nom contient des caractères à deux octets. Pour éviter ce problème, n'utilisez aucun caractère à deux octets dans le nom des fichiers HTML.

1) Copiez la police Unicode vers l'un des répertoires suivants, en fonction de votre système d'exploitation :

- Windows

[racine Windows]\Windows\fonts

[racine Windows]\WINNT\fonts

- UNIX

/usr/lib/X11/fonts/TrueType

/usr/openwin/lib/X11/fonts/TrueType

/usr/share/fonts/default/TrueType

/usr/X11R6/lib/X11/fonts/ttf

/usr/X11R6/lib/X11/fonts/truetype

/usr/X11R6/lib/X11/fonts/TrueType

/usr/X11R6/lib/X11/fonts/TTF

/Users/cfquser/Library/Fonts

/System/Library/Fonts

/Library/Fonts

/Users/ + System.getProperty(<nom utilisateur>, racine) + /Library/Fonts

System.getProperty(JAVA_HOME) + /lib/fonts

/usr/share/fonts (Solaris)

REMARQUE : vérifiez que le répertoire `/usr/lib/X11/fonts` existe. Dans le cas contraire, créez un lien symbolique du répertoire `/usr/share/X11/fonts` vers `/usr/lib/X11/fonts` à l'aide de la commande `ln`.

REMARQUE : Assurez-vous que les polices sont présentes dans le répertoire `/usr/share/fonts` ou `/usr/share/X11/fonts`.

2) Décompressez la police de messagerie IBM type 1 dans le dossier `/usr/share/X11/fonts/font-ibm-type1-1.0.3`.

3) Créez un lien symbolique de `/usr/share/fonts` vers `/usr/share/X11/fonts`.

4) Modifiez la correspondance des noms de police dans le fichier `cffont.properties` situé dans le fichier `[racine aem-forms]/deploy/adobe-generatepdf-dsc.jar` :

- Décompressez cette archive et ouvrez le fichier `cffont.properties` dans un éditeur de texte.
- Dans la liste des noms de police Java séparés par des virgules, ajoutez une correspondance à votre système Unicode pour chaque type de police. où `kochi mincho` est le nom de votre police système Unicode.

```
dialog=Arial, Helvetica, kochi mincho
```

```
dialog.bold=Arial Bold, Helvetica-Bold, kochi mincho ...
```

- Enregistrez le fichier de propriétés, fermez-le, compressez à nouveau l'archive et redéployez le fichier `adobe-generatepdf-dsc.jar`.

REMARQUE : sur un système d'exploitation japonais, indiquez également la correspondance des polices dans le fichier `cffont.properties.ja`, prioritaire par rapport au fichier standard `cffont.properties`.

ASTUCE : La recherche des polices dans la liste s'effectue de gauche à droite ; la première police trouvée est utilisée. Les journaux de conversion HTML vers PDF renvoient une liste de tous les noms des polices trouvées sur le système. Pour déterminer le nom de police à mettre en correspondance, ajoutez celle-ci dans l'un des répertoires ci-dessus, redémarrez le serveur, puis lancez une conversion. Vous pouvez déterminer, à partir des fichiers journaux, le nom de police à utiliser en correspondance.

Pour intégrer la police dans les fichiers PDF générés, définissez la propriété `embedFonts` dans le fichier `cffont.properties` sur `true` (la valeur par défaut étant `false`).

6.4.7. Installation du client d'imprimante réseau

PDF Generator contient un fichier exécutable permettant d'installer l'imprimante réseau de PDF Generator sur un ordinateur client. Une fois l'installation terminée, une imprimante PDF Generator est ajoutée à la liste des imprimantes existantes sur l'ordinateur client. Cette imprimante peut alors être utilisée pour envoyer des documents en conversion PDF.

REMARQUE : L'assistant d'installation du client d'imprimante réseau disponible dans *Administration Console* est pris en charge uniquement sur les systèmes d'exploitation Windows. Assurez-vous d'utiliser une JVM 32 bits pour lancer l'assistant d'installation du client d'imprimante réseau. Une erreur se produira si vous utilisez une JVM 64 bits.

Si l'installation de l'imprimante réseau PDF Generator échoue sous Windows ou si vous souhaitez installer l'imprimante sur les plateformes UNIX ou Linux, utilisez l'utilitaire Ajout d'imprimante natif du système d'exploitation correspondant, puis configurez-le tel que décrit dans Configuration d'une imprimante réseau PDF Generator sous Windows à l'aide de l'assistant natif Ajout d'imprimante

Installation du client d'imprimante réseau de PDF Generator

REMARQUE : avant d'installer le client d'imprimante réseau de PDF Generator sur Windows 2012, assurez-vous de disposer de la fonctionnalité client d'impression Internet sur votre serveur Windows 2012. Pour l'installation de la fonctionnalité, voir l'Aide de Windows Server 2012.

- 1) Vérifiez la bonne installation de PDF Generator sur votre serveur.
- 2) Effectuez l'une des opérations suivantes :
 - Sur l'ordinateur client Windows, saisissez l'URL suivante dans votre navigateur Web. *[host]* correspond au nom du serveur sur lequel PDF Generator est installé et *[port]* correspond au port du serveur d'applications utilisé :

`http://[host]:[port]/pdfg-ipp/install`

- Dans Administration Console, cliquez sur **Accueil > Services > PDF Generator > PDFG Network Printer**. Dans la section **Installation de l'imprimante réseau PDFG Network Printer**, cliquez sur **Cliquez ici** pour lancer l'installation de l'imprimante réseau PDFG Network Printer.
- 3) Dans l'écran Configurer le port Internet, sélectionnez **Utiliser le compte utilisateur spécifié** et saisissez les informations d'identification d'un utilisateur d'AEM Forms on JEE avec le rôle administrateur/utilisateur de PDFG. Cet utilisateur doit également posséder une adresse électronique qui sera utilisée pour recevoir les fichiers convertis. Pour appliquer ce paramètre de sécurité à tous les utilisateurs de l'ordinateur client, sélectionnez **Utiliser les mêmes options de sécurité pour tous les utilisateurs**, puis cliquez sur **OK**.

REMARQUE : si le mot de passe utilisateur est modifié, les utilisateurs devront réinstaller l'imprimante PDFG Network Printer sur leurs ordinateurs. Vous ne pouvez pas mettre à jour le mot de passe à partir d'Administration Console.

Une fois l'installation terminée, une boîte de dialogue s'affiche indiquant que l'imprimante a été correctement installée.

- 4) Cliquez sur **OK**. Vous disposez désormais d'une imprimante PDF Generator disponible dans la liste des imprimantes.

Configuration d'une imprimante réseau PDFG Network Printer sous Windows à l'aide de l'assistant natif Ajout d'imprimante :

- 1) Cliquez sur **Démarrer > Imprimantes et télécopieurs**, puis cliquez deux fois sur **Ajouter une imprimante**.
- 2) Cliquez sur **Suivant**, sélectionnez l'option **Une imprimante réseau ou une imprimante connectée à un autre ordinateur**, puis cliquez sur **Suivant**.
- 3) Sélectionnez **Se connecter à une imprimante sur Internet ou sur un réseau domestique ou d'entreprise** et saisissez l'URL suivante pour l'imprimante PDFG : *[hôte]* correspond au nom du serveur et *[port]*, au numéro de port sur lequel le serveur fonctionne :

`http://[host]:[port]/pdfg-ipp/printer`

- 4) Dans l'écran Configurer le port Internet, sélectionnez l'option **Utiliser le compte utilisateur spécifié**, puis saisissez des informations d'identification d'utilisateur valides.
- 5) Dans la zone **Sélection du pilote d'imprimante**, sélectionnez n'importe quel pilote d'imprimante basé sur PostScript (par exemple, HP Color LaserJet PS).
- 6) Terminez l'installation en sélectionnant les options appropriées (par exemple, en définissant cette imprimante comme imprimante par défaut).

REMARQUE : lors de l'ajout de l'imprimante, les informations d'identification d'utilisateur doivent comporter un identifiant de messagerie valide configuré dans User Management de manière à recevoir la réponse.

- 7) Configurez le service d'envoi du service de courrier électronique. Indiquez un serveur SMTP valide et des informations d'authentification dans les options de configuration du service.

Installation et configuration du client de l'imprimante réseau PDF Generator Network Printer à l'aide du transfert de port de serveur proxy

- 1) Sur le serveur proxy CC, configurez le transfert de port vers un port donné du serveur AEM Forms on JEE et désactivez l'authentification au niveau du serveur proxy (car AEM Forms on JEE utilise son propre système d'authentification). Si un client se connecte au serveur proxy au niveau du port transféré, toutes les requêtes sont transférées vers le serveur AEM Forms on JEE.
- 2) Installez l'imprimante réseau PDFG Network Printer à l'aide de l'URL suivante :

`http://[proxy server]:[forwarded port]/pdfg-ipp/install.`

- 3) Indiquez les informations d'identification nécessaires à l'authentification de l'imprimante réseau PDFG Network Printer.
- 4) L'imprimante réseau PDFG Network Printer est alors installée sur l'ordinateur client. Vous pouvez l'utiliser pour effectuer des conversions en PDF si le serveur AEM Forms on JEE est protégé par un pare-feu.

6.4.8. Modification des paramètres de blocage des fichiers

Modifiez les paramètres du Centre de gestion de la confidentialité Microsoft Office pour permettre à PDFG de convertir des documents créés dans des versions précédentes de Microsoft Office.

- 1) Cliquez sur l'onglet **Fichier** d'une application Office 2013. Sous **Fichier**, cliquez sur **Options** pour faire apparaître la boîte de dialogue Options
- 2) Cliquez sur **Centre de gestion de la confidentialité**, puis sur **Paramètres du Centre de gestion de la confidentialité**.

- 3) Dans les **Paramètres du Centre de gestion de la confidentialité**, cliquez sur **Paramètres de blocage des fichiers**.
- 4) Dans la liste Type de fichier, désélectionnez l'option Ouvrir pour le type de fichier qui doit être converti par PDFG.

6.4.9. Paramètres de performance du dossier de contrôle

Pour éviter des messages d'erreur `java.io.IOException` indiquant que l'espace disque disponible ne permet pas d'effectuer des conversions en PDF à l'aide d'un dossier de contrôle, vous pouvez modifier les paramètres de PDF Generator dans Administration Console.

Définition des paramètres de performance de PDF Generator

- 1) Connectez-vous à Administration Console et cliquez sur **Services > Applications et services > Gestion des services**.
- 2) Dans la liste des services, accédez à **PDFGConfigService** et cliquez dessus, puis définissez les valeurs suivantes :
 - **Secondes d'analyse de nettoyage PDFG** : 1 800
 - **Secondes avant expiration de la tâche** : 6 000
 - **Délai d'expiration de conversion sur le serveur** : définissez la valeur par défaut 270 sur une valeur plus élevée, par exemple 450.
- 3) Cliquez sur **Save** et redémarrez le serveur.

6.4.10. Activez la conversion PDF pour les documents Microsoft Word contenant des champs protégés

PDF Generator prend en charge les documents Microsoft Word contenant des champs protégés. Pour activer la conversion PDF pour les documents Microsoft Word contenant des champs protégés, modifiez les paramètres de type de fichier :

- 1) Dans **Administration Console**, accédez à **Services > PDF Generator > Paramètres de type de fichier**, et ouvrez votre profil de paramètres de type de fichier.
- 2) Développez l'option **Microsoft Word** et sélectionnez l'option **Conserver l'annotation de document dans Adobe PDF (pour Microsoft Office 2003 ou version ultérieure)**.
- 3) Cliquez sur **Enregistrer sous**, spécifiez nom du paramètre de type de fichier, puis cliquez sur **OK**.

6.5. Configuration finale pour Document Security

Document Security nécessite que le serveur d'applications soit configuré pour utiliser SSL. (Voir l'[Aide à l'administration](#).)

6.6. Configuration de l'accès LDAP

6.6.1. Configuration de User Management (domaine local)

- 1) Ouvrez un navigateur Web, accédez au site `http://[hôte]:[port]/adminui`, puis connectez-vous (Voir Accès à Administration Console.)
- 2) Cliquez sur **Paramètres > User Management > Gestion des domaines**, puis sur **Nouveau domaine local**.
- 3) Saisissez le nom et l'ID de domaine dans les zones appropriées (Voir Ajout de domaines locaux dans l'[Aide à l'administration](#).)
- 4) (Facultatif) Désactivez le verrouillage de compte en désélectionnant l'option **Activer le verrouillage de compte**.
- 5) Cliquez sur **OK**.

6.6.2. Configuration de User Management avec le protocole LDAP (domaine d'entreprise)

- 1) Ouvrez un navigateur Web, accédez au site `http://[hôte]:[port]/adminui` et connectez-vous (Voir Accès à Administration Console.)
- 2) Cliquez sur **Paramètres > User Management > Gestion des domaines**, puis sur **Nouveau domaine d'entreprise**.
- 3) Dans la zone **ID**, saisissez un identifiant unique pour le domaine et, dans la zone **Nom**, saisissez un nom descriptif pour le domaine.

REMARQUE : Lors de l'utilisation de MySQL pour votre base de données d'AEM Forms on JEE, utilisez uniquement des caractères ASCII sur un octet pour définir l'ID. (Voir Ajout de domaines d'entreprise dans l'[Aide à l'administration](#).)

- 4) Cliquez sur **Ajouter une authentification** puis, dans la liste **Fournisseur d'authentification**, sélectionnez **LDAP**.
- 5) Cliquez sur **OK**.

- 6) Cliquez sur **Ajouter un annuaire** puis, dans le champ **Nom du profil**, saisissez un nom pour votre profil LDAP.
- 7) Cliquez sur **Suivant**.
- 8) Renseignez les zones **Serveur**, **Port**, **SSL** et **Liaison**, puis, dans la zone **Remplir la page avec**, sélectionnez un paramètre d'annuaire tel que **Valeurs Sun ONE par défaut**. Spécifiez également des valeurs dans les zones **Nom** et **Mot de passe**, à utiliser pour la connexion à la base de données LDAP lorsque l'accès anonyme n'est pas activé (Voir Paramètres d'annuaire dans l'[Aide à l'administration](#).)
- 9) (Facultatif) Testez la configuration :
 - Cliquez sur **Tester**. L'écran affiche un message indiquant la réussite du test de serveur ou répertoriant les erreurs de configuration détectées.
- 10) Cliquez sur **Suivant** et configurez les **Paramètres utilisateur** selon les besoins (Voir Paramètres d'annuaire dans l'[Aide à l'administration](#).)
- 11) (Facultatif) Testez la configuration :
 - Cliquez sur **Tester**.
 - Dans la zone Filtre de recherche, vérifiez le filtre de recherche ou indiquez-en un nouveau, puis cliquez sur **Envoyer**. L'écran affiche une liste d'entrées correspondantes aux critères de recherche.
 - Cliquez sur **Fermer** pour revenir à l'écran Options utilisateur.
- 12) Cliquez sur **Suivant** et configurez les **Paramètres du groupe** selon les besoins (Voir Paramètres d'annuaire dans l'[Aide à l'administration](#).)
- 13) (Facultatif) Testez la configuration :
 - Cliquez sur **Tester**.
 - Dans la zone Filtre de recherche, vérifiez le filtre de recherche ou indiquez-en un nouveau, puis cliquez sur **Envoyer**. L'écran affiche une liste d'entrées correspondantes aux critères de recherche.
 - Cliquez sur **Fermer** pour revenir à l'écran Paramètres du groupe.
- 14) Cliquez sur **Terminer** pour fermer la page Nouvel annuaire, puis sur **OK** pour quitter.

6.7. Activation du mode FIPS

AEM Forms on JEE fournit un mode FIPS pour limiter la protection des données aux algorithmes approuvés FIPS 140-2 utilisant le module de chiffrement RSA BSAFE Crypto-C 2.1.

Si vous n'avez pas activé cette option à l'aide de Configuration Manager pendant la configuration d'AEM Forms on JEE ou si vous l'avez activée, mais que vous souhaitez la désactiver, vous pouvez modifier ce paramètre dans Administration Console.

La modification du mode FIPS requiert un redémarrage du serveur.

Le mode FIPS ne prend pas en charge les versions Acrobat antérieures à la version 7.0. Si le mode FIPS est activé et que les processus Protection par mot de passe et Supprimer le mot de passe comprennent les paramètres Acrobat 5, le processus échoue.

En général, lorsque le mode FIPS est activé, le service Assembler n'applique le chiffrement du mot de passe à aucun document. En cas de tentative, une exception `FIPSMODEException` est générée pour indiquer que « Le chiffrement du mot de passe n'est pas autorisé en mode FIPS ». De plus, l'élément `PDFsFromBookmarks` n'est pas pris en charge en mode FIPS lorsque le document de base est chiffré par mot de passe.

6.7.1. Activation ou désactivation du mode FIPS

- 1) Connectez-vous à Administration Console.
- 2) Cliquez sur **Paramètres > Paramètres de Core System > Configurations de base**.
- 3) Sélectionnez **Activer FIPS** pour activer le mode FIPS ou désélectionnez cette option pour désactiver le mode FIPS.
- 4) Cliquez sur **OK** et redémarrez le serveur d'applications.

REMARQUE : Le logiciel AEM forms on JEE ne valide pas le code pour assurer la compatibilité FIPS. Il fournit un mode de fonctionnement FIPS permettant d'utiliser les algorithmes certifiés FIPS pour les services de cryptographie des bibliothèques certifiées FIPS (RSA).

6.8. Configuration des paramètres de signature numérique HTML

Pour utiliser la fonction de signature numérique HTML de Forms, procédez comme suit.

- 1) Déployez manuellement le fichier `[racine aem-forms]/deploy/adobe-forms-ds.ear` dans votre serveur d'applications.
- 2) Connectez-vous à Administration Console et cliquez sur **Services > PDF Forms**.
- 3) Sélectionnez **Signature numérique HTML activée**, puis cliquez sur **Enregistrer**.

6.9. Configuration du support d'authentification Kerberos pour AEM Forms on JEE Connector for Microsoft SharePoint

- 1) Accédez à `[racine du serveur d'applications]/standalone/configuration`.
- 2) Ouvrez le fichier `lc_<db>.xml` pour le modifier.
- 3) Ajoutez le texte suivant au fichier `lc_<db>.xml` :

```
<security-domain name="LC_SP_CONNECTOR">
<authentication>
<login-module code="com.sun.security.auth.module.Krb5LoginModule" flag="required">
</login-module>
</authentication>
</security-domain>
```

- 4) Accédez à `[racine du serveur d'applications]`
- 5) Créez un fichier nommé `krb5.conf`.
- 6) Modifiez le texte suivant en fonction des paramètres de votre environnement. Ajoutez le texte modifié au fichier `krb5.conf` :

```
[libdefaults]
default_realm = SP.COM
default_checksum = rsa-md5
[realms]
SP.COM = {
kdc = hostname.sp.com
}
[domain_realm]
.sp.com = SP.COM
```

Remarque : vous devez vous assurer que,

- **SP.COM** est remplacé par le nom de domaine en majuscules.
 - **hostname.sp.com** est remplacé par le nom de domaine complet du contrôleur de domaine et le nom de domaine en minuscules.
 - **.sp.com** est remplacé par le nom de domaine en minuscules avec un point (.) en préfixe.
- 7) Copiez le fichier `addSpnego.mar` depuis `[racine du serveur d'applications]/configurationManager/bin/Kerberos/modules/` vers le répertoire `[racine du serveur d'applications]/bin/modules/`.
- REMARQUE : si le répertoire appelé « modules » n'existe pas, créez-le.*
- 8) Redémarrez le serveur JBoss pour terminer la configuration.

6.10. Configuration de Connector for EMC Documentum

REMARQUE : AEM Forms on JEE prend en charge uniquement les versions 6.7 SP1 et 7.0 de EMC Documentum avec les mises à jour mineures. Vérifiez que votre version d'ECM est à niveau.

Si vous avez installé Connector for EMC Documentum dans le cadre d'AEM Forms on JEE, procédez comme suit pour le configurer afin qu'il se connecte au référentiel Documentum.

6.10.1. Configuration de Connector for EMC Documentum

- 1) Localisez le fichier `adobe-component-ext.properties` dans le dossier `[racine du serveur d'applications]/bin` (si le fichier n'existe pas, créez-le).
- 2) Ajoutez une nouvelle propriété système donnant accès aux fichiers JAR Documentum Foundation Classes suivants :
 - `dfc.jar`
 - `aspectjrt.jar`
 - `log4j.jar`
 - `jaxb-api.jar`
 - `configservice-impl.jar`
 - `configservice-api.jar`
 - `commons-codec-1.3.jar`
 - `commons-lang-2.4.jar`

La nouvelle propriété système doit avoir la forme suivante :

```
[component id].ext=[JAR files and/or folders]
```

Par exemple, avec des installations par défaut de Content Server et Documentum Foundation Classes, ajoutez au fichier l'une des propriétés système suivantes sur une nouvelle ligne, sans saut de ligne, et terminez la ligne par un retour chariot :

- Connector for EMC Documentum 6.7 SP1 et 7.0 uniquement :

```
com.adobe.livecycle.ConnectorforEMCDocumentum.ext=  
C:/Program Files/Documentum/Shared/dfc.jar,  
C:/ProgramFiles/Documentum/Shared/aspectjrt.jar,  
C:/Program Files/Documentum/Shared/log4j.jar,  
C:/Program Files/Documentum/Shared/jaxb-api.jar,  
C:/Program Files/Documentum/Shared/configservice-impl.jar,  
C:/Program Files/Documentum/Shared/configservice-api.jar  
C:/Program Files/Documentum/Shared/commons-codec-1.3.jar  
C:/Program Files/Documentum/Shared/commons-lang-2.4.jar
```

***REMARQUE :** le texte ci-dessus contient des caractères de formatage pour les sauts de ligne. Si vous copiez et collez ce texte, vous devez supprimer les caractères de formatage.*

- 3) Ouvrez un navigateur Web, puis saisissez l'URL suivante :

```
http://[host]:[port]/adminui
```

- 4) Connectez-vous à l'aide du nom d'utilisateur et du mot de passe par défaut :

Nom d'utilisateur : administrator

Mot de passe : password

- 5) Accédez à **Services > Connector for EMC Documentum > Paramètres de configuration** et effectuez les tâches suivantes :

- Saisissez toutes les informations requises concernant le référentiel Documentum.
- Pour utiliser Documentum comme fournisseur de référentiel, dans la zone Informations sur le fournisseur de services de référentiels, sélectionnez **Fournisseur du référentiel EMC Documentum** et cliquez sur **Enregistrer**. Pour plus d'informations, cliquez sur le lien d'aide dans le coin supérieur droit de la page d'[Aide à l'administration](#).

- 6) (Facultatif) Sélectionnez **Services > Connector for EMC Documentum > Paramètres d'identification du référentiel**, cliquez sur **Ajouter**, indiquez les informations Docbase, puis cliquez sur **Enregistrer** (pour plus d'informations, cliquez sur **Aide** dans l'angle supérieur droit).
- 7) Si le serveur d'applications n'est pas en cours d'exécution, démarrez le serveur. Sinon, arrêtez, puis redémarrez le serveur.

- 8) Ouvrez un navigateur Web, puis saisissez l'URL suivante :

```
http://[host]:[port]/adminui
```

- 9) Connectez-vous à l'aide du nom d'utilisateur et du mot de passe par défaut :
- Nom d'utilisateur** : administrator
- Mot de passe** : password
- 10) Accédez à **Services > Applications et Services > Gestion des services** et sélectionnez les services suivants :
- EMCDocumentumAuthProviderService
 - EMCDocumentumContentRepositoryConnector
 - EMCDocumentumRepositoryProvider
 - EMCDocumentumECMUpgradeService
- 11) Cliquez sur **Démarrer**. Si l'un de ces services ne démarre pas correctement, vérifiez les paramètres saisis précédemment.
- 12) Effectuez l'une des opérations suivantes :
- Pour utiliser le service Documentum Authorization (EMCDocumentumAuthProviderService) afin d'afficher le contenu d'un référentiel Documentum dans l'affichage Ressources de Workbench, procédez comme suit. Le service Documentum Authorization remplace l'autorisation d'AEM Forms on JEE par défaut et doit être configuré en vue d'une connexion à Workbench à l'aide des informations d'identification de Documentum.
 - Pour utiliser le référentiel d'AEM Forms on JEE, connectez-vous à Workbench à l'aide des informations d'identification de super-administrateur d'AEM Forms on JEE (par défaut, *administrator* et *password*).
- Vous avez effectué les étapes requises pour cette procédure. Dans ce cas, utilisez les informations d'identification fournies à l'étape 19 pour accéder au référentiel par défaut et utilisez le service d'authentification d'AEM Forms on JEE par défaut.
- 13) Redémarrez le serveur d'applications.
- 14) Connectez-vous à Administration Console et cliquez sur **Paramètres > User Management > Gestion des domaines**.
- 15) Cliquez sur **Nouveau domaine d'entreprise** puis saisissez le nom et l'identifiant du domaine. L'identifiant du domaine est unique. Le nom est la description du domaine.
- REMARQUE : Lors de l'utilisation de MySQL pour votre base de données d'AEM Forms on JEE, utilisez uniquement des caractères ASCII sur un octet pour définir l'ID. (Voir « Ajout de domaines d'entreprise » dans l'Aide à l'administration d'AEM Forms on JEE.)*

- 16) Ajoutez un fournisseur d'authentification personnalisé:
 - Cliquez sur **Ajouter une authentification**.
 - Dans la liste Fournisseur d'authentification, sélectionnez **Personnalisé**.
 - Sélectionnez **EMCDocumentumAuthProvider**, puis cliquez sur **OK**.
- 17) Ajoutez un fournisseur d'authentification LDAP :
 - Cliquez sur **Ajouter une authentification**.
 - Dans la liste Fournisseur d'authentification, sélectionnez **LDAP**, puis cliquez sur **OK**.
- 18) Ajoutez un annuaire LDAP :
 - Cliquez sur **Ajouter un annuaire**.
 - Dans la zone Nom du profil, saisissez un nom unique, puis cliquez sur **Suivant**.
 - Renseignez les zones **Serveur**, **Port**, **SSL**, **Liaison** et **Remplir la page avec**. Si vous sélectionnez Utilisateur pour l'option Liaison, vous devez également spécifier les valeurs des champs **Nom** et **Mot de passe**.
 - (Facultatif) Sélectionnez **Récupérer les DN de base** pour récupérer les noms de domaine de base comme requis.
 - Cliquez sur **Suivant**, configurez les paramètres utilisateur, cliquez sur **Suivant**, configurez les paramètres de groupe comme requis, puis cliquez une nouvelle fois sur **Suivant**.

Pour plus d'informations sur les paramètres, cliquez sur **Aide de User Management** dans l'angle supérieur droit de la page.
- 19) Cliquez sur **OK** pour fermer la page Ajouter un annuaire, puis de nouveau sur **OK**.
- 20) Sélectionnez le nouveau domaine d'entreprise, puis cliquez sur **Synchroniser maintenant**. En fonction du nombre d'utilisateurs et de groupes sur votre réseau LDAP et du débit de votre connexion, le processus de synchronisation peut prendre plusieurs minutes.

(Facultatif) Pour vérifier l'état de la synchronisation, cliquez sur **Actualiser**, puis affichez l'état dans la colonne Etat de synchronisation actuel.
- 21) Accédez à **Paramètres > User Management > Utilisateurs et groupes**.
- 22) Recherchez les utilisateurs synchronisés via LDAP et effectuez les tâches suivantes :
 - Sélectionnez un ou plusieurs utilisateurs et cliquez sur **Affecter le rôle**.
 - Sélectionnez un ou plusieurs rôles d'AEM Forms on JEE, puis cliquez sur **OK**.
 - Cliquez une deuxième fois sur **OK** pour confirmer l'affectation des rôles.
Répétez cette étape pour tous les utilisateurs auxquels vous affectez des rôles. Pour plus d'informations, cliquez sur **Aide de User Management** dans l'angle supérieur droit de la page.

- 23) Démarrez Workbench et connectez-vous à l'aide des informations d'identification du référentiel Documentum :

Nom d'utilisateur : `[nom_utilisateur]@[nom_référentiel]`

Mot de passe : `[password]`

Une fois que vous êtes connecté, le référentiel Documentum apparaît dans l'affichage Ressources de Workbench. Si vous ne vous connectez pas en utilisant `nom_utilisateur@nom_référentiel`, Workbench essaie de se connecter au référentiel par défaut.

- 24) (Facultatif) Pour installer des exemples d'AEM Forms on JEE pour Connector for EMC Documentum, créez un référentiel Documentum nommé Exemples, puis installez-y les exemples.

Une fois que vous avez configuré le service Connector for EMC Documentum, voir *Aide à l'administration d'AEM Forms on JEE* pour plus d'informations sur la configuration de Workbench avec votre référentiel Documentum.

6.10.2. Création du format MIME XDP dans un référentiel Documentum

Pour que les utilisateurs puissent stocker et récupérer les fichiers XDP d'un référentiel Documentum, vous devez effectuer l'une des tâches suivantes :

- Créer un format XDP correspondant dans chaque référentiel dans lequel les utilisateurs vont accéder aux fichiers XDP.
- Configurer le service Connector for EMC Documentum de façon à ce que celui-ci utilise un compte Documentum Administrator lors de l'accès au référentiel Documentum. Dans ce cas, lorsque cela est nécessaire, le format XDP est créé par le service Connector for EMC Documentum.

Pour créer un format XDP sur Documentum Content Server à l'aide de Documentum Administrator :

- 1) Connectez-vous à Documentum Administrator.
- 2) Cliquez sur **Formats**, puis sélectionnez **Fichier > Nouveau > Format**.
- 3) Saisissez les informations suivantes dans les champs correspondants :

Nom : `xdp`

Extension de fichier par défaut : `xdp`

Type MIME : `application/xdp`

- 4) Répétez les étapes 1 à 3 pour tous les autres référentiels Documentum dans lesquels les utilisateurs stockent des fichiers XDP.

Pour configurer le service Connector for EMC Documentum afin d'utiliser un Documentum Administrator :

- 1) Ouvrez un navigateur Web, puis saisissez l'URL suivante :
`http://[hôte]:[port]/adminui`
- 2) Connectez-vous à l'aide du nom d'utilisateur et du mot de passe par défaut :
Nom d'utilisateur : administrator
Mot de passe : password
- 3) Cliquez sur **Services > Connector for EMC Documentum > Paramètres de configuration**.
- 4) Dans la zone Informations d'authentification principales de Documentum, mettez à jour les informations suivantes, puis cliquez sur **Enregistrer** :
Nom d'utilisateur : *[nom d'utilisateur Documentum Administrator]*
Mot de passe : *[mot de passe Documentum Administrator]*
- 5) Sélectionnez un référentiel dans la liste **Paramètres d'identification du référentiel** ; s'il n'en existe aucun, cliquez sur **Ajouter**.
- 6) Saisissez les informations suivantes dans les champs correspondants, puis cliquez sur **Enregistrer** :
Nom du référentiel : *[nom du référentiel]*
Nom d'utilisateur des informations d'identification du référentiel : *[nom d'utilisateur Documentum Administrator]*
Mot de passe des informations d'identification du référentiel : *[mot de passe Documentum Administrator]*
- 7) Répétez les étapes 5 et 6 pour tous les référentiels dans lesquels les utilisateurs vont stocker des fichiers XDP.

6.10.3. Activation de la prise en charge de plusieurs courtiers de connexions

Configuration Manager pour AEM Forms on JEE configure un seul courtier de connexions. Servez-vous d'Administrator Console pour AEM Forms on JEE pour ajouter la prise en charge de plusieurs courtiers de connexions :

- 1) Ouvrez Administrator Console pour AEM Forms on JEE.
- 2) Accédez à Accueil > Services > Connector for EMC Documentum > Paramètres de configuration.
- 3) Dans la zone **Nom d'hôte ou adresse IP du courtier de connexions**, saisissez les noms d'hôte des différents courtiers de connexions séparés par des virgules. Par exemple hôte1, hôte2, hôte3.
- 4) Dans la zone **Numéro de port du courtier de connexions**, saisissez les ports des différents courtiers de connexions séparés par des virgules. Par exemple, 1489, 1491, 1489.
- 5) Cliquez sur **Enregistrer**.

6.11. Configuration de Connector for IBM Content Manager

REMARQUE : *AEM forms prend en charge IBM Content Manager. Consultez le document [Combinaisons de plateformes prises en charge](#) et assurez-vous que votre ECM est mis à niveau vers la version prise en charge.*

Si vous avez installé Connector for IBM Content Manager dans le cadre de votre installation d'AEM Forms, exécutez la procédure suivante pour configurer le service afin de vous connecter à la banque de données IBM Content Manager.

6.11.1. Configuration de Connector for IBM Content Manager

- 1) Localisez le fichier `adobe-component-ext.properties` dans le dossier *[racine du serveur d'applications]/bin* (si le fichier n'existe pas, créez-le).
- 2) Ajoutez une nouvelle propriété système qui fournit l'emplacement des fichiers JAR IBM II4C suivants :

- `cmb81.jar`
- `cmbcm81.jar`
- `cmbicm81.jar`
- `cmblog4j81.jar`
- `cmbsdk81.jar`
- `cmbutil81.jar`
- `cmbutilicm81.jar`
- `cmbview81.jar`
- `cmbwas81.jar`
- `cmbwcm81.jar`
- `cmgmt`

REMARQUE : *cmgmt n'est pas un fichier JAR. Sous Windows, ce dossier est situé par défaut à l'emplacement `C:/Program Files/IBM/db2cmv8/`.*

- `common.jar`
- `db2jcc.jar`
- `db2jcc_license_cisuz.jar`
- `db2jcc_license_cu.jar`
- `ecore.jar`
- `ibmjgssprovider.jar`

- ibmjsseprovider2.jar
- ibmpkcs.jar
- icrm81.jar
- jcache.jar
- log4j-1.2.8.jar
- xerces.jar
- xml.jar
- xsd.jar

La nouvelle propriété système se présente comme suit :

```
[component id].ext=[JAR files and/or folders]
```

Par exemple, avec une installation par défaut de DB2 Universal Database Client et de II4C, vous devez ajouter au fichier la propriété système suivante sur une nouvelle ligne, sans saut de ligne, et terminer la ligne par un retour chariot :

```
C:/Program Files/IBM/db2cmv8/cmgmt,  
C:/Program Files/IBM/db2cmv8/java/jre/lib/ibmjsseprovider2.jar,  
C:/Program Files/IBM/db2cmv8/java/jre/lib/ibmjgssprovider.jar,  
C:/Program Files/IBM/db2cmv8/java/jre/lib/ibmpkcs.jar,  
C:/Program Files/IBM/db2cmv8/java/jre/lib/xml.jar,  
C:/Program Files/IBM/db2cmv8/lib/cmbview81.jar,  
C:/Program Files/IBM/db2cmv8/lib/cmb81.jar,  
C:/Program Files/IBM/db2cmv8/lib/cmbcm81.jar,  
C:/Program Files/IBM/db2cmv8/lib/xsd.jar,  
C:/Program Files/IBM/db2cmv8/lib/common.jar,  
C:/Program Files/IBM/db2cmv8/lib/ecore.jar,  
C:/Program Files/IBM/db2cmv8/lib/cmbicm81.jar,  
C:/Program Files/IBM/db2cmv8/lib/cmbwcm81.jar,  
C:/Program Files/IBM/db2cmv8/lib/jcache.jar,  
C:/Program Files/IBM/db2cmv8/lib/cmbutil81.jar,  
C:/Program Files/IBM/db2cmv8/lib/cmbutilicm81.jar,  
C:/Program Files/IBM/db2cmv8/lib/icrm81.jar,  
C:/Program Files/IBM/db2cmv8/lib/db2jcc.jar,  
C:/Program Files/IBM/db2cmv8/lib/db2jcc_license_cu.jar,  
C:/Program Files/IBM/db2cmv8/lib/db2jcc_license_cisuz.jar,  
C:/Program Files/IBM/db2cmv8/lib/xerces.jar,  
C:/Program Files/IBM/db2cmv8/lib/cmblog4j81.jar,  
C:/Program Files/IBM/db2cmv8/lib/log4j-1.2.8.jar,  
C:/Program Files/IBM/db2cmv8/lib/cmbSDK81.jar,  
C:/Program Files/IBM/db2cmv8/lib/cmbwas81.jar
```

- 3) Si le serveur d'applications n'est pas en cours d'exécution, démarrez-le ; dans le cas contraire, arrêtez-le puis redémarrez-le.

A présent, vous pouvez vous connecter à la banque de données d'IBM Content Manager à partir des feuilles de propriétés IBMCMConnectorService, en mode de connexion Use User credentials.

Vous avez effectué les étapes requises pour cette procédure.

(Facultatif) Pour vous connecter à la banque de données d'IBM Content Manager à partir des feuilles de propriétés IBMCMConnectorService en mode de connexion Use Credentials From Process Context, procédez comme suit.

6.11.2. Pour vous connecter en mode de connexion Use Credentials from process context :

- 1) Ouvrez un navigateur Web, puis saisissez l'URL suivante :
`http://[hôte]:[port]/adminui`
- 2) Connectez-vous à l'aide des informations d'identification de super-administrateur. Les valeurs par défaut définies au cours de l'installation sont les suivantes :
Nom d'utilisateur : *administrator*
Mot de passe : *password*
- 3) Cliquez sur **Services > Connector for IBM Content Manager**
- 4) Saisissez toutes les informations requises sur le référentiel, puis cliquez sur **Enregistrer**. Pour plus d'informations sur les informations de référentiel IBM Content Manager, cliquez sur **Aide** dans l'angle supérieur droit de la page.
- 5) Effectuez l'une des tâches suivantes :
 - Pour utiliser le service IBM Content Manager Authorization (IBMCMAuthProvider) afin que le contenu de la banque de données d'IBM Content Manager apparaisse dans l'affichage des processus de Workbench, procédez comme suit. Le service IBM Content Manager Authorization remplace l'autorisation d'AEM Forms par défaut et doit être configuré en vue d'une connexion à Workbench à l'aide des informations d'identification d'IBM Content Manager.
 - Pour utiliser les informations d'identification système indiquées à l'étape 4 afin d'utiliser le contenu d'une banque de données IBM Content Manager dans l'affichage Processus de Workbench, ouvrez une session sur Workbench à l'aide des informations d'identification de super administrateur d'AEM Forms (par défaut, *administrator* et *password*). Vous avez effectué les étapes requises pour cette procédure. Les informations d'identification système fournies à l'étape 4 utilisent le service d'autorisation par défaut d'AEM Forms pour accéder au référentiel par défaut.
- 6) Connectez-vous à Administration Console et cliquez sur **Paramètres > Gestion des utilisateurs > Gestion des domaines**.

- 7) Cliquez sur **Nouveau domaine d'entreprise** puis saisissez le nom et l'identifiant du domaine. L'identifiant du domaine est unique. Le nom est la description du domaine.
REMARQUE : Lors de l'utilisation de MySQL pour votre base de données d'AEM Forms, utilisez uniquement des caractères ASCII (codés sur un octet) pour définir l'ID. (Voir Ajout de domaines d'entreprise dans l'[Aide à l'administration](#).)
- 8) Ajoutez un fournisseur d'authentification personnalisé:
 - Cliquez sur **Ajouter une authentification**.
 - Dans la liste **Fournisseur d'authentification**, sélectionnez **Personnalisé**, puis **IBMCMAuthProviderService** et cliquez sur **OK**.
- 9) Ajoutez un fournisseur d'authentification LDAP :
 - Cliquez sur **Ajouter une authentification**.
 - Dans la liste **Fournisseur d'authentification**, sélectionnez **LDAP**, puis cliquez sur **OK**.
- 10) Ajoutez un annuaire LDAP :
 - Cliquez sur **Ajouter un annuaire**.
 - Dans la zone **Nom du profil**, saisissez un nom unique, puis cliquez sur **Suivant**.
 - Renseignez les zones **Serveur**, **Port**, **SSL**, **Liaison** et **Remplir la page avec**. Si vous sélectionnez **Utilisateur** pour l'option **Liaison**, vous devez également spécifier les valeurs des champs **Nom** et **Mot de passe**. (Facultatif) Sélectionnez **Récupérer les DN de base** pour récupérer les noms de domaine de base comme requis. Lorsque vous avez terminé, cliquez sur **Suivant**.
 - Configurez les paramètres utilisateur, cliquez sur **Suivant**, configurez les paramètres de groupe comme requis, puis cliquez sur **Suivant**.

Pour plus d'informations sur les paramètres ci-dessus, cliquez sur le lien **Aide** dans l'angle supérieur droit de la page.
- 11) Cliquez sur **OK** pour quitter la page Ajouter un annuaire, puis de nouveau sur **OK**.
- 12) Sélectionnez le nouveau domaine d'entreprise, puis cliquez sur **Synchroniser maintenant**. En fonction du nombre d'utilisateurs et de groupes sur votre réseau LDAP et du débit de votre connexion, le processus de synchronisation peut prendre plusieurs minutes.
- 13) Pour vérifier l'état de la synchronisation, cliquez sur **Actualiser**, puis affichez l'état dans la colonne **Etat de synchronisation actuel**.
- 14) Accédez à **Paramètres > User Management > Utilisateurs et groupes**.
- 15) Recherchez les utilisateurs synchronisés via LDAP et effectuez les tâches suivantes :
 - Sélectionnez un ou plusieurs utilisateurs et cliquez sur **Affecter le rôle**.
 - Sélectionnez un ou plusieurs rôles d'AEM Forms, puis cliquez sur **OK**.

- Cliquez une deuxième fois sur **OK** pour confirmer l'affectation des rôles.

Répétez cette étape pour tous les utilisateurs auxquels vous voulez affecter des rôles. Pour plus d'informations, cliquez sur le lien **Aide** dans le coin supérieur droit de la page.

- 16) Démarrez Workbench et connectez-vous à l'aide des informations d'identification suivantes de la banque de données d'IBM Content Manager :

Nom d'utilisateur : *[username]@[nom du référentiel]*

Mot de passe : *[password]*

La banque de données d'IBM Content Manager peut à présent être utilisée dans l'affichage des processus (Processes) de Workbench lorsque le mode de connexion des composants orchestrables IBMCMConnectorService est défini sur **Use Credentials from process context**.

6.12. Configuration du service Connector for IBM FileNet

AEM forms prend uniquement en charge les versions 5.0 et 5.2 d'IBM FileNet. Vérifiez que votre version d'ECM est à niveau.

REMARQUE : AEM Forms prend en charge FileNet 5.2 Content Engine ; FileNet 5.2 Process Engine n'est pas pris en charge.

Si vous avez installé Connector for IBM FileNet dans le cadre de votre solution AEM Forms, configurez le service de manière à ce qu'il se connecte à la banque d'objets FileNet.

Pour configurer le service Connector for IBM FileNet, procédez comme suit.

- 1) Localisez le fichier `adobe-component-ext.properties` dans le dossier *[racine du serveur d'applications]/bin* (si le fichier n'existe pas, créez-le).
- 2) Ajoutez une nouvelle propriété système qui fournit l'emplacement des fichiers JAR Application Engine suivants :

Pour FileNet 5.x, ajoutez les fichiers JAR suivants

- `Jace.jar`
- `javaapi.jar`
- `log4j.jar`
- `pe.jar`
- `stax-api.jar`
- `xlxpScanner.jar`
- `xlxpScannerUtils.jar`

REMARQUE : ajoutez le fichier `pe.jar` uniquement si votre déploiement utilise le service `IBMFileNetProcessEngineConnector`. La nouvelle propriété système doit avoir la forme suivante :

```
[component id].ext=[JAR files and/or folders]
```

Par exemple, avec une installation par défaut de FileNet Application Engine sous un système d'exploitation Windows, vous devez ajouter la propriété système suivante sur une nouvelle ligne, sans saut de ligne, et terminer la ligne par un retour chariot :

REMARQUE : le texte suivant contient des caractères de formatage pour les sauts de ligne. Si vous copiez ce texte vers un emplacement en dehors de ce document, supprimez les caractères de formatage lorsque vous le collez à son emplacement.

```
com.adobe.livecycle.ConnectorforIBMFileNet.ext=
C:/Program Files/FileNet/AE/CE_API/lib2/javaapi.jar,
C:/Program Files/FileNet/AE/CE_API/lib2/log4j-1.2.13.jar
```

3) (FileNet Process Engine Connector uniquement) Configurez les propriétés de connexion du moteur de processus comme suit :

- Dans un éditeur de texte, créez un fichier avec le contenu suivant sur une seule ligne, puis terminez cette ligne par un retour chariot :

(FileNet 5.0 uniquement)

```
RemoteServerUrl =
cemp:http://[contentserver_IP]:[contentengine_port]/wsi/FNCEWS40DIME/
```

(FileNet 5.2 uniquement)

```
RemoteServerUrl =
cemp:http://[contentserver_IP]:[contentengine_port]/wsi/FNCEWS40MTOM/
```

- Enregistrez le fichier dans un dossier à part sous le nom de `WcmApiConfig.properties` et ajoutez l'emplacement de ce dossier dans le fichier `adobe-component-ext.properties`.

Par exemple, si vous enregistrez le fichier sous `c:/pe_config/WcmApiConfig.properties`, ajoutez le chemin `c:/pe_config` au fichier `adobe-component-ext.properties`.

REMARQUE : le nom de fichier est sensible à la casse.

4) Localisez le fichier `lc_turnkey.xml` dans le dossier suivant et ajoutez la stratégie d'application suivante en tant qu'enfant du nœud `<security-domains>` :

- **(JBoss configuré manuellement, serveur unique)** [racine du serveur d'applications]/[racine du serveur d'applications]/standalone/configuration
- **(JBoss préconfiguré par Adobe, serveur unique)** [racine du serveur d'applications]/standalone/configuration

```
<security-domain name = "FileNetP8WSI">
<authentication>
<login-module code = "com.filenet.api.util.WSILoginModule" flag = "required">
</login-module>
```



```
</authentication>  
</security-domain>
```

Si vous utilisez le moteur de traitement, ajoutez le code suivant après le nœud
</security-domain> :

```
<security-domain name = "FileNetP8">  
  <authentication>  
    <login-module code = "com.filenet.api.util.WSILoginModule" flag = "required">  
    </login-module>  
  </authentication>  
</security-domain>
```

- **(JBoss préconfiguré par Adobe sur une grappe)** [*racine du serveur d'applications*]/domain/configuration/

```
<security-domain name = "FileNetP8WSI">  
<authentication>  
<login-module code = "com.filenet.api.util.WSILoginModule" flag = "required">  
</login-module>  
</authentication>  
</security-domain>
```

Si vous utilisez le moteur de traitement, ajoutez le code suivant après le nœud
</security-domain> :

```
<security-domain name = "FileNetP8">  
  <authentication>  
    <login-module code = "com.filenet.api.util.WSILoginModule" flag = "required">  
    </login-module>  
  </authentication>  
</security-domain>
```

- 5) Si le serveur d'applications n'est pas en cours d'exécution, démarrez le serveur. Sinon, arrêtez, puis redémarrez le serveur.
- 6) Si JBoss s'exécute en tant que service, démarrez (ou redémarrez) le service JBoss pour Adobe Experience Manager Forms 6.2.
- 7) (**Cluster uniquement**) Répétez toutes les étapes précédentes sur chaque instance au niveau de la grappe.
- 8) Ouvrez un navigateur Web, puis saisissez l'URL suivante :
`http://[hôte]:[port]/adminui`
- 9) Connectez-vous à l'aide du nom d'utilisateur et du mot de passe par défaut :
Nom d'utilisateur : administrator
Mot de passe : password
- 10) Cliquez sur **Services > Connector for IBM FileNet**.

11) Fournissez l'URL de Content Engine. Par exemple :
cemp:http://ContentEngineHostNameorIP:port/wsi/FNCEWS40MTOM?jaasConfigurationName=FileNetP8WSI

12) Saisissez les informations requises concernant le référentiel FileNet, puis, dans la zone Informations sur le fournisseur de services de référentiels, sélectionnez **Fournisseur du référentiel IBM FileNet**.

Si votre déploiement utilise le service facultatif Process Engine, sélectionnez **Use Process Engine Connector Service** dans la zone Options de Process Engine, puis indiquez les paramètres de Process Engine. Pour plus d'informations, cliquez sur le lien **Aide** dans le coin supérieur droit de la page.

REMARQUE : les informations d'identification entrées lors de cette étape sont validées par la suite, lors du démarrage des services de référentiels IBM FileNet. Si ces informations ne sont pas valides, une erreur est générée et les services ne démarrent pas.

13) Cliquez sur **Enregistrer**, puis sélectionnez **Services > Applications and Services > Gestion des services**.

14) Sélectionnez les services suivants, puis cliquez sur **Démarrer** :

- IBMFileNetAuthProviderService
- IBMFileNetContentRepositoryConnector
- IBMFileNetRepositoryProvider
- IBMFileNetProcessEngineConnector (si configuré)

Si l'un des services ne démarre pas correctement, vérifiez les paramètres de Process Engine.

15) Effectuez l'une des opérations suivantes :

- Pour utiliser le service FileNet Authorization (IBMFileNetAuthProviderService) afin d'afficher le contenu d'une banque d'objets FileNet dans l'affichage Ressources de Workbench, procédez comme suit. Le service FileNet Authorization remplace l'autorisation d'AEM Forms par défaut et doit être configuré en vue d'une connexion à Workbench à l'aide des informations d'identification de FileNet.
- Pour utiliser le référentiel AEM forms, connectez-vous à Workbench à l'aide des informations d'identification de super-administrateur (par défaut, *administrator* et *password*). Les informations d'identification fournies à l'étape 16 utilisent le service d'autorisation par défaut d'AEM Forms pour accéder au référentiel par défaut dans ce cas.

16) Redémarrez le serveur d'applications.

17) Connectez-vous à Administration Console et cliquez sur **Paramètres > User Management > Gestion des domaines**.

- 18) Cliquez sur **Nouveau domaine d'entreprise**, puis saisissez le nom et l'identifiant du domaine. L'identifiant du domaine est unique. Le nom est la description du domaine.

Lors de l'utilisation de MySQL pour votre base de données d'AEM Forms, utilisez uniquement des caractères ASCII (codés sur un octet) pour définir l'ID. (Voir « Ajout de domaines d'entreprise » dans [Aide à l'administration](#))
- 19) Ajoutez un fournisseur d'authentification personnalisé:
 - Cliquez sur **Ajouter une authentification**.
 - Dans la liste **Fournisseur d'authentification**, sélectionnez **Personnalisé**.
 - Sélectionnez **IBMFileNetAuthProviderService**, puis cliquez sur **OK**.
- 20) Ajoutez un fournisseur d'authentification LDAP :
 - Cliquez sur **Ajouter une authentification**.
 - Dans la liste **Fournisseur d'authentification**, sélectionnez **LDAP**, puis cliquez sur **OK**.
- 21) Ajoutez un annuaire LDAP :
 - Cliquez sur **Ajouter un annuaire** puis, dans la zone **Nom du profil**, saisissez un nom unique et cliquez sur **Suivant**.
 - Renseignez les zones **Serveur**, **Port**, **SSL**, **Liaison** et **Remplir la page avec**. Si vous sélectionnez **Utilisateur** pour l'option **Liaison**, vous devez également spécifier les valeurs des champs **Nom** et **Mot de passe**.
 - (Facultatif) Sélectionnez **Récupérer les DN de base** pour récupérer les noms de domaine de base comme requis. Lorsque vous avez terminé, cliquez sur **Suivant**.
 - Configurez les paramètres utilisateur, cliquez sur **Suivant**, configurez les paramètres de groupe comme requis, puis cliquez sur **Suivant**.

Pour plus d'informations sur les paramètres, cliquez sur le lien **Aide** dans le coin supérieur droit de la page.
- 22) Cliquez sur **OK** pour fermer la page Ajouter un annuaire, puis de nouveau sur **OK**.
- 23) Sélectionnez le nouveau domaine d'entreprise, puis cliquez sur **Synchroniser maintenant**. En fonction du nombre d'utilisateurs et de groupes sur votre réseau LDAP et du débit de votre connexion, le processus de synchronisation peut prendre plusieurs minutes.

(Facultatif) Pour vérifier l'état de la synchronisation, cliquez sur **Actualiser**, puis affichez l'état dans la colonne **Etat de synchronisation actuel**.
- 24) Accédez à **Paramètres > User Management > Utilisateurs et groupes**.
- 25) Recherchez les utilisateurs synchronisés via LDAP et effectuez les tâches suivantes :
 - Sélectionnez un ou plusieurs utilisateurs et cliquez sur **Affecter le rôle**.
 - Sélectionnez un ou plusieurs rôles d'AEM Forms, puis cliquez sur **OK**.

- Cliquez une deuxième fois sur **OK** pour confirmer l'affectation des rôles.

Répétez cette étape pour tous les utilisateurs auxquels vous voulez affecter des rôles. Pour plus d'informations, cliquez sur le lien **Aide** dans le coin supérieur droit de la page.

- 26) Démarrez Workbench et ouvrez une session à l'aide des informations d'identification suivantes du référentiel IBM FileNet :

Nom d'utilisateur : *[nom_utilisateur]@[nom_référentiel]*

Mot de passe : *[password]*

A présent, la banque d'objets FileNet doit être visible dans l'affichage Ressources de Workbench. Si vous ne vous connectez pas en utilisant *nom_utilisateur@nom_référentiel*, Workbench essaie de se connecter au référentiel par défaut spécifié à l'étape 16.

- 27) (Facultatif) Pour installer des exemples AEM Forms pour Connector for IBM FileNet, créez une banque d'objets FileNet nommée *Exemples*, puis installez-y les exemples.

Une fois Connector for IBM FileNet configuré, il est recommandé de se reporter à l'Aide à l'administration pour obtenir plus d'informations sur la configuration appropriée des fonctions de Workbench à l'aide du référentiel FileNet.

6.13. Isolation des grappes JBoss

Il existent beaucoup de services JBoss donnant lieu à plusieurs services de canaux JGroup. Ces canaux devraient uniquement communiquer avec des canaux en particulier.

Pour isoler les grappes JGroups d'autres grappes sur le réseau, assurez-vous que

- Les canaux des différentes grappes utilisent différents noms de groupes. Utilisez `/run.sh -g QAPartition -b <adresse IP> -c all` pour créer des groupes uniques.
- Les canaux des différentes grappes utilisent différentes des adresses de multidiffusion. Utilisez `/run.sh -u <adresse IP du groupe UDP> -g QAPartition -b <ipaddress> -c all` pour contrôler l'adresse de multidiffusion.
- Les canaux des différentes grappes utilisent des ports à diffusion multiple différents. Utilisez `/run.sh -u <adresse IP du groupe UDP> -g QAPartition -b <adresse IP> -c all \\-Djboss.jgroups.udp.mcast_port=12345 -Djboss.messaging.datachanneludpport=23456` pour contrôler les sockets de multidiffusion.

Voir Isolation des canaux JGroups dans le guide Mise en grappe de JBoss à l'adresse <http://docs.jboss.org/> pour obtenir des informations détaillées sur l'isolation des grappes JBoss.

6.14. (Facultatif) Activation de la sécurité de console JMX

Dans la configuration par défaut d'AEM forms on JEE, la sécurité de la console JBoss JMX est désactivée. Pour activer la sécurité, suivez les étapes ci-dessous :

- 1) Arrêtez le serveur d'applications.
- 2) Accédez au répertoire *[racine du serveur d'applications]/server/<nom_du_profil>/deploy* et ouvrez le fichier `jmx-invoker-service.xml` dans un éditeur de texte.
- 3) Assurez-vous que la ligne suivante n'est pas commentée dans la section `invoke` :

```
<interceptor code="org.jboss.jmx.connector.invoker.AuthenticationInterceptor"
securityDomain="java:/jaas/jmx-console"/>
```

- 4) Enregistrez le fichier, puis fermez-le.
- 5) Créez un fichier appelé `work-manager.properties` sous *[racine du serveur d'applications]/server/*.
- 6) Ouvrez le fichier `work-manager.properties` dans un éditeur de texte, puis insérez le code suivant :

```
adobe.work-
manager.jboss.jmx.lookup.java.naming.factory.initial=org.jboss.security.jndi.JndiLo
ginInitialContextFactory
adobe.work-manager.jboss.jmx.lookup.java.naming.provider.url=jnp://localhost:1099/
adobe.work-manager.jboss.jmx.lookup.java.naming.security.credentials=<password>
adobe.work-manager.jboss.jmx.lookup.java.naming.security.principal=<username>
adobe.work-manager.jboss.jmx.lookup.java.naming.security.protocol=jmx-console
```

REMARQUE : assurez-vous que les informations d'identification indiquées dans les fichiers `jmx-console-users.properties` et `work-manager.properties` sont identiques. Les informations d'identification d'administrateur par défaut sont `/admin`.

- 7) Enregistrez le fichier, puis fermez-le.
- 8) Accédez au répertoire *[racine du serveur d'applications]/server/<nom_du_profil>/conf/props* et ouvrez le fichier `jmx-console-users.properties` dans un éditeur de texte.
- 9) Assurez-vous qu'aucune entrée contenant les informations d'identification utilisées dans le fichier `work-manager.properties` n'est commentée.
- 10) Enregistrez le fichier, puis fermez-le.
- 11) Accédez à *[racine du serveur d'applications]/bin*, puis ouvrez le fichier `standalone.conf.bat` dans un éditeur de texte et insérez le code suivant :

```
set "JAVA_OPTS=%JAVA_OPTS% -Dadobe.workmanager.properties = <path of the
work-manager.properties file>
```

- 12) Enregistrez le fichier, puis fermez-le.
- 13) Démarrez le serveur d'applications.

6.15. Activation des messages sur JBoss autonome

Pour activer les messages sur un serveur JBoss autonome pour AEM Forms on JEE :

- 1) Activez le module de messagerie sur le serveur JBoss s'il n'est pas encore activé.

Copiez les balises suivantes du fichier `standalone_full.xml` vers l'emplacement spécifié dans le fichier `lc_turnkey.xml`. Les deux fichiers se trouvent dans le répertoire `racine aem-forms>/jboss/standalone/configuration`.

- Copiez la balise entière avec son contenu `<extension module="org.jboss.as.messaging">...</extension>` depuis le fichier `standalone_full.xml` et placez-la après la balise `<extensions>` dans le fichier `lc_turnkey.xml` file.
 - Copiez la balise entière avec son contenu `<subsystem xmlns="urn:jboss:domain:messaging:1.4">...</subsystem>` depuis le fichier `standalone_full.xml` et placez-la après la balise `<profile>` dans le fichier `lc_turnkey.xml` file.
- 2) Exécutez le script `add-user.bat` sous `<racine aem-forms>/jboss/bin` pour créer un utilisateur d'application et ajoutez l'utilisateur au groupe **guest**. Le composant JMS DSC sur AEM Forms on JEE attend qu'un nom d'utilisateur de connexion et un mot de passe soient spécifiés. Cet utilisateur doit avoir l'autorisation d'utiliser la file d'attente/la rubrique JMS pour effectuer l'opération d'envoi/réception.

REMARQUE : Dans le fichier `lc_turnkey.xml`, un utilisateur avec un rôle d'invité est déjà défini dans la balise `<security-setting match="#">..... </security-settings>`. L'utilisateur par défaut dispose du privilège d'envoyer-recevoir des messages via JMS. Cependant, vous devez créer un utilisateur d'application sur le serveur JBoss avec le rôle ci-dessus pour envoyer-recevoir des messages JMS. Lors de la création d'un utilisateur à l'aide du script `add-user.bat`, vous pouvez l'affecter au groupe d'invités.

- 3) Modifiez la configuration JMS DSC avec l'utilisateur créé à l'étape 2.
 - a) Connectez-vous à Administration Console pour AEM Forms on JEE.
 - b) Accédez à **Services > Application and Services > Service Management**.
 - c) Recherchez le service JMS.
 - d) Dans l'onglet Configuration, modifiez la configuration JMS.

7. Configuration de la production avancée

Cette section décrit le paramétrage avancé pour les modules Output, Forms Standard et PDF Generator. Les procédures décrites doivent être effectuées sur un système de production uniquement, par un administrateur de serveurs d'applications expérimenté.

7.1. Configuration de la taille du pool pour Output et Forms

La valeur par défaut actuelle de PoolMax est 4. La valeur réelle à définir dépend de la configuration matérielle et de l'utilisation de votre environnement.

Pour une utilisation optimale, il est recommandé que la limite inférieure de PoolMax ne soit pas plus basse que le nombre d'unités centrales disponibles. De même, la limite supérieure doit être déterminée par le modèle de charge de votre serveur. En général, la limite supérieure doit correspondre au double du nombre d'unités centrales connectées à votre serveur.

7.1.1. Modification de la valeur PoolMax existante

- 1) Modifiez le script de démarrage de JBoss dans un éditeur de texte.
- 2) Ajoutez les propriétés suivantes pour ConvertPdf :
 - `com.adobe.convertpdf.bmc.POOL_MAX=[nouvelle valeur]`
 - `com.adobe.convertpdf.bmc.MAXIMUM_REUSE_COUNT=5000`
 - `com.adobe.convertpdf.bmc.REPORT_TIMING_INFORMATION=true`
 - `com.adobe.convertpdf.bmc.CT_ALLOW_SYSTEM_FONTS=true`
- 3) Ajoutez les propriétés suivantes pour XMLFM :
 - `com.adobe.xmlform.bmc.POOL_MAX=[nouvelle valeur]`
 - `com.adobe.xmlform.bmc.MAXIMUM_REUSE_COUNT=5000`
 - `com.adobe.xmlform.bmc.REPORT_TIMING_INFORMATION=true`
 - `com.adobe.xmlform.bmc.CT_ALLOW_SYSTEM_FONTS=true`

7.2. PDF Generator

PDF Generator est capable d'effectuer simultanément plusieurs conversions PDF pour certains types de fichier d'entrée. Cette opération est appliquée via l'utilisation de beans session sans état.

7.2.1. Configuration de la taille du pool EJB

Il existe quatre beans session sans état différents qui permettent d'appliquer des tailles de pool distinctes pour les types de fichier d'entrée suivants :

- fichiers Adobe PostScript[®] et Encapsulated PostScript (EPS) ;
- fichiers image (BMP, TIFF, PNG, JPEG, etc.) ;
- fichiers OpenOffice ;
- tous les autres types de fichier (sauf HTML) tels que les fichiers Microsoft Office, PageMaker[®] et FrameMaker[®]

La taille du pool pour les conversions HTML vers PDF n'est pas gérée via l'utilisation de beans session sans état.

La taille du pool par défaut pour les fichiers PostScript et EPS ainsi que pour les fichiers image est définie sur 3, et pour les fichiers OpenOffice et les autres types de fichier (sauf HTML) elle est définie sur 1.

Vous pouvez attribuer une autre valeur à la taille du pool pour les fichiers PS/EPS et image, en fonction de la configuration matérielle de votre serveur (nombre d'unités centrales, nombre de noyaux dans chaque unité centrale, etc.). En revanche, vous ne devez pas modifier la taille du pool (qui doit rester définie sur 1 pour les fichiers OpenOffice et les autres types de fichiers afin que PDF Generator fonctionne correctement.

Cette section décrit le mode de configuration de la taille du pool des fichiers PS2PDF et Image2PDF pour chacun des serveurs d'applications pris en charge.

Le texte ci-dessous suppose que les deux fichiers EAR suivants de l'application AEM Forms on JEE ont été déployés sur le serveur d'applications :

- adobe-lifecycle-jboss.ear
- adobe-lifecycle-native-jboss-*[plateforme]*.ear

où *[plateforme]* doit être remplacé par l'une des chaînes suivantes, en fonction de votre système d'exploitation :

- (Windows) x86_win32
- (Linux) x86_linux
- (SunOS™) sparc_sunos

Configuration de la taille du pool pour PS2PDF et Image2PDF

7.3. Activation de CIFS sous Windows

Vous devez configurer manuellement l'ordinateur Windows Server hébergeant AEM Forms on JEE.

REMARQUE : veillez à ce que le serveur ait une adresse IP statique.

Sur des ordinateurs Windows, vous devez effectuer les opérations suivantes :

LIENS CONNEXES :

Activation de NetBIOS sur TCP/IP

Ajout d'adresses IP

Désactivation du registre SMB sur NetBIOS (Windows Server 2003 uniquement)

Désactivation du partage de fichiers et d'imprimantes (Windows 2008 uniquement)

7.3.1. Activation de NetBIOS sur TCP/IP

Vous devez activer NetBIOS sur TCP/IP de façon à ce que des demandes de nom d'hôte du serveur émanant de clients se connectant au serveur AEM Forms on JEE soient renouvelées.

- 1) Dans la boîte de dialogue **Propriétés de la connexion au réseau local**, dans l'onglet **Général**, sélectionnez **Protocole Internet**, puis **Propriétés**.
- 2) Dans l'onglet **Général** de la boîte de dialogue **Propriétés de protocole Internet (TCP/IP)**, assurez-vous que le serveur est associé à une adresse IP statique. Cliquez sur **Avancé**.
- 3) Dans la boîte de dialogue **Paramètres TCP/IP avancés**, sélectionnez l'onglet **WINS**, puis **Activer NetBIOS sur TCP/IP**.

7.3.2. Ajout d'adresses IP

- 1) Dans la boîte de dialogue **Propriétés de la connexion au réseau local**, dans l'onglet **Général**, sélectionnez **Protocole Internet**, puis **Propriétés**.
- 2) Dans l'onglet **Général** de la boîte de dialogue **Propriétés de protocole Internet (TCP/IP)**, assurez-vous que le serveur est associé à une adresse IP statique. Cliquez sur **Avancé**.
- 3) Dans la boîte de dialogue **Paramètres TCP/IP avancés**, sélectionnez l'onglet **Paramètres IP**, puis cliquez sur **Ajouter**.
- 4) Indiquez une adresse IP statique et cliquez sur **Ajouter**.

7.3.3. Désactivation du partage de fichiers et d'imprimantes sous Windows Server 2008

- Accédez à **Paramètres réseau**, désélectionnez l'option **Partage de fichiers et d'imprimantes pour les clients Microsoft**, puis cliquez sur **Appliquer**.

7.3.4. Désactivation du partage de fichiers et d'imprimantes sous Windows Server 2012

- Accédez à **Panneau de configuration > Réseau et Internet > Centre Réseau et partage > Paramètres de partage avancés** et désactivez **Partage de fichiers et d'imprimantes**.

8. Annexe : Interface de ligne de commande du programme d'installation

8.1. Présentation

AEM Forms on JEE fournit une interface de ligne de commande au programme d'installation. Cette interface est destinée aux utilisateurs expérimentés d'AEM forms on JEE ou à une utilisation dans des environnements serveur qui ne prennent pas en charge l'utilisation de l'interface utilisateur graphique du programme d'installation. L'interface de ligne de commande s'exécute en mode console avec une session interactive pour l'ensemble des opérations d'installation.

Avant d'installer les modules à l'aide de l'option d'installation par interface de ligne de commande, assurez-vous que vous avez préparé l'environnement requis pour exécuter AEM Forms on JEE conformément au guide de préparation pour une nouvelle installation ou une mise à niveau sur un serveur unique ou une configuration de grappe, en fonction de vos besoins. La documentation complète relative à AEM Forms on JEE est disponible à l'adresse http://www.adobe.com/go/learn_aemforms_documentation_62_fr.

Pour une présentation générale du processus d'installation, voir Avant de commencer.

Après avoir lancé le processus d'installation, suivez les instructions qui s'affichent pour choisir les options d'installation. Répondez à chaque invite pour progresser dans la procédure d'installation.

REMARQUE : si vous souhaitez modifier un choix effectué lors d'une étape précédente, saisissez `back`. Vous pouvez annuler l'installation à tout moment en saisissant `quit`.

8.2. Installation d'AEM Forms sur JEE

- 1) Ouvrez une invite de commande et accédez au dossier du support d'installation ou du disque dur contenant l'exécutable du programme d'installation :
 - (Windows) `server\Disk1\InstData\Windows_64\VM`
 - (Linux) `server/Disk1/InstData/Linux/NoVM`
 - (Solaris) `server/Disk1/InstData/Solaris/NoVM`
- 2) Ouvrez une invite de commande et exécutez la commande suivante :
 - (Windows) `install.exe -i console`
 - (Non Windows) `./install.bin -i console`

REMARQUE : la saisie de la commande sans l'option `-i console` lance le programme d'installation basée sur une interface utilisateur graphique.

3) Répondez aux invites comme décrit dans le tableau suivant :

Invite	Description
Choisir les paramètres régionaux	Sélectionnez la langue de l'installation en saisissant une valeur comprise entre 1 et 3. Vous pouvez sélectionner la valeur par défaut en appuyant sur Entrée . Les options par sont Deutsch, English et Français. L'anglais (English) est la langue par défaut.
Choisir le dossier d'installation	Dans l'écran de destination, appuyez sur Entrée pour accepter le répertoire par défaut ou saisissez l'emplacement du répertoire d'installation. Les dossiers d'installation par défaut sont : (Windows) : C:\Adobe\Adobe_Experience_Manager_Forms (Non Windows) : /opt/adobe/adobe_Experience_Manager_forms N'utilisez pas de caractère accentué dans le nom de répertoire. Sinon, l'interface de ligne de commande ignore les accents et crée un répertoire après modification des caractères accentués.
Choix du système d'exploitation	(Windows uniquement) Sélectionnez le système d'exploitation sur lequel vous souhaitez installer AEM Forms on JEE. Les options sont Windows, Linux et Solaris. Windows (Local) est la sélection par défaut. Sélectionnez un système d'exploitation cible différent, de manière à pouvoir utiliser l'installation sur Windows en tant que plateforme intermédiaire pour installer AEM Forms on JEE sur un autre système d'exploitation.
Contrat de licence d'AEM forms on JEE	Appuyez sur Entrée pour parcourir les pages du contrat de licence. Si vous en acceptez les termes, saisissez Y et appuyez sur Entrée .
Résumé préalable à l'installation	Consultez les choix d'installation que vous avez effectués, puis appuyez sur Entrée pour poursuivre l'installation avec les choix opérés. Saisissez <code>back</code> pour revenir aux étapes précédentes, puis modifiez les paramètres de votre choix.
Prêt à installer	Le programme d'installation affiche le répertoire d'installation. Appuyez sur Entrée pour lancer le processus d'installation.
Installation en cours	Au cours du processus d'installation, la barre de progression se remplit pour indiquer la progression de l'installation.

Invite	Description
Configuration Manager	Appuyez sur Entrée pour terminer l'installation d'AEM Forms on JEE. Vous pouvez exécuter Configuration Manager en mode d'interface utilisateur graphique en appelant le script suivant : (Windows) : C:\Adobe\Adobe_Experience_Manager_Forms\configurationManager\bin\ConfigurationManager.bat (Non Windows) : /opt/adobe/Adobe_Experience_Manager_Forms/configurationManager/bin/ConfigurationManager.sh
Installation terminée	L'écran de fin d'installation affiche le statut et l'emplacement de l'installation. Appuyez sur Entrée pour quitter le programme d'installation.

8.3. Journaux d'erreurs

Si une erreur se produit, vous pouvez passer en revue le fichier install.log dans le répertoire des journaux de l'installation :

- (Windows) [racine aem-forms]\log
- (Linux, Solaris) [racine aem-forms]/log

Pour plus d'informations sur les erreurs qui peuvent se produire lors de l'installation, voir le guide de dépannage approprié.

8.4. Désinstallation d'AEM Forms on JEE en mode console

REMARQUE : Si vous avez installé AEM Forms on JEE via l'option de ligne de commande, vous pouvez uniquement désinstaller AEM Forms on JEE en exécutant le programme de désinstallation à partir de la ligne de commande. Si vous souhaitez effectuer une désinstallation silencieuse, ne saisissez pas l'identificateur « -i console ».

- 1) Ouvrez une invite de commande et accédez au répertoire contenant le script de désinstallation :

REMARQUE : sur les systèmes UNIX, vous devez accéder manuellement au répertoire contenant le script de désinstallation, car le nom de ce répertoire contient des espaces.

- (Windows) cd
C:\Adobe\Adobe_Experience_Manager_Forms\Uninstall_Adobe_Experience_Manager_forms

- (Systèmes de type UNIX)
cd/opt/adobe/Adobe_Experience_Manager_Forms/Uninstall_Adobe_Experience_Manager_forms
- 2) Saisissez la commande suivante à l'invite et appuyez sur Entrée :
- (Windows) Uninstall Adobe Experience Manager forms -i console
 - (Linux, Solaris) ./Uninstall Adobe Experience Manager forms -i console
- 3) Suivez les instructions qui s'affichent.

Invite	Description
Désinstallation d'AEM Forms on JEE	Appuyez sur Entrée pour poursuivre la désinstallation. Saisissez quit pour fermer le programme de désinstallation.
Désinstallation... Désinstallation terminée	Une fois la désinstallation lancée, le reste du processus se termine et le curseur revient dans l'invite. Certains éléments ne sont pas toujours supprimés. De plus, aucun des dossiers créés après l'installation d'AEM Forms on JEE n'est supprimé. Vous devez supprimer ces fichiers et ces dossiers manuellement.

8.5. Désinstallation de JBoss Application Server et MySQL pour Adobe

Si vous avez décidé de conserver JBoss ou MySQL au moment de la désinstallation d'AEM Forms on JEE, vous pouvez les supprimer manuellement en utilisant l'option de ligne de commande.

8.5.1. Pour désinstaller JBoss ou MySQL pour AEM Forms on JEE :

- 1) Dans une invite de commande, accédez à C:\Adobe\Adobe Experience Manager\Uninstall_Adobe Experience Manager forms.
- 2) Saisissez l'une des commandes suivantes et appuyez sur Entrée.

```
Uninstall Adobe Experience Manager forms.exe -i console
Uninstall Adobe MySQL AEM Forms.exe -i console
```

8.5.2. Etapes suivantes

Vous devez maintenant configurer LiveCycle (Voir Configuration et déploiement d'AEM Forms on JEE ou Annexe : Interface de ligne de commande de LCM)

9. Annexe : Interface de ligne de commande de Configuration Manager

AEM Forms on JEE fournit une interface de ligne de commande à Configuration Manager. Cette interface est destinée aux utilisateurs expérimentés d'AEM Forms on JEE, par exemple dans des environnements serveur ne prenant pas en charge l'utilisation de l'interface utilisateur graphique de Configuration Manager.

9.1. Ordre des opérations

L'interface de ligne de commande de Configuration Manager doit suivre le même ordre des opérations que la version avec interface utilisateur graphique de Configuration Manager. Veillez à utiliser les opérations de l'interface de ligne de commande dans cet ordre :

- 1) Configurer AEM forms on JEE.
- 2) Configuration de CRX
- 3) Déploiement manuel des fichiers EAR configurés
- 4) Initialisation d'AEM forms on JEE
- 5) Validation d'AEM Forms on JEE
- 6) Déploiement des modules AEM forms on JEE
- 7) Validation du déploiement des modules AEM forms on JEE
- 8) Vérification de la préparation du système pour PDF Generator
- 9) Ajout d'un utilisateur administrateur pour PDF Generator
- 10) Configuration de Connector for IBM Content Manager.
- 11) Configuration de Connector for IBM FileNet.
- 12) Configuration de Connector for EMC Documentum.
- 13) Configuration de Connector for SharePoint

IMPORTANT : vous devez redémarrer chacun des nœuds de grappe après avoir terminé les opérations d'interface de ligne de commande de Configuration Manager.

9.2. Fichier de propriétés de l'interface de ligne de commande

L'interface de ligne de commande de Configuration Manager requiert un fichier de propriétés contenant les propriétés définies pour l'environnement AEM Forms on JEE. Le modèle de ce fichier, `cli_propertyFile_template.txt`, se trouve dans le dossier `[racine aem-forms]/configurationManager/bin`. Vous devez créer une copie de ce fichier et en modifier les valeurs. Vous pouvez personnaliser ce fichier en fonction des opérations Configuration Manager que vous souhaitez utiliser. La section ci-dessous décrit les propriétés et les valeurs requises.

Vous devez créer le fichier de propriétés en fonction de l'installation. Utilisez l'une des méthodes suivantes.

- Créez un fichier de propriétés et remplissez les valeurs en fonction des scénarios d'installation et de configuration.
- Utilisez le fichier de propriétés `cli_propertyFile_template.txt` comme modèle et modifiez les valeurs en fonction des opérations de Configuration Manager que vous envisagez d'utiliser.
- Utilisez l'interface utilisateur graphique de Configuration Manager, puis le fichier de propriétés créé via cette interface comme fichier de propriétés pour l'interface de ligne de commande. Si vous exécutez le fichier `[racine aem-forms]/configurationManager/bin/ConfigurationManager.bat/sh`, le fichier `userValuesForCLI.properties` est créé dans le répertoire `[racine aem-forms]/configurationManager/config`. Vous pouvez utiliser ce fichier comme entrée pour l'interface de ligne de commande de Configuration Manager.

REMARQUE : Le fichier ne contient pas les propriétés répertoriées ci-dessous. Si vous effectuez une mise à niveau à partir d'une version précédente, veillez à ajouter la propriété `cq.sample.reqd` au fichier. Toutes les autres propriétés répertoriées ci-dessous sont facultatives, vous pouvez les ajouter manuellement au fichier si nécessaire :

- `cq.sample.reqd`
- `ApplicationServerRestartRequired`
- `skipFormTemplatesImport`
- `documentumFormTemplatesFile`
- `filenetFormTemplatesFile`
- `lcGdsLocation`
- `lcPrevGdsLocation`

REMARQUE : dans le fichier de propriétés d'interface de ligne de commande, vous devez utiliser le caractère d'échappement (`\`) comme séparateur de répertoires de chemins d'accès Windows (`\`). Par exemple, si le dossier Fonts à indiquer est `C:\Windows\Fonts`, dans le script de l'interface de ligne de commande de Configuration Manager, vous devez le saisir comme `C:\Windows\Fonts`.

REMARQUE : Les modules suivants dépendent du référentiel `ALC-LFS-ContentRepository`. Si vous utilisez `cli_propertyFile_template.txt` en tant que modèle, vous devez soit retirer le référentiel `ALC-LFS-ContentRepository` de la liste `excludedSolutionComponents` ou ajouter les LFS suivants dans la liste `excludedSolutionComponents` :

- `ALC-LFS-ProcessManagement`
- `ALC-LFS-CorrespondenceManagement`
- `ALC-LFS-ContentRepository`
- `ALC-LFS-MobileForms`
- `ALC-LFS_FormsManager`

9.3. Propriétés de configuration générales

9.3.1. Propriétés courantes

Les propriétés courantes sont :

Propriétés spécifiques du serveur AEM Forms on JEE : requises pour initialiser AEM Forms on JEE et déployer les opérations des composants d'AEM Forms on JEE.

Ces propriétés sont requises pour les opérations suivantes :

- Initialisation d'AEM Forms on JEE ;
- Déploiement des composants d'AEM Forms on JEE.

Propriété	Valeurs	Description
<i>Propriétés spécifiques du serveur AEM Forms on JEE</i>		
LCHost	Chaîne	Nom d'hôte du serveur sur lequel AEM Forms on JEE va être déployé. Pour les déploiements en grappe, nom d'hôte des nœuds de la grappe sur lesquels le serveur d'applications est exécuté.
LCPort	Entier	Numéro de port Web sur lequel AEM Forms on JEE va être déployé.

Propriété	Valeurs	Description
excludedSolutionComponents	Chaîne. Les valeurs possibles sont : ALC-LFS-Forms, ALC-LFS-ConnectorEMCDocumentum, ALC-LFS-ConnectorIBMFileNet, ALC-LFS-ConnectorIBMContentManager, ALC-LFS-DigitalSignatures, ALC-LFS-DataCapture, ALC-LFS-Output, ALC-LFS-PDFGenerator, ALC-LFS-ProcessManagement, ALC-LFS-ReaderExtensions, ALC-LFS-RightsManagement. ALC-LFS-CorrespondenceManagement ALC-LFS-ContentRepository ALC-LFS-MobileForms ALC-LFS_FormsManager	(Facultatif) Répertoriez les modules d'AEM Forms on JEE que vous ne souhaitez pas configurer. Spécifiez les modules exclus dans une liste de valeurs séparées par des virgules.
includeCentralMigrationService	true : pour inclure le service false : pour exclure le service	La propriété permettant d'inclure ou d'exclure le service Central Migration Bridge.
Référentiel de contenu CRX Les propriétés suivantes sont spécifiées dans le fichier cli_propertyFile_crx_template.txt.	true: false:	
contentRepository.rootDir		Chemin du référentiel CRX.
use.crx3.mongo	true: false:	Si vous avez procédé à une nouvelle installation, pour utiliser Mongo DB avec CRX3, définissez la valeur sur true. Si la valeur est false, CRX3 TAR est configuré.
mongo.db.uri	<URI de Mongo DB>	Si vous utilisez Mongo DB, définissez l'URI de Mongo DB
mongo.db.name	<nom de Mongo DB>	Si vous utilisez Mongo DB, définissez le nom de l'instance de Mongo DB

Propriété	Valeurs	Description
use.crx3.rdb.mk	true: false:	<p>Lorsque la valeur de cette propriété est true, le référentiel CRX est configuré avec RDB MK. La valeur par défaut est false lorsque le référentiel est configuré en tant que CRX3 TAR.</p> <p><i>REMARQUE : Les environnements organisés en grappe avec des bases de données relationnelles sont désormais pris en charge pour les productions des programmes sécurisés. Si vous avez l'intention d'utiliser une base de données relationnelle dans un environnement organisé en grappe, contactez l'équipe produit AEM Forms à l'adresse forms_documents@adobe.com pour approbation.</i></p>

9.3.2. Configuration des propriétés AEM Forms on JEE

Ces propriétés s'appliquent uniquement à l'opération de configuration d'AEM Forms on JEE.

Propriété	Valeurs	Description
AdobeFontsDir	Chaîne	<p>Emplacement du répertoire des polices du serveur Adobe.</p> <p>Ce chemin d'accès doit être accessible à partir du serveur sur lequel le déploiement est effectué.</p> <p>Ce chemin d'accès doit être accessible à partir des nœuds de la grappe sur lesquels le déploiement est effectué.</p>
customerFontsDir	Chaîne	<p>Emplacement du répertoire des polices du client.</p> <p>Ce chemin d'accès doit être accessible à partir du serveur sur lequel le déploiement est effectué.</p> <p>Ce chemin d'accès doit être accessible à partir des nœuds de la grappe sur lesquels le déploiement est effectué.</p>

Propriété	Valeurs	Description
systemFontsDir	Chaîne	Emplacement du répertoire des polices système. Ce chemin d'accès doit être accessible à partir du serveur sur lequel le déploiement est effectué. Ce chemin d'accès doit être accessible à partir des nœuds de la grappe sur lesquels le déploiement est effectué.
LCTempDir	Chaîne	Emplacement du répertoire temporaire. Ce chemin d'accès doit être accessible à partir du serveur sur lequel le déploiement est effectué. Ce chemin d'accès doit être accessible à partir des nœuds de la grappe sur lesquels le déploiement est effectué.
LCGlobalDocStorageDir	Chaîne	Répertoire racine de stockage de document global. Spécifiez un chemin d'accès à un répertoire partagé NFS utilisé pour stocker des documents de longue vie et pour les partager entre tous les nœuds de la grappe. Ce chemin d'accès doit être accessible à partir du serveur sur lequel le déploiement est effectué. Ce chemin d'accès doit être accessible à partir des nœuds de la grappe sur lesquels le déploiement est effectué.
EnableDocumentDBStorage	true ou false Par défaut : false	Active ou désactive le stockage de documents dans la base de données pour les documents persistants. Même si vous activez le stockage de documents dans la base de données, vous avez toujours besoin du répertoire de système de fichiers du répertoire de stockage global de documents.

9.3.3. Configuration ou validation des propriétés du serveur d'applications

Configuration des propriétés JBoss

Si vous installez AEM Forms on JEE avec un serveur d'applications JBoss, vous devez configurer JBoss manuellement. Voir la section relative à la configuration manuelle de JBoss dans le guide [Préparation à l'installation d'AEM forms on JEE \(serveur unique\)](#). Utilisez JBoss préconfiguré par Adobe fourni sur le DVD AEM Forms on JEE, téléchargez-le depuis Internet ou utilisez l'option clé en main de JBoss.

9.3.4. Initialisation des propriétés AEM Forms on JEE

Ces propriétés s'appliquent uniquement à l'opération d'initialisation des propriétés AEM Forms on JEE.

Propriété	Valeurs	Description
<i>Pour plus d'informations, voir Propriétés courantes</i>		

9.3.5. Déploiement des propriétés des composants d'AEM Forms on JEE

Ces propriétés s'appliquent uniquement aux opérations suivantes :

- déployer les composants d'AEM Forms on JEE ;
- valider le déploiement des composants d'AEM Forms on JEE ;
- valider le serveur d'AEM Forms on JEE.

Propriété	Valeurs	Description
<i>Vous devez configurer la section Informations sur le serveur AEM Forms on JEE. Pour plus d'informations, voir Propriétés courantes</i>		
LCAdminUserID	Chaîne	ID utilisateur à affecter à l'utilisateur administrateur d'AEM Forms on JEE. Cet ID utilisateur est utilisé pour la connexion à Administration Console.
LCAdminPassword	Chaîne	Mot de passe à affecter à l'utilisateur administrateur d'AEM Forms on JEE. Ce mot de passe est utilisé pour la connexion à Administration Console.

9.3.6. Ajout d'un utilisateur administrateur pour PDF Generator

Ces propriétés s'appliquent uniquement à l'opération d'ajout d'un utilisateur administrateur pour PDF Generator. Ces propriétés sont comprises dans le fichier cli_propertyFile_pdffg_template.txt

Propriété	Valeurs	Description
LCHost	Chaîne	Nom de l'hôte sur lequel le serveur AEM Forms on JEE est installé
LCPort	Entier	Numéro de port sur lequel le serveur d'applications AEM Forms on JEE est configuré
LCAdminUserID	Chaîne	ID utilisateur à affecter à l'utilisateur administrateur d'AEM Forms on JEE. Cet ID utilisateur est utilisé pour la connexion à Administration Console.
LCAdminPassword	Chaîne	Mot de passe à affecter à l'utilisateur administrateur d'AEM Forms on JEE. Ce mot de passe est utilisé pour la connexion à Administration Console.
LCServerMachineAdminUser	Chaîne	ID utilisateur de l'utilisateur administrateur du système d'exploitation hébergeant AEM forms on JEE
LCServerMachineAdminUserPasswd	Chaîne	Mot de passe de l'utilisateur administrateur du système d'exploitation hébergeant AEM forms on JEE

9.3.7. Configuration de Connector for IBM Content Manager

Propriété	Valeurs	Description
LCHost	Chaîne	Nom de l'hôte sur lequel le serveur AEM Forms on JEE est installé
LCPort	Entier	Numéro de port sur lequel le serveur d'applications AEM Forms on JEE est configuré

Annexe : Interface de ligne de commande de Configuration Manager

Propriété	Valeurs	Description
LCAdminUserID	Chaîne	ID utilisateur à affecter à l'utilisateur administrateur d'AEM Forms on JEE. Cet ID utilisateur est utilisé pour la connexion à Administration Console.
LCAdminPassword	Chaîne	Mot de passe à affecter à l'utilisateur administrateur d'AEM Forms on JEE. Ce mot de passe est utilisé pour la connexion à Administration Console.
CDVTopology.appserverrootdir	Chaîne	Répertoire racine de l'instance du serveur d'applications que vous configurez sur un serveur distant (sur lequel vous envisagez de déployer AEM Forms on JEE)
ConfigureIBMCM	true ou false	Définissez la valeur sur true pour configurer Connector for IBM Content Manager.
IBMCMClientPathDirectory	Chaîne	Emplacement du répertoire d'installation du client IBM Content Manager.
DataStoreName	Chaîne	Nom de la banque de données du serveur IBM Content Manager à laquelle vous voulez vous connecter.
IBMCMUsername	Chaîne	Nom d'utilisateur à affecter à l'utilisateur administrateur d'IBM Content Manager. Cet ID utilisateur est utilisé pour la connexion à IBM Content Manager.
IBMCMPassword	Chaîne	Mot de passe à affecter à l'utilisateur administrateur d'IBM Content Manager. Ce mot de passe est utilisé pour la connexion à IBM Content Manager.
ConnectionString	Chaîne	Arguments supplémentaires utilisés dans la chaîne de connexion à IBM Content Manager (facultatif).

9.3.8. Configuration de Connector for IBM FileNet

Propriété	Valeurs	Description
LCHost	Chaîne	Nom de l'hôte sur lequel le serveur AEM Forms on JEE est installé
LCPort	Entier	Numéro de port sur lequel le serveur d'applications AEM Forms on JEE est configuré
LCAdminUserID	Chaîne	ID utilisateur à affecter à l'utilisateur administrateur d'AEM Forms on JEE. Cet ID utilisateur est utilisé pour la connexion à Administration Console.
LCAdminPassword	Chaîne	Mot de passe à affecter à l'utilisateur administrateur d'AEM Forms on JEE. Ce mot de passe est utilisé pour la connexion à Administration Console.
CDVTopology.appserverrootdir	Chaîne	Répertoire racine de l'instance du serveur d'applications que vous configurez sur un serveur distant (sur lequel vous envisagez de déployer AEM Forms on JEE)
ConfigureFileNetCE	true ou false	Définissez la valeur sur true pour configurer Connector for IBM FileNet.
FileNetConfigureCEVersion	Chaîne	Version du client FileNet à configurer. Spécifiez FileNetClientVersion5.0 ou FileNetClientVersion5.2.
FileNetCEClientPathDirectory	Chaîne	Emplacement du répertoire d'installation du client IBM FileNet Content Manager.
ContentEngineName	Chaîne	Nom d'hôte ou adresse IP de la machine sur laquelle IBM FileNet Content Engine est installé.
ContentEnginePort	Chaîne	Numéro de port utilisé par IBM FileNet Content Engine.
CredentialProtectionSchema	CLEAR ou SYMMETRIC	Indique le niveau de protection.

Annexe : Interface de ligne de commande de Configuration Manager

Propriété	Valeurs	Description
EncryptionFileLocation	Chaîne	Emplacement du fichier de chiffrement. Cette propriété n'est requise que lorsque vous sélectionnez l'option SYMMETRIC pour l'attribut CredentialProtectionSchema. Utilisez une barre oblique (/) ou deux barres obliques inversées (\\) comme séparateur de chemin.
DefaultObjectStore	Chaîne	Nom de la banque d'objets pour le serveur Connector for IBM FileNet Content.
FileNetContentEngineUsername	Chaîne	ID utilisateur servant à la connexion au serveur IBM FileNet Content. L'ID utilisateur disposant de droits d'accès en lecture est autorisé à se connecter à la banque d'objets par défaut.
FileNetContentEnginePassword	Chaîne	Mot de passe à attribuer à l'utilisateur IBM FileNet. Ce mot de passe est utilisé pour la connexion à la banque d'objets par défaut.
ConfigureFileNetPE	true ou false	Définissez la valeur sur true pour configurer Connector for IBM FileNet.
FileNetPEClientPathDirectory	Chaîne	Emplacement du répertoire d'installation du client IBM FileNet.
FileNetProcessEngineHostname	Chaîne	Nom d'hôte ou adresse IP du routeur de processus.
FileNetProcessEnginePortNumber	Entier	Numéro de port pour le serveur IBM FileNet Content.
FileNetPERouterURLConnectionPoint	Chaîne	Nom du routeur de processus.
FileNetProcessEngineUsername	Chaîne	ID utilisateur servant à la connexion au serveur IBM FileNet Content.
FileNetProcessEnginePassword	Chaîne	Mot de passe servant à la connexion au serveur IBM FileNet Content.

9.3.9. Configuration de Connector for EMC Documentum

Propriété	Valeurs	Description
LCHost	Chaîne	Nom de l'hôte sur lequel le serveur AEM Forms on JEE est installé
LCPort	Entier	Numéro de port sur lequel le serveur d'applications AEM Forms on JEE est configuré
LCAdminUserID	Chaîne	ID utilisateur à affecter à l'utilisateur administrateur d'AEM Forms on JEE. Cet ID utilisateur est utilisé pour la connexion à Administration Console.
LCAdminPassword	Chaîne	Mot de passe à affecter à l'utilisateur administrateur d'AEM Forms on JEE. Ce mot de passe est utilisé pour la connexion à Administration Console.
CDVTopology.appserverrootdir	Chaîne	Répertoire racine de l'instance du serveur d'applications que vous configurez sur un serveur distant (sur lequel vous envisagez de déployer AEM Forms on JEE)
ConfigureDocumentum	true ou false	Définissez la valeur sur true pour configurer Connector for EMC Documentum.
DocumentumClientVersion	Chaîne	Version du client EMC Documentum à configurer. Spécifiez DocumentumClientVersion7.0 ou DocumentumClientVersion6.7.
DocumentumClientPathDirectory	Chaîne	Emplacement du répertoire d'installation du client EMC Documentum.
ConnectionBrokerHostName	Chaîne	Nom d'hôte ou adresse IP d'EMC Documentum Content Server.
ConnectionBrokerPortNumber	Chaîne	Numéro de port pour EMC Documentum Content Server.
DocumentumUsername	Chaîne	ID utilisateur servant à la connexion à EMC Documentum Content Server.

Propriété	Valeurs	Description
DocumentumPassword	Chaîne	Mot de passe servant à la connexion à EMC Documentum Content Server.
DocumentumDefaultRepositoryName	Chaîne	Nom du référentiel par défaut d'EMC Documentum Content Server.

9.3.10. Configuration de Connector for Microsoft SharePoint

Propriété	Valeurs	Description
LCHost	Chaîne	Nom de l'hôte sur lequel le serveur AEM Forms on JEE est installé
LCPort	Entier	Numéro de port sur lequel le serveur d'applications AEM Forms on JEE est configuré
LCAdminUserID	Chaîne	ID utilisateur à affecter à l'utilisateur administrateur d'AEM Forms on JEE. Cet ID utilisateur est utilisé pour la connexion à Administration Console.
LCAdminPassword	Chaîne	Mot de passe à affecter à l'utilisateur administrateur d'AEM Forms on JEE. Ce mot de passe est utilisé pour la connexion à Administration Console.
CDVTopology.appserverrootdir	Chaîne	Répertoire racine de l'instance du serveur d'applications que vous configurez sur un serveur distant (sur lequel vous envisagez de déployer AEM Forms on JEE)
ConfigureSharePoint	true ou false	Définissez la valeur sur true pour configurer Connector for Microsoft SharePoint.
SharePointServerAddress	Chaîne	Nom d'hôte ou adresse IP du serveur SharePoint.
SharePointUsername	Chaîne	ID utilisateur servant à la connexion au serveur SharePoint.
SharePointPassword	Chaîne	Mot de passe servant à la connexion au serveur SharePoint.

Propriété	Valeurs	Description
SharePointDomain	Chaîne	Nom de domaine du serveur SharePoint.
ConnectionString	Chaîne	Arguments supplémentaires utilisés dans la chaîne de connexion au serveur SharePoint (facultatif).

9.3.11. Utilisation de l'interface de ligne de commande

Une fois que vous avez configuré votre fichier de propriétés, vous devez accéder au dossier *[racine AEM Forms on JEE]/configurationManager/bin*.

Pour afficher la description complète des commandes de l'interface de ligne de commande de Configuration Manager, saisissez : `ConfigurationManagerCLI help<nom de commande>`.

Utilisation de l'interface de ligne de commande pour configurer CRX

L'opération de configuration du référentiel CRX requiert la syntaxe suivante :

```
configureCRXRepository -f <fichier de propriétés>
```

Où :

- `-f<propertyFile>` :fichier de propriétés qui contient les arguments requis. Pour plus d'informations sur la création d'un fichier de propriétés, voir Fichier de propriétés de l'interface de ligne de commande.

Déploiement manuel des fichiers EAR configurés

Pour obtenir des instructions détaillées sur le déploiement manuel de fichiers ear configurés, reportez-vous à la section Déploiement sur le serveur d'application JBoss

Initialisation de l'utilisation de l'interface de ligne de commande d'AEM Forms on JEE

L'opération d'initialisation d'AEM Forms on JEE nécessite la syntaxe suivante :

```
initializeLiveCycle -f <fichier de propriétés>
```

Où :

- `-f<propertyFile>` :fichier de propriétés qui contient les arguments requis. Pour plus d'informations sur la création d'un fichier de propriétés, voir Fichier de propriétés de l'interface de ligne de commande.

Validation de l'utilisation de l'interface de ligne de commande du serveur d'AEM Forms on JEE

L'opération de validation du serveur AEM Forms on JEE est facultative et requiert la syntaxe suivante :

```
validateLiveCycleServer -f <fichier de propriétés> -LCAdminPassword <mot de passe>
```

Où :

- -f<propertyFile> :fichier de propriétés qui contient les arguments requis. Pour plus d'informations sur la création d'un fichier de propriétés, voir Fichier de propriétés de l'interface de ligne de commande.
- -LCAdminPassword <password> : permet de définir le mot de passe de l'administrateur sur la ligne de commande. Si cet argument est présent, il remplace la propriété targetServer.adminPassword dans le fichier de propriétés.

Déploiement de l'utilisation de l'interface de ligne de commande des composants d'AEM Forms on JEE

L'opération de déploiement des composants d'AEM Forms on JEE nécessite la syntaxe suivante :

```
deployLiveCycleComponents -f <fichier de propriétés> -LCAdminPassword <mot de passe>
```

Où :

- -f<propertyFile> :fichier de propriétés qui contient les arguments requis. Pour plus d'informations sur la création d'un fichier de propriétés, voir Fichier de propriétés de l'interface de ligne de commande.
- -LCAdminPassword <password> : permet de définir le mot de passe de l'administrateur sur la ligne de commande. Si cet argument est présent, il remplace la propriété targetServer.adminPassword dans le fichier de propriétés.

Validation de l'utilisation de l'interface de ligne de commande des composants d'AEM Forms on JEE

L'opération de validation du déploiement des composants d'AEM Forms on JEE est facultative et requiert la syntaxe suivante :

```
validateLiveCycleComponentDeployment -f <fichier de propriétés> -LCAdminPassword <mot de passe>
```

Où :

- -f<propertyFile> :fichier de propriétés qui contient les arguments requis. Pour plus d'informations sur la création d'un fichier de propriétés, voir Fichier de propriétés de l'interface de ligne de commande.
- -LCAdminPassword <password> : permet de définir le mot de passe de l'administrateur sur la ligne de commande. Si cet argument est présent, il remplace la propriété targetServer.adminPassword dans le fichier de propriétés.

Vérification de la préparation du système pour PDF Generator

L'opération de vérification de la préparation du système pour PDF Generator requiert la syntaxe suivante :

```
pdfg-checkSystemReadiness
```

Ajout d'un utilisateur administrateur pour PDF Generator

L'opération d'ajout d'un utilisateur administrateur pour PDF Generator requiert la syntaxe suivante :

```
pdfg-addAdminUser -f <propertyFile>
```

Où :

- *-f<propertyFile>* :fichier de propriétés qui contient les arguments requis. Pour plus d'informations sur la création d'un fichier de propriétés, voir Fichier de propriétés de l'interface de ligne de commande.

Configuration de Connector for IBM Content Manager

L'opération de configuration de Connector for IBM Content Manager est facultative et requiert la syntaxe suivante :

```
IBMCM-configurationCLI -f <propertyFile>
```

Où :

- *-f<propertyFile>* :fichier de propriétés qui contient les arguments requis. Pour plus d'informations sur la création d'un fichier de propriétés, voir Fichier de propriétés de l'interface de ligne de commande.

IMPORTANT : Modifiez le *<propertyFile>* nommé *cli_propertyFile_ecm_ibmcm_template.txt* situé dans le répertoire *[racine aem-forms]\configurationManager\bin*.

- 1) Copiez le fichier *adobe-component-ext.properties* du répertoire *[racine aem-forms]configurationManager/configure-ecm/jboss* dans le répertoire *[racine du serveur d'applications]*.
- 2) Redémarrez le serveur d'applications.
- 3) Démarrez les services suivants à partir d'Administration Console
 - IBMCMAuthProviderService
 - IBMCMConnectorService

Configuration de Connector for IBM FileNet

L'opération de configuration de Connector for IBM FileNet est facultative et requiert la syntaxe suivante :

```
filenet-configurationCLI -f <propertyFile>
```

Où :

- *-f<propertyFile>* : fichier de propriétés qui contient les arguments requis. Pour plus d'informations sur la création d'un fichier de propriétés, voir Fichier de propriétés de l'interface de ligne de commande.

IMPORTANT : Modifiez le *<propertyFile>* nommé *cli_propertyFile_ecm_filenet_template.txt* situé dans le répertoire *[racine aem-forms]\configurationManager\bin*.

Effectuez les étapes suivantes manuellement pour terminer la configuration de Connector for IBM Content Manager.

- 1) Copiez le fichier *adobe-component-ext.properties* du répertoire *[racine aem-forms]\configurationManager\configure-ecm/jboss* dans le répertoire *[racine du serveur d'applications]/bin*.
- 2) Recherchez le fichier *lc_turnkey.xml* dans le dossier *[racine du serveur d'applications]/standalone/configuration* dans la recherche de fichier *<security-domains>*. Ajoutez-lui le contenu du fichier *lc_turnkey.xml* disponible dans le répertoire *[racine aem-forms]\configurationManager\configure-ecm/jboss*.

La configuration JBoss par défaut est définie avec une valeur [profil] égale à « all ». Cependant, pour JBoss configuré par Adobe, utilisez *[lc_NomBaseDonnées]* (par exemple : *lc_mysql*, *lc_oracle*).

- 3) Redémarrez le serveur d'applications.
- 4) Démarrez les services suivants à partir d'Administration Console
 - IBMFileNetAuthProviderService
 - IBMFileNetContentRepositoryConnector
 - IBMFileNetRepositoryProvider
 - IBMFileNetProcessEngineConnector (si configuré)

Configuration de Connector for EMC Documentum

L'opération de configuration de Connector for EMC Documentum est facultative et requiert la syntaxe suivante :

```
documentum-configurationCLI -f <fichier de propriétés>
```

Où :

- -f<propertyFile> :fichier de propriétés qui contient les arguments requis. Pour plus d'informations sur la création d'un fichier de propriétés, voir Fichier de propriétés de l'interface de ligne de commande.

IMPORTANT : Modifiez le <propertyFile> nommé *cli_propertyFile_ecm_documentum_template.txt* situé dans le répertoire [racine aem-forms]\configurationManager\bin\.

Effectuez les étapes suivantes manuellement pour terminer la configuration de Connector for EMC Documentum.

- 1) Copiez le fichier *adobe-component-ext.properties* du répertoire [racine aem-forms]configurationManager/configure-ecm/jboss dans le répertoire [racine du serveur d'applications]/bin.
- 2) Redémarrez le serveur d'applications.
- 3) Démarrez les services suivants à partir d'Administration Console
 - EMCDocumentumAuthProviderService
 - EMCDocumentumRepositoryProvider
 - EMCDocumentumContentRepositoryConnector

Configuration de Connector for Microsoft SharePoint

L'opération de configuration de Connector for Microsoft SharePoint est facultative et requiert la syntaxe suivante :

```
sharepoint-configurationCLI -f <propertyFile>
```

Où :

- -f<propertyFile> :fichier de propriétés qui contient les arguments requis. Pour plus d'informations sur la création d'un fichier de propriétés, voir Fichier de propriétés de l'interface de ligne de commande.

IMPORTANT : Modifiez le <propertyFile> nommé *cli_propertyFile_ecm_sharepoint_template.txt* situé dans le répertoire [racine aem-forms]\configurationManager\bin\.

9.4. Exemples d'utilisation

Depuis C:\Adobe\Adobe_Experience_Manager_forms\configurationManager\bin, saisissez :

```
ConfigurationManagerCLI configureLiveCycle -f cli_propertyFile.txt
```

Où *cli_propertyFile.txt* est le nom du fichier de propriétés que vous avez créé.

9.5. Journaux d'erreurs de l'interface de ligne de commande de Configuration Manager

Si une erreur se produit, vous pouvez passer en revue les journaux d'erreurs de l'interface de ligne de commande situés dans le dossier *[racine aem_forms]\configurationManager\log*. Le fichier journal généré respecte la convention de dénomination, *lcmCLI.0.log*, où le numéro du nom de fichier (0) est incrémenté lorsque les fichiers journaux sont modifiés.

9.6. Etapes suivantes

Si vous avez utilisé l'interface de ligne de commande de Configuration Manager pour configurer et déployer AEM Forms on JEE, vous pouvez à présent terminer les tâches suivantes :

- Vérifiez le déploiement. (Voir Vérification du déploiement.)
- Accédez à Administration Console. (Voir Accès à Administration Console.)
- Configurez les modules AEM Forms on JEE pour accéder à LDAP. (Voir Configuration de l'accès LDAP.)

10. Annexe : Configuration de JBoss en tant que service Windows

Cette annexe décrit la procédure de configuration du serveur d'applications JBoss de manière à l'exécuter en tant que service Windows à l'aide de JBoss Web Native Connector. Suivez cette procédure sous Windows Server 2012, version 64 bits.

10.1. Téléchargement de Web Native Connector

- 1) Téléchargez JBoss Web Native Connector for Windows sur la page de téléchargement *JBoss Web Native Connectors - Current packages*. Selon la version de Windows que vous possédez, téléchargez l'un des fichiers suivants :

(64 bits)

<https://access.redhat.com/jbossnetwork/restricted/softwareDetail.html?softwareId=26703&product=appplatform&version=6.2.0&downloadType=distributions>

- 2) Décompressez le fichier ZIP et copiez tous les contenus du dossier `\modules\system\layers\base\native` vers le dossier [racine du serveur d'applications]\modules\system\layers\base\native du dossier d'installation JBoss.
- 3) Ouvrez le fichier `service.bat` dans un éditeur de texte et mettez à jour les variables.

Vous devez mettre à jour les variables pour Service Name (SHORTNAME), Service Display (DISPLAYNAME) et Service Description (DESCRIPTION) avec les valeurs correspondant à votre environnement JBoss. Par exemple, si la version de JBoss que vous possédez est la version 6.2.0, saisissez les valeurs suivantes :

```
set SHORTNAME=JBOSS_FOR_Adobe_Experience_Manager_FORMS
set DISPLAYNAME="JBoss for Adobe Experience Manager Forms"
set DESCRIPTION="JBoss for Adobe Experience Manager Forms"
```

- 4) Dans le fichier `service.bat`, ajoutez le code suivant après la ligne `setlocal EnableExtensions EnableDelayedExpansion` :

```
for /f "delims=" %%a in ('hostname') do @set HOSTNAME=%%a
```

- 5) Dans le fichier `service.bat`, modifiez la ligne `set STARTPARAM="/c \"set NOPAUSE=Y ^^^&^^^& standalone.bat\"` comme suit :

```
set STARTPARAM="/c \"set NOPAUSE=Y ^^^&^^^& standalone.bat\" -b %HOSTNAME% -c lc_turnkey.xml"
```

- 6) Pour arrêter le nœud maître/esclave, dans le fichier `service.bat` du nœud approprié, modifiez la ligne `set STARTPARAM="/c \"set NOPAUSE=Y ^^&^^& domain.bat\" -b <IP du nœud ou nom de la machine> "` comme suit :

```
Pour la machine maître : set STOPPARAM="/c \"set NOPAUSE-Y ^^&^^&
jboss-cli.bat --controller=<IP du nœud ou nom de la machine
maître>:<port> --connect /host=master:shutdown"
```

```
Pour la machine esclave : set STOPPARAM="/c \"set NOPAUSE-Y ^^&^^&
jboss-cli.bat --controller=<IP du nœud ou nom de la machine>:<port>
--connect /host=slave:shutdown"
```

REMARQUE : Le port par défaut du contrôleur JBoss est 9999.

- 7) Pour le démarrage automatique, ajoutez `--Startup=auto` à la ligne suivante du fichier `service.bat` :

```
%PRUNSRV% install %SHORTNAME% %RUNAS% --Startup=auto
--DisplayName=%DISPLAYNAME% --Description %DESCRIPTION%
--LogLevel=%LOGLEVEL% --LogPath="%LOGPATH%" --LogPrefix=service
--StdOutput=auto --StdError=auto --StartMode=exe
--StartImage=cmd.exe --StartPath="%JBOSS_HOME%\bin"
++StartParams=%STARTPARAM% --StopMode=exe --StopImage=cmd.exe
--StopPath="%JBOSS_HOME%\bin" ++StopParams=%STOPPARAM%
```

- 8) Enregistrez le fichier, puis fermez-le.

REMARQUE : spécifiez les arguments de grappe JBoss des étapes 4 et 5 pour inclure l'instance JBoss dans la grappe. Pour des informations détaillées sur les arguments de grappe JBoss, voir *Exécution de JBoss dans une grappe*

10.2. Installation du service Windows

- 1) Dans le dossier `\sbin` de JBoss, créez le service Windows à l'aide de la commande suivante :

```
service.bat install
```

Si la commande réussit, vous obtenez une invite de commande sans échec.

- 2) Vérifiez que l'applet Services du Panneau de configuration Windows indique un nouveau service *JBoss pour Adobe Experience Manager forms*, qui correspond à la valeur de la variable `DISPLAYNAME` dans le fichier `service.bat`.
- 3) A l'aide de l'applet Services du Panneau de configuration Windows, définissez le *type de démarrage* sur Automatique.
- 4) (*Facultatif*) Dans l'onglet *Récupération*, définissez les options de récupération *Premier échec* et *Second échec* respectivement sur *Redémarrer le service* et *Redémarrer l'ordinateur*.

REMARQUE : si nécessaire, vous pouvez modifier la valeur Se connecter en tant que valeur du compte Système local sur un autre utilisateur ou compte de service.

10.3. Démarrage et arrêt de JBoss Application Server en tant que service Windows

10.3.1. Démarrage de JBoss en tant que service Windows

- 1) Sur un serveur Windows, sélectionnez **Démarrer > Panneau de configuration > Outils d'administration > Services**, puis sélectionnez le service Windows correspondant à JBoss Application Server et cliquez sur **Démarrer**.

REMARQUE : Lors du démarrage de JBoss Application Server en tant que service Windows, la sortie de console est redirigée vers les fichiers

jboss_for_adobe_experience_manager_forms-stderr.<date>.log et jboss_for_adobe_experience_manager_forms-stdout.<date>.log sous <JBOSS_HOME>\domain\log. Vous pouvez parcourir le fichier pour rechercher les erreurs survenues pendant le démarrage du service.

10.3.2. Arrêt de JBoss en tant que service Windows

- 1) Sur un serveur Windows, sélectionnez **Démarrer > Panneau de configuration > Outils d'administration > Services**, puis sélectionnez le service Windows correspondant à JBoss Application Server et cliquez sur **Arrêter**.

REMARQUE : Lors de l'arrêt de JBoss Application Server en tant que service Windows, la sortie de console est redirigée vers les fichiers

jboss_for_adobe_experience_manager_forms-stderr.<date>.log et jboss_for_adobe_experience_manager_forms-stdout.<date>.log sous <JBOSS_HOME>\domain\log. Vous pouvez parcourir le fichier pour rechercher les erreurs survenues pendant la fermeture du service.

10.4. Vérification de l'installation

- 1) Démarrez le service à partir de l'applet Services du Panneau de configuration Windows.
- 2) Consultez (faites défiler) le fichier [racine serveur d'applications]\standalone\log\server.log pour vous assurer que le service démarre correctement.

- 3) Arrêtez le service à partir de l'applet Services du Panneau de configuration Windows et vérifiez qu'il est correctement arrêté.
- 4) Assurez-vous que vous pouvez redémarrer le service à partir de l'applet Services du Panneau de configuration Windows.

10.5. Configuration supplémentaire

En plus de ces étapes, vous pouvez également suivre les étapes supplémentaires de configuration à l'aide de l'applet Services du Panneau de configuration Windows ou à l'aide de l'utilitaire de configuration de service Windows intégré (sc).

Par exemple, si vous disposez de Microsoft SQL Server comme base de données et que le service de base de données s'exécute sur la même instance de machine, vous pouvez créer une dépendance sur ce service avec la commande suivante :

```
sc config JBAS51SVC depend= MSSQL$MYSERVER
```

Remplacez la variable MSSQL\$MYSERVER par le service Microsoft SQL Server 2005 qui s'exécute sur la même instance de serveur.

REMARQUE : Assurez-vous qu'il n'existe AUCUN espace avant le signe =, mais bien après =.

Si la commande réussit, vous obtenez une réponse telle que :

```
[SC] ChangeServiceConfig SUCCESS
```

11. Annexe : Configuration de Connector for Microsoft SharePoint sur le serveur SharePoint

Connector for Microsoft SharePoint vous permet d'intégrer des flux de travaux à partir des perspectives de développement d'AEM Forms on JEE et SharePoint. Ce module inclut un service AEM Forms on JEE et un exemple de fonctionnalité SharePoint qui facilite la connexion de bout en bout entre les deux systèmes.

Le service permet de rechercher, lire, rédiger, supprimer, mettre à jour et enregistrer/extraire un référentiel SharePoint. Les utilisateurs SharePoint peuvent démarrer des processus d'AEM Forms on JEE tel qu'un processus d'approbation à partir de SharePoint, convertir des documents au format Adobe PDF et gérer les droits d'un fichier au format PDF ou natif. De plus, à partir du contexte SharePoint, vous pouvez automatiser l'exécution des processus d'AEM Forms on JEE à partir des flux de travaux SharePoint.

11.1. Installation et configuration

Après avoir configuré l'installation d'AEM Forms on JEE, suivez les étapes suivantes pour configurer le connecteur sur le serveur SharePoint.

11.1.1. Configuration système requise pour le serveur SharePoint

Assurez-vous que le serveur qui exécute le site SharePoint dispose de la configuration requise suivante :

- Microsoft SharePoint Server 2007, 2010 ou 2013
- Microsoft .NET Framework 3.5

11.1.2. Considérations relatives à l'installation

Tenez compte des éléments suivants avant de planifier votre installation :

- Si vous utilisez le serveur Microsoft SharePoint 2007, le processus d'installation arrête et redémarre le serveur Windows IIS lors de l'installation de Connector for Microsoft SharePoint sur le serveur SharePoint.
- Avant d'exécuter l'installation, assurez-vous qu'aucun autre site ou aucune autre application Web n'utilise les services du serveur IIS. Consultez votre administrateur IIS avant de procéder à l'installation.

- (Installation en batterie de serveurs SharePoint 2010) Le service d'administration SharePoint s'exécute sur le serveur d'administration central de la batterie de serveurs SharePoint. (Installation autonome du serveur SharePoint 2010) Le service d'administration SharePoint s'arrête sur le serveur SharePoint.

11.2. Installation et configuration sur le serveur SharePoint 2007

11.2.1. Extraction du programme d'installation Web

Lors de l'installation du serveur AEM Forms on JEE, le programme d'installation Web du serveur SharePoint, `Adobe Connector-2007.zip`, est créé dans le dossier `[racine aem-forms]\plugins\sharepoint`. Copiez ce fichier dans un dossier du serveur Windows qui héberge SharePoint, puis extrayez les fichiers.

11.2.2. Modification du fichier de commandes

Le dossier extrait du programme d'installation Web contient un fichier de commandes, `Install.bat`. Vous devez mettre à jour ce fichier en y ajoutant les chemins d'accès aux fichiers et aux dossiers du serveur SharePoint.

- 1) Ouvrez le fichier `Install.bat` dans un éditeur de texte.
- 2) Localisez les lignes suivantes dans le fichier et modifiez-les :

```
@SET GACUTILEXE="C:\Program Files\Microsoft SDKs\Windows\v6.0A\Bin\ gacutil.exe"  
@SET TEMPLATEDIR="c:\Program Files\Common Files\Microsoft Shared\ web server  
extensions\12\TEMPLATE"  
@SET WEBAPPDIR="C:\Inetpub\wwwroot\wss\VirtualDirectories\<port>"  
@SET SITEURL="http://<SharePoint Server>:<port>/SiteDirectory/<site name>/"  
@SET STSADM="C:\Program Files\Common Files\Microsoft Shared\ web server  
extensions\12\bin\stsadm.exe"
```

- *GACUTILEXE* : modifiez le chemin d'accès au dossier contenant l'utilitaire GAC.
- *TEMPLATEDIR* : modifiez le chemin d'accès au répertoire de modèles du serveur IIS de votre système.
- *WEBAPPDIR* : modifiez le chemin d'accès à *WEBAPPDIR* du serveur IIS de votre système s'il diffère de la valeur par défaut indiquée dans le fichier de commandes.
- *SITEURL* : modifiez l'URL du site SharePoint de votre système sur lequel vous souhaitez activer la fonctionnalité AEM Forms on JEE.
- *STSADM* : modifiez le chemin d'accès au dossier contenant l'utilitaire STSADM.

REMARQUE : La fonctionnalité AEM Forms on JEE est installée sur une application Web du serveur SharePoint. La fonctionnalité AEM Forms on JEE sera uniquement activée sur le site dont vous avez indiqué l'URL. Vous pouvez activer ultérieurement la fonctionnalité AEM Forms on JEE pour d'autres sites SharePoint à partir de la page de paramétrage de ces sites. Voir l'Aide de SharePoint pour plus d'informations.

- 3) Enregistrez le fichier, puis fermez-le.

11.2.3. Exécution du fichier de commandes

Accédez au dossier contenant le fichier de commandes modifié, puis exécutez le fichier `Install.bat`.

Rappelez-vous que le site SharePoint ne sera pas disponible pour d'autres services lors de l'exécution du fichier de commandes.

Lorsque vous exécutez le fichier de commandes, les actions suivantes se produisent :

- Enregistrement des fichiers `AdobeLiveCycleConnector.dll` et `AdobeLiveCycleWorkflow.dll`. Ces bibliothèques dynamiques intègrent les fonctionnalités d'AEM Forms on JEE au serveur SharePoint.
- Désinstallation des connecteurs SharePoint précédemment installés.
- Copie des fichiers modèle vers le répertoire `WSS\TEMPLATE`.
- Copie des fichiers ressource vers le répertoire `WEBAPPDIR\App_GlobalResources`.
- Installation et activation des fonctionnalités d'AEM Forms on JEE avec les extensions du serveur Web.
- Fermeture du programme d'installation et renvoi de l'invite.

11.2.4. Copie de la configuration du modèle de service vers le dossier de l'application Web IIS

Vous devez copier les paramètres de configuration de SharePoint Connector vers le répertoire racine de l'application Web du serveur IIS. Cette opération ajoute la fonctionnalité AEM forms on JEE à l'application Web.

- 1) Accédez au dossier `sharepoint-webpart` créé lors de l'extraction du programme d'installation de la fonctionnalité AEM Forms on JEE.
- 2) Ouvrez le fichier `AdobeLiveCycleConnector.dll.config` dans un éditeur de texte.
- 3) Copiez le contenu entre les balises `<system.serviceModel>` et `</system.serviceModel>` (y compris les balises de début et de fin), puis fermez le fichier.

- 4) Accédez au répertoire racine de l'application Web du service IIS sur l'ordinateur indiqué dans le fichier de commandes. Généralement, il s'agit du dossier
`C:\Inetpub\wwwroot\wss\VirtualDirectories\<port>`.
- 5) Créez une copie de sauvegarde du fichier `web.config`, puis ouvrez le fichier original dans un éditeur de texte.
- 6) Ajoutez le contenu copié avant la balise `</configuration>`.
- 7) Enregistrez le fichier, puis fermez-le.

11.3. Installation et configuration sur le serveur SharePoint 2010 et SharePoint Server 2013

11.3.1. Modification des variables d'environnement

Ajoutez le chemin du fichier `stsadm.exe` à la variable d'environnement `PATH`. Le chemin par défaut du fichier `stsadm.exe` est le suivant : `C:\Program Files\Common Files\MicrosoftShared\Web Server Extensions\14\BIN`.

11.3.2. Extraction du programme d'installation Web

Lors de l'installation du serveur AEM Forms on JEE, le programme d'installation Web des fichiers du serveur SharePoint nommés `Adobe Connector-2010.zip` et `Adobe Connector-2013.zip` est créé dans le dossier `[racine aem-forms]\plugins\sharepoint`.

- Si vous utilisez Microsoft SharePoint 2010, copiez le fichier `Adobe Connector-2010.zip` dans un dossier sur le serveur Windows qui héberge SharePoint, puis extrayez le fichier copié.
- Si vous utilisez Microsoft SharePoint 2013, copiez le fichier `Adobe Connector-2013.zip` dans un dossier sur le serveur Windows qui héberge SharePoint, puis extrayez le fichier copié.

11.3.3. Installation et activation du connecteur

- 1) (Facultatif) Sélectionnez des options du menu contextuel du serveur SharePoint avant d'installer le connecteur. Voir Activation/désactivation de fonctionnalités pour obtenir des étapes détaillées.
- 2) Exécutez les commandes suivantes dans l'ordre indiqué pour installer Connector for SharePoint Server. Assurez-vous d'exécuter `stsadm -o enumsolutions` après chaque commande pour vérifier que les modifications ont été propagées à tous les serveurs.

Exécutez `stsadm -o enumsolutions` jusqu'à ce que le fichier XML de résultat contienne la balise `<state>pending</state>`.

```
install.bat -create  
install.bat -add  
install.bat -deploy  
install.bat -install
```

REMARQUE : pour la commande `install.bat -deploy`, exécutez `run stsadm -o enumsolutions` à plusieurs reprises jusqu'à ce que le fichier XML généré contienne la balise `<LastOperationResult>DeploymentSucceeded</LastOperationResult>`.

- 3) Activez le connecteur depuis l'application Web SharePoint. Pour activer le connecteur :
 - a) Ouvrez l'application Web SharePoint dans un navigateur.
 - b) Cliquez sur **Paramètres du site**.
 - c) Cliquez sur **Fonctionnalités de la collection de sites**.
 - d) Cliquez sur Activer pour les fonctionnalités **Adobe Connector** et **Workflow**.

11.3.4. Activation/désactivation de fonctionnalités

Vous pouvez modifier les options de menu contextuel et désactiver d'autres fonctionnalités sur les sites SharePoint. Les options suivantes sont activées sur le serveur SharePoint lorsque le connecteur SharePoint est installé avec l'ensemble d'options par défaut :

- Convertir en Adobe PDF
- Permettre l'insertion de commentaires par le biais d'Adobe Reader
- Protéger à l'aide d'une stratégie Adobe
- Appeler les processus d'AEM Forms on JEE

Vous pouvez apporter des modifications au fichier `Elements.xml` pour modifier les options ci-dessus et activer ou désactiver d'autres fonctionnalités. Pour apporter des modifications au fichier `Elements.xml`

- 1) Accédez au dossier dans lequel se trouve le contenu extrait du fichier Adobe Connector-2010.zip ou Adobe Connector-2013.zip.
- 2) Sauvegardez le fichier `Elements.xml`. L'emplacement par défaut du fichier `Elements.xml` est le suivant: <dossier dans lequel se trouve le contenu extrait de Adobe Connector-2010/2013.zip>\TEMPLATE\FEATURES\LiveCycle\Elements.xml
- 3) Ouvrez le fichier `Elements.xml` dans un éditeur de texte.

Annexe : Configuration de Connector for Microsoft SharePoint sur le serveur SharePoint

- 4) Supprimez ou ajoutez un commentaire aux éléments d'action personnalisée des fonctionnalités à désactiver.

Fonctionnalités de Documents de Serveur	ID de l'élément CustomAction	Description
ReaderExtensions	LiveCycle.ApplyReaderExtensions	Active Acrobat Reader DC Extensions sur les documents PDF.
Rights Management	LiveCycle.RightsManagement.ApplyPolicyToPdf	Documents PDF protégés par des droits
	LiveCycle.RightsManagement.ApplyPolicyToDoc	Documents Microsoft Word protégés par des droits
	LiveCycle.RightsManagement.ApplyPolicyToXls	Documents Microsoft Excel protégés par des droits
	LiveCycle.RightsManagement.ApplyPolicyToPpt	Documents Microsoft PowerPoint protégés par des droits
	LiveCycle.RightsManagement.ApplyPolicyToDocx	Documents Microsoft Word protégés par des droits
	LiveCycle.RightsManagement.ApplyPolicyToXlsx	Documents Microsoft Excel protégés par des droits
	LiveCycle.RightsManagement.ApplyPolicyToPptx	Documents Microsoft PowerPoint protégés par des droits
	LiveCycle.RightsManagement.ApplyPolicyToDwg	Documents Microsoft Excel protégés par des droits
	LiveCycle.RightsManagement.ApplyPolicyToDxf	Documents AutoCAD protégés par des droits
	LiveCycle.RightsManagement.ApplyPolicyToDwf	Documents AutoCAD protégés par des droits
	PDF Generator	LiveCycle.GeneratePDFFromPdf
LiveCycle.GeneratePDFFromDoc		Générer un fichier PDF à partir de documents Microsoft Word
LiveCycle.GeneratePDFFromPs		Générer un fichier PDF à partir de fichiers PostScript

LiveCycle.GeneratePDFFromEps	Générer un fichier PDF à partir de documents EPS
LiveCycle.GeneratePDFFromPrn	Générer un fichier PDF à partir de fichiers PRN
LiveCycle.GeneratePDFFromDocx	Générer un fichier PDF à partir de documents Microsoft Word 2007
LiveCycle.GeneratePDFFromPpt	Générer un fichier PDF à partir de documents Microsoft PowerPoint
LiveCycle.GeneratePDFFromPptx	Générer un fichier PDF à partir de documents Microsoft PowerPoint
LiveCycle.GeneratePDFFromXls	Générer un fichier PDF à partir de documents Microsoft Excel
LiveCycle.GeneratePDFFromXlsx	Générer un fichier PDF à partir de documents Microsoft Excel
LiveCycle.GeneratePDFFromBmp	Générer un fichier PDF à partir de fichiers BMP
LiveCycle.GeneratePDFFromGif	Générer un fichier PDF à partir de fichiers GIF
LiveCycle.GeneratePDFFromJpeg	Générer un fichier PDF à partir d'images JPEG
LiveCycle.GeneratePDFFromJpg	Générer un fichier PDF à partir d'images JPG
LiveCycle.GeneratePDFFromTiff	Générer un fichier PDF à partir d'images TIFF
LiveCycle.GeneratePDFFromTif	Générer un fichier PDF à partir d'images TIF
LiveCycle.GeneratePDFFromPng	Générer un fichier PDF à partir d'images PNG
LiveCycle.GeneratePDFFromJpf	Générer un fichier PDF à partir d'images JPF
LiveCycle.GeneratePDFFromJpx	Générer un fichier PDF à partir d'images JPX
LiveCycle.GeneratePDFFromJp2	Générer un fichier PDF à partir d'images JPEG 2000

Annexe : Configuration de Connector for Microsoft SharePoint sur le serveur SharePoint

	LiveCycle.GeneratePDFFromJ2k	Générer un fichier PDF à partir d'images JPEG 2000
	LiveCycle.GeneratePDFFromJ2c	Générer un fichier PDF à partir d'images JPEG 2000
	LiveCycle.GeneratePDFFromJpc	Générer un fichier PDF à partir d'images JPEG 2000
	LiveCycle.GeneratePDFFromHtm	Générer un fichier PDF à partir de documents HTM
	LiveCycle.GeneratePDFFromHtml	Générer un fichier PDF à partir de documents HTML
	(Obsolète) LiveCycle.GeneratePDFFromSwf	(Obsolète) Générer un fichier PDF à partir de fichiers SWF
	LiveCycle.GeneratePDFFromFlv	Générer un fichier PDF à partir de fichiers vidéo Flash
	LiveCycle.GeneratePDFFromTxt	Générer un fichier PDF à partir de fichiers texte
	LiveCycle.GeneratePDFFromRtf	Générer un fichier PDF à partir de fichiers RTF
	LiveCycle.GeneratePDFFromMpp	Générer un fichier PDF à partir de fichiers Microsoft Project
	LiveCycle.GeneratePDFFromPub	Générer un fichier PDF à partir de documents Microsoft Publisher
Appeler un processus LiveCycle	LiveCycle.InvokeGenericLiveCycleProcess OnALL	Appeler un processus LiveCycle
Bibliothèque de formulaires Adobe	AdobeFormsLibrary	Configurer SharePoint en tant que référentiel des données de formulaires et supprimer les éléments CustomAction, ListTemplate et ListInstance
Tâches utilisateur d'AEM Forms	LiveCycleUserTasks	Répertorier les tâches de l'utilisateur et supprimer l'élément ListTemplate
Tâches du groupe LiveCycle	LiveCycleGroupTasks	Répertorier les tâches du groupe et supprimer l'élément ListTemplate

5) Enregistrer et fermer le fichier `Elements.xml`

11.3.5. Désinstallation de Connector for Microsoft SharePoint Server 2010 et Microsoft SharePoint Server 2013

- 1) Désactivez SharePoint Connector depuis l'application Web SharePoint. Pour désactiver SharePoint Connector
 - a) Ouvrez l'application Web SharePoint dans un navigateur.
 - b) Cliquez sur **Paramètres du site**.
 - c) Cliquez sur **Fonctionnalités de la collection de sites**.
 - d) Cliquez sur Désactiver pour les fonctionnalités **Adobe Connector** et **Adobe LiveCycle Workflow**.
- 2) Dans l'invite de commande, exécutez les commandes suivantes dans l'ordre indiqué. Assurez-vous d'exécuter `stsadm - o enumsolutions` après chaque commande pour vérifier que les modifications ont été propagées à tous les serveurs. Exécutez `stsadm - o enumsolutions` jusqu'à ce que le fichier XML de résultat contienne la balise `<state>pending</state>`.

```
Install.bat -uninstall  
Install.bat -retract  
Install.bat -delete
```

REMARQUE : pour la commande `install.bat -retract`, exécutez `run stsadm - o enumsolutions` à plusieurs reprises jusqu'à ce que le fichier XML généré contienne la balise `<LastOperationResult>RetractionSucceeded</LastOperationResult>`.